

ELNA

**NAVODILA ZA
UPORABO**

3210J

POMEMBNA VARNOSTNA NAVODILA

Vaš stroj Elna 3210/30 je namenjen za gospodinjsko uporabo.
Preden ga začnete uporabljati, preberite vsa navodila.

Kadar uporabljate električne aparate, vedno upoštevajte osnovne varnostne ukrepe, med drugim:
Pred uporabo preberite celotna navodila za uporabo.

OPOZORILO - da ne bi prišlo do nesreče z električnim tokom:
Kadar je stroj vključen v električno omrežje, ga nikoli ne puščajte brez nadzora.
Stroj po uporabi, pred čiščenjem ali pred zamenjavo žarnice vedno izključite iz omrežja.
Uporabljajte žarnice brez navoja tipa B15, max 15 W.

OPOZORILO:

zaradi nevarnosti požara, opeklin, poškodb z električnim tokom ali drugih poškodb:

- Ne uporabljajte stroja kot igračo. Otroci ga lahko uporabljajo samo pod skrbnim nadzorom.
- Stroj uporabljajte samo za tisto, za kar je namenjen, kot je navedeno v navodilih. Uporabljajte samo nastavke, ki jih priporoča proizvajalec, kot je navedeno v teh navodilih.
- Ne uporabljajte stroja, če sta kabel ali vtičnica poškodovana, če stroj ne deluje pravilno, če je padel na tla, bil poškodovan ali je padel v vodo. Stroj odnesite v najbližji pooblaščen servis.
- Stroj je opremljen s posebnim kablom, ki ga morate v primeru poškodbe zamenjati z enakim. Dobite ga pri svojem prodajalcu.
- Nikoli ne uporabljajte stroja, če so odprtine za zračenje blokirane. Pazite, da se odprtine za zračenje ne bodo zamašile s prahom ali muckami.
- Nikoli v nobeno odprtino ne vstavljajte ali spuščajte nobenega predmeta.
- Ne uporabljajte na prostem.
- Pri izklopu najprej izključite stikala, nato izključite iz omrežja.
- Pri šivanju pazite na prste, zlasti v bližini igle.
- Vedno uporabljajte primerno vbodno ploščo. Z uporabo napačne vbodne plošče lahko zlomite iglo.
- Ne uporabljajte zviti igel.
- Ne vlecite ali potiskajte blaga pri šivanju. S tem poškodujete iglo.
- Kadar menjavate pribor, napeljujete sukanec, menjavate igle in podobno, stroj vedno izključite.
- Pri čiščenju ali vzdrževanju stroja po navodilih stroj vedno izključite.

SHRANITE NAVODILA

OPOZORILO Kadar delate v bližini igle, pazite na prste.

KAZALO

POGLAVJE I — Deli stroja in funkcije

Deli stroj	3
Standardni pribor	4
Opis tačk	5
Mizica za šivanje in rokavnik	6
Gumb za pritisk tačke	6
Ročica za dvig in dodatni dvig tačke	7
Pripenjanje in snemanje tačke	7
Odstranitev in namestitev nosilca tačke	7
Gumb za napetost sukanca	8
Črte za širino robu	9
Pedal in hitrost šivanja	9
Kako spustite grabljice	9
Tipka za vzvratno šivanje	9

POGLAVJE II — Priprave za šivanje

Priklop stroja na električno omrežje in pedal	10
Izbira jezika (samo model 3230)	11
Tipka za položaj igle zgoraj/spodaj (samo model 3230)	11
Izbira pravega sukanca	12
Menjavanje igle	12
Izbira prave igle	13
Navijanje tuljave	14-15
Dodatno stojalo za sukanec	15
Vstavljanje tuljave	16
Napeljevanje sukanca	17
Vgrajeni vdevalec sukanca	18
Kako izvlečemo spodnji sukanec	19
Kako beremo navodila za nastavitve stroja- primer: ravni šiv	20
LCD zaslon (samo model 3230)	20
Gumb za izbiro vboda	21
Gumb za širino vboda/položaj igle	21
Različni položaji igle	22
Gumb za dolžino vboda	22

POGLAVJE III — Šivanje

Ravni šiv	23
Začetek šivanja	23
Spreminjanje smeri šivanja	23
Zaključevanje šiva	23
Šivanje težkega blaga	24
Nabiranje	24
Šivanje zadrge - Lapped aplikacija	25-26
Bize	27
Vodilo za prešivni šiv	27
Zavihan rob	28
Dvojna igla (Doplačilo)	29

Cik-zak vbod	30
Obšivanje	30
Zavihan rob	31
Aplikacije s satin vbodom	31
Kako prišijemo gumb	32
Avtomatska gumbnica	33-34
Fina nastavitvev gumbnic	34
Gumbnica z vrvico	35
Ročna gumbnica	36
3-vbodni cik-cak	37
Krpanje raztrganin	37
Raztegljivi slepi šiv	38
Školjkasti šiv	39
Vbod za spodnje perilo (samo model 3230)	39
Sestavljanje	40
Patchwork	41
Oglati vbod	41
Satin vbod	42
Valoviti robovi	42

Raztegljivi vbodi

Decorativni raztegljivi vbod	43
Fina nastavitvev raztegljivih vbodov	43
Overlock vbod	44
Super raztegljivi vbod	44
Smok (nabiranje)	45
Zankasti vbod za aplikacije	46
Super overlock vbod	47
Trojni šiv	47

POGLAVJE IV — Vzdrževanje stroja

Čiščenje zajemalca in grabljic	48
Menjavanje čolnička in vbodne plošče	49
Menjavanje žarnice	49

MOŽNE TEŽAVE 50

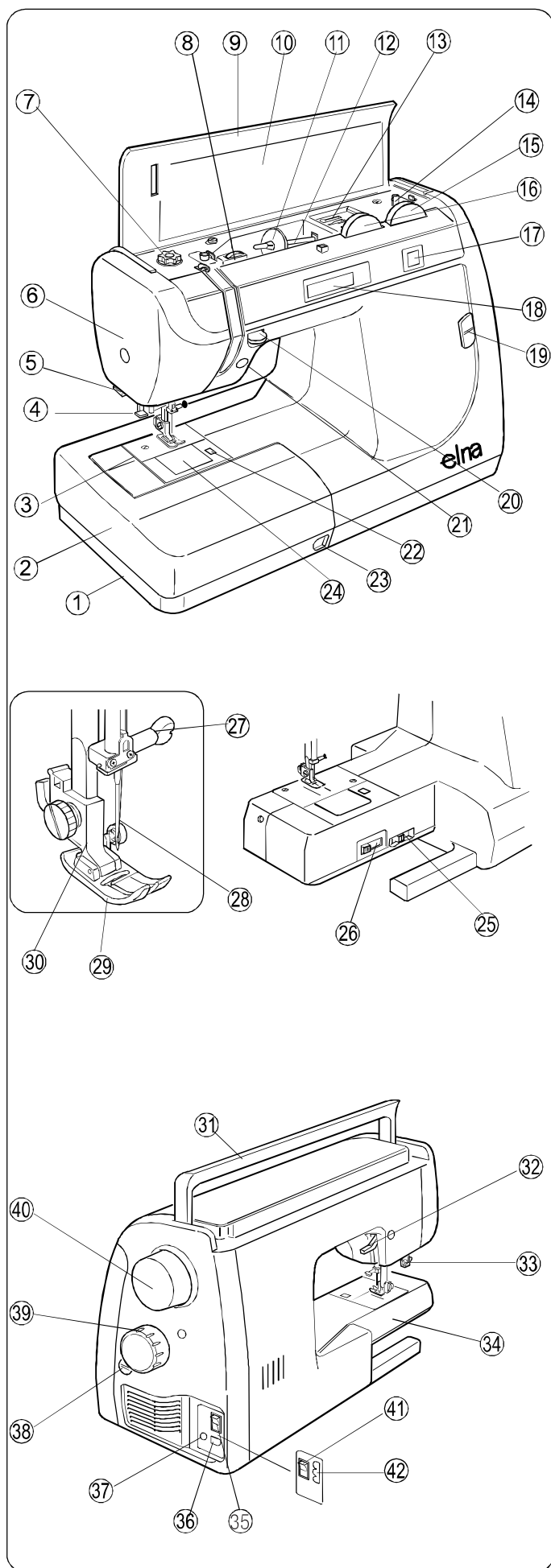
ABECEDNO KAZALO 51

OPOMBA: Podatki v teh navodilih veljajo v času tiskanja navodil. Elna si pridržuje pravico do sprememb in dopolnitev potrebnih specifikacij in informacij.

POGLAVJE 1

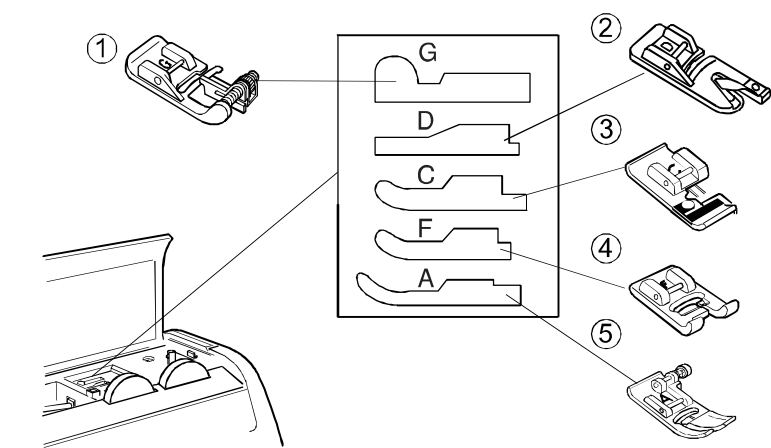
Deli stroja in funkcije

Imena delov

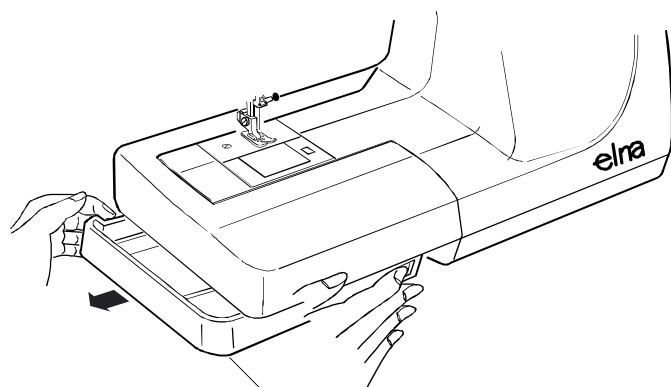


1. Škatla za pribor
2. Mizica za šivanje
3. Vbodna plošča
4. Vdevalec sukanca
5. Nož za rezanje sukanca
6. Sprednja plošča
7. Gumb za pritisk tačke
8. Gumba za napetost sukanca
9. Zgornji pokrov
10. Karta vbodov
11. Veliko pokrov za sukance
12. Pomožno stojalo za sukance
13. Prostor za tačke
14. Vreteno za navijanje spodnjega sukanca
15. Gumba za dolžino vboda
16. Gumba za širino vboda/položaj igle
17. Zaslon za prokaz vboda (samo model 3210)
18. LCD zaslon (samo model 3230)
19. Nastavite hitrosti šivanja (samo model 3230)
20. Tipka za vzratno šivanje
21. Tipka za dvianj/spuščanje igle (samo model 3230)
22. Tipka za odpiranje pokrova čolnička
23. Tipka za odstranitev škatle za pribor
24. Pokrov čolnička
25. Tipka za fino nastavitve gumbnice
26. Tipka za sprostitve grabljic
27. Vijak za pritrditev igle
28. Iгла
29. Tačka
30. Nosilec tačke
31. Ročica za prenašanje
32. Ročica ta dvig tačke
33. Vzvod za gumbnico
34. Rokavnik
35. Stikalo za vklop/izklop (samo model 3230)
36. Vtičnica za priklop elektrike (samo model 3230)
37. Vtičnica za pedal (samo model 3230)
38. Vijak za fino nastavitve raztegljivih vbodov
39. Gumb az izboiro vbodov
40. Pogonsko kolo (vedno ga obračajte proti sebi)
41. Stikalo za vklop/izklop (samo model 3230)
42. Vtičnica za priklop na omrežje (samo model 3230)

Standardni pribor



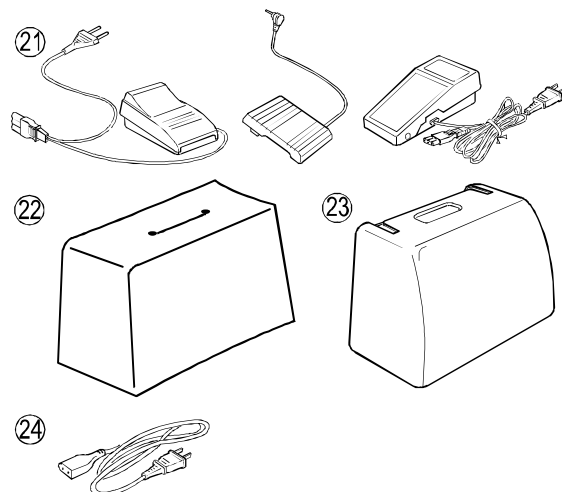
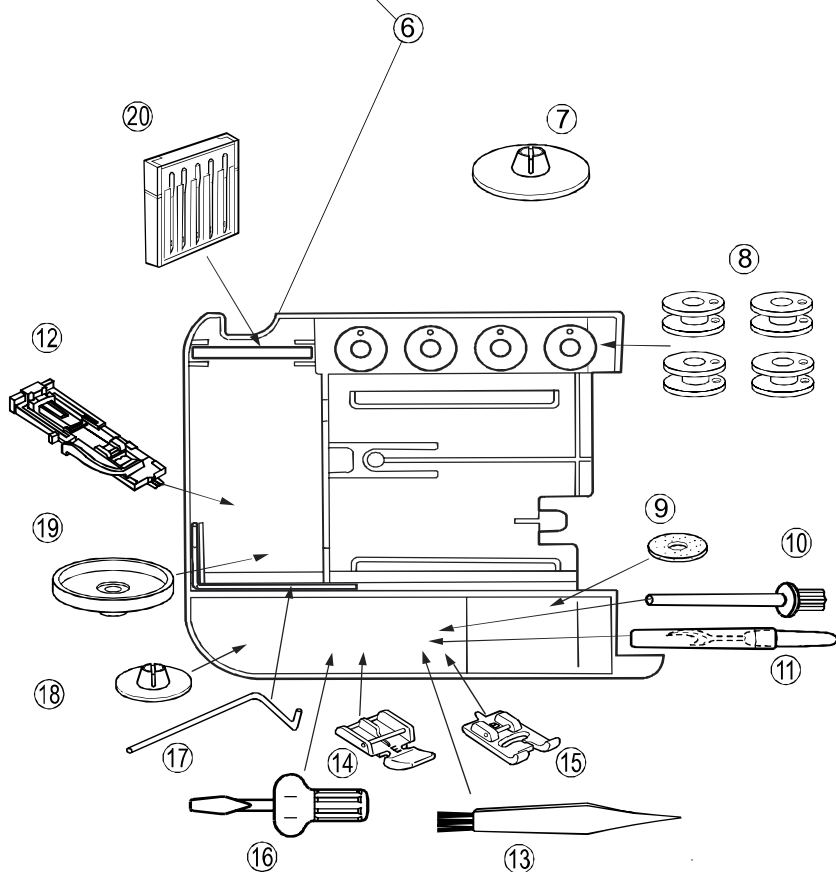
1. G: Tačka za slepi šiv
2. D: Tačka za robljenje
3. C: Tačka za overlock šiv
4. F: Tačke za satin vbod (zgoščen cik-cak)
5. A: Standardna kovinska tačka



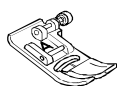
6. Škatla za pribor – pribor je shranjen pod mizico za šivanje. Škatlo za pribor snamete tako, da prste zataknete v zarezo in jo potegnete v levo.

7. Veliki pokrov za sukanec
8. Vretenca (4 + 1, skupaj 5)
9. Podložka za sukanec
10. Dodatno stojalo za sukanec
11. Nožek za paranje
12. R: Tačka za avtomatsko gumbnico
13. Ščetka za prah
14. E: Tačka za zadrgo
15. B: Tačka za gumbnico
16. Izvijač
17. L: Vodilo za prešivni šiv
18. Mali pokrovček za sukanec
19. Stojalo za sukanec
20. Igle

21. Pedal (odvisno od države in modela)
22. Plastična prevleka za prah (samo model 3210)
23. Kovček (samo model 3230)
24. Električni kabel

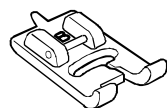


Opis tačk



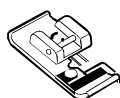
A: Standardna kovinska tačka

Ta tačka je že na stroju, ko ga kupite. Uporablja se v glavnem za ravne in cik-cak šive, ki so daljši od 1.0. Gum blokira tačko v vodoravnem položaju in pomaga pri šivanju čez več slojev blaga.



B. Tačka za gumbnice

Za šivanje velikih gumbnic za posebne gumbce ali za okras. Dve zaredi na spodnji strani tačke zagotavljata, da sta obe strani gumbnice vzporedni.



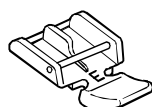
C: Overlock tačka

Robove obšijete s cik-cak šivom, da se ne cefrajo. Žica na tački preprečuje vihanje in nabiranje blaga, da rob ostane raven. Uporabljajte pri srednje težkem blagu.



D. Tačka za robljenje

Blago vstavite v spiralo na tački, Spirala zavija blago in ustvari zavihan rob. Enostaven. Profesionalen način robljenja.



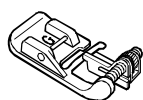
E. Tačka za zadrgo

Uporabljajte pri šivanju zadrge, da tačka ne teče po vrhu zobcev zadrge. Postavite jo na levo ali desno stran zadrge, da zašijete obe strani.



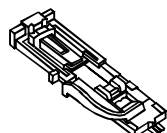
F. Tačka za satin vbod (zgoščeni cik-cak)

Vdolbina na spodnji strani tačke omogoče šivanje čez zgoščen cik-cak šiv. Namenjena je za šivanje okrasnih šivov.



G: Tačka za slepi šiv, nastavljiva

Nastavljivo vodilo na tački pomaga, da igla zabada samo eno ali dve vlakni na robu, da tako dobite nevidni šiv. S tem vodilom lahko šivate tudi okrasne pokončne šive (bize).



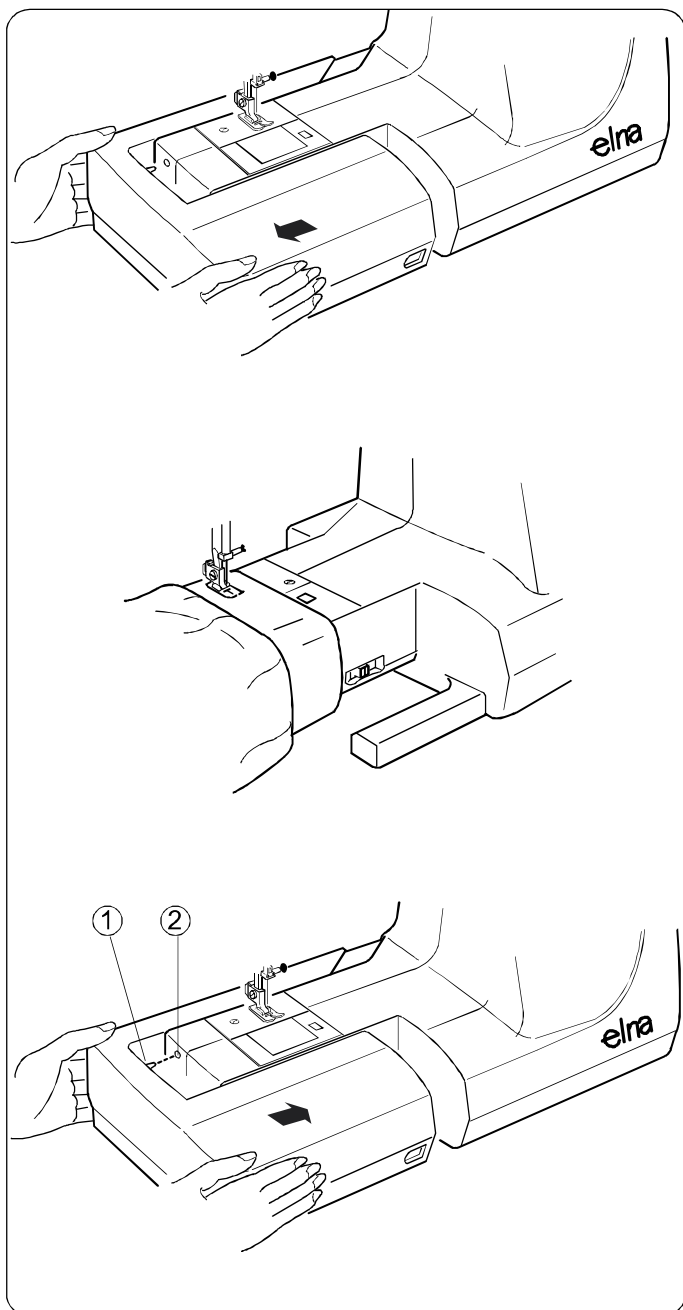
R: Tačka za avtomatsko gumbnico

Velikost gumbnice določite z gumbom, ki ga vstavite v zadnji del tačke. Stroj bo avtomatsko zažil gumbnico prave velikosti za ta gumb.



Vodilo za prešivni šiv

Pomaga pri šivanju vzporedno razmaknjenih šivov



Mizica za šivanje — škatla za pribor

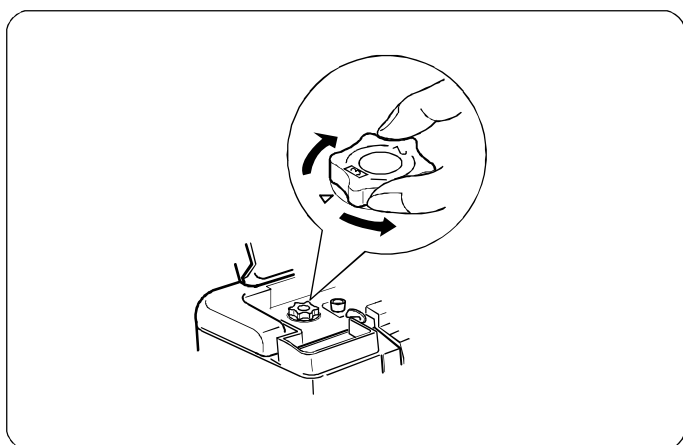
Mizica za šivanje

Mizica za šivanje zagotavlja večjo delovno površino in omogoča lažje šivanje. Enostavno jo lahko odstranite in dobite rokavnik.

Potegnite mizico za šivanje stran od stroja, kot kaže slika.

Rokavnik je priročen za šivanje okroglih delov, kot so rokavi, hlačnice in podobno. Uporaben je tudi pri krpanju nogavic, na področju kolen ali komolcev.

Za ponovno namestitev mizice jo potisnite nazaj na mesto in poravnajte iglo ① z luknjo ②.

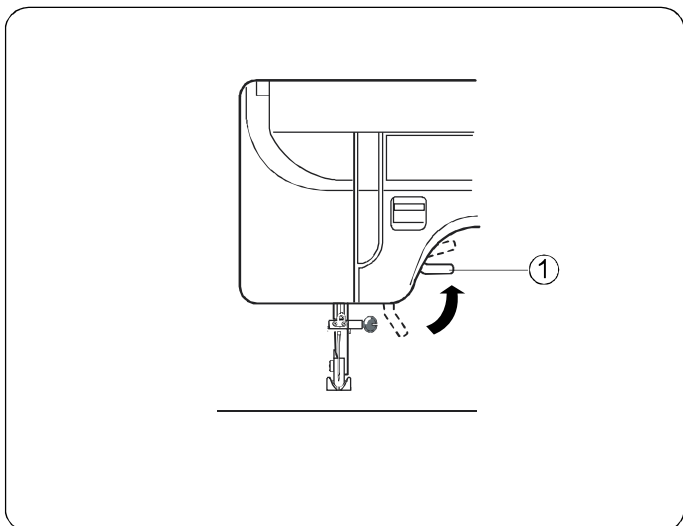


Gumb za pritisk tačke

Pri normalnem šivanju naravnajte gumb za pritisk tačke "3".

Glede na težo blaga in tehnike šivanja je včasih potrebno spremeniti pritisk tačke na blago.

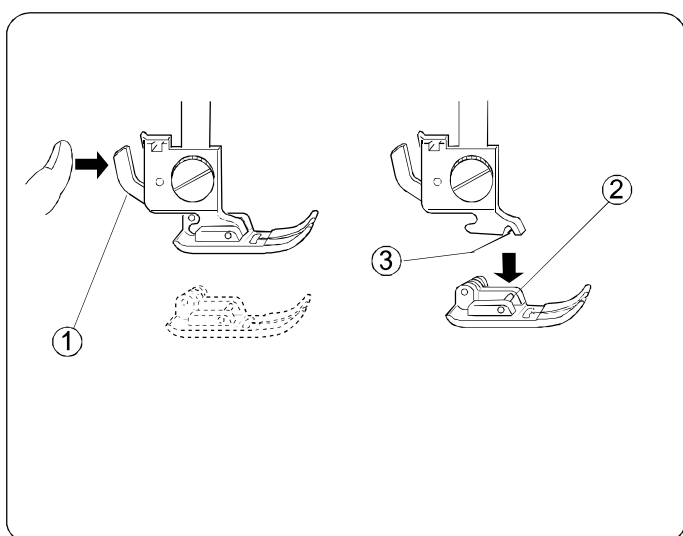
Pritisk tačke zmanjšajte pri aplikacijah, rešiljeju ali prešivanju blaga.



Ročica za dvig tačke in dodatni dvig tačke

S to ročico ① lahko dvigate in spuščate tačko. Ko je tačka dvignjena, sta diska za napetost razprta. Ko je tačka spuščena, sta diska zaprta in šivanje se lahko začne.

Tačko lahko dvignete kakšnih 6 mm više kot je normalni položaj, da laže snamete tačko ali namestite blago pod tačko. V ta namen dvignite ročico za dvig tačke nad normalni položaj za dvig.



Pripenjanje in snemanje tačke

Snemanje tačke:

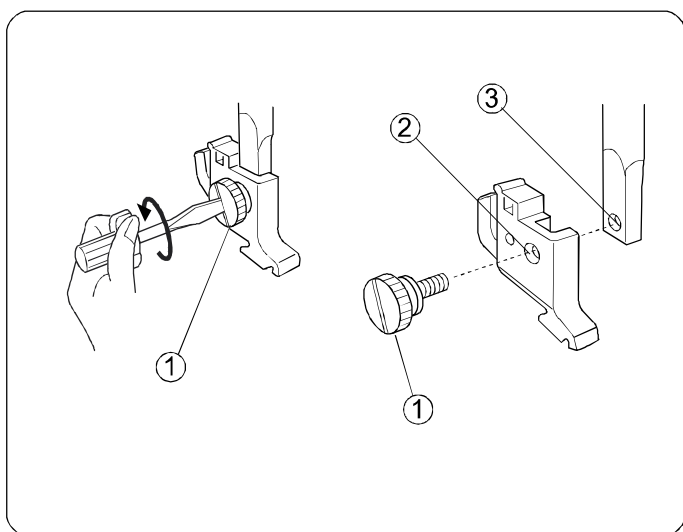
Ročno obrnite pogonsko kolo proti sebi in dvignite iglo. ALI pritisnite tipko za *dviganje/spuščanje* igle, dokler ne bo igla v najvišjem položaju (samo model 3230)

Dvignite tačko.

Pritisnite gumb za sprostitve tačke ① Tačka bo sama padla.

Pripenjanje tačke:

Položite tačko tako, da bo paličica ② na tački ležala točno pod utorom na nosilcu tačke ③. Spustite nosilec tačke, da se bo tačka pripela.



Namestitev in odstranitev nosilca tačke

Dvignite tačko.

Z izvijačem obrnite vijak ① v obratni smeri urinega kazalca in snemite nosilec.

Nosilec ponovno namestite tako, poravnate luknjo v nosilcu ② z luknjo na drogu ③ in privijete vijak v smeri urinega kazalca.

Gumb za napetost sukanca

Avtomatska napetost (samo model 3230)

Nastavitev "Auto" na gumbu za napetost je primerna v večini primerov. Oznaka ① mora biti poravnana z oznako "Auto" .

Nastavitev napetosti za ravni šiv

Pri ravnem šivu se morata zgornji ② in spodnji sukanec ③ prepletati na sredini med obem aslojema. (Samo pri modelu 3210 – nastavitev zgornjega sukanca je možna od 3-5, oznaka ① je običajno na 4.)

Če pogledate šiv od zgoraj, med vbodi ni razmakov, vsak vbod je gladek in raven.

Pri nastavitvi napetosti zgornjega sukanca pomeni višja številka večjo napetost sukanca.

V naslednjih primerih bo morda potrebno spremeniti nastavitev napetosti:

1. Blago je trdo in težko.
2. Šivate več kot dva sloja blaga.
3. Pri vbodu, ki ga šivate, se zgornji in spodnji sukanec ne smeta prepletati na sredini blaga.

• Napetost je prevelika

Spodnji sukanec se vidi na zgornji strani in zato šiv ni raven in gladek.

Obrnite gumb za napetost sukanca na nižjo številko in zmanjšajte napetost zgornjega sukanca.

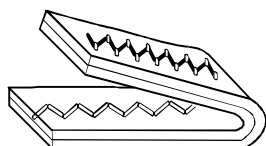
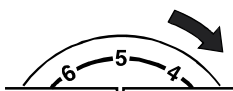
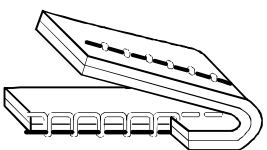
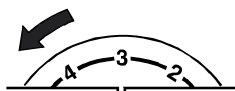
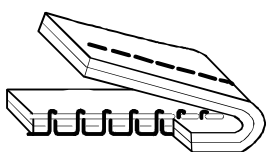
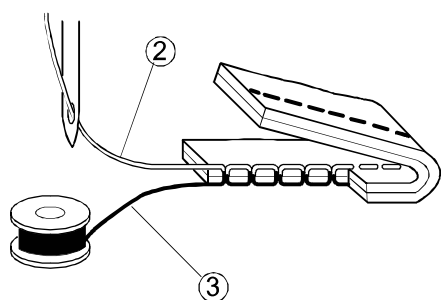
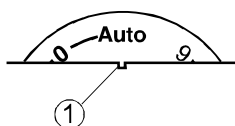
• Napetost je premajhna

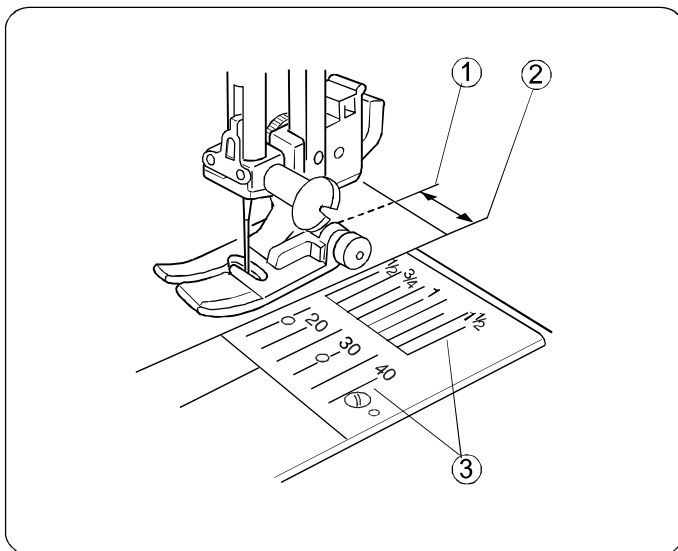
Zgornji sukanec se vidi na spodnji strani blaga in šiv ni gladek in raven.

Obrnite gumb za napetost na višjo številko in povečajte napetost zgornjega sukanca.

• Napetost sukanca pri cik-cak in okrasnih vbodih

Napetost zgornjega sukanca naj bo pri teh vbodih malo manjša. Zgornji sukanec se mora malo videti na spodnji strani blaga.





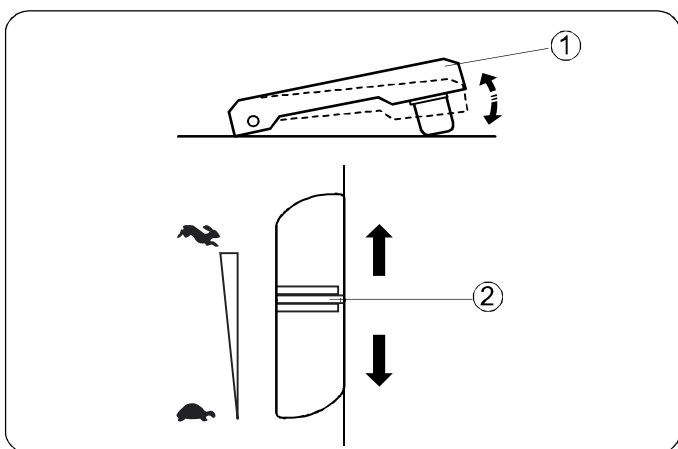
Vodilne linije

Vodilne linije na vbodni plošči vam pomagajo določiti širino robu.

Številke pomenijo razdaljo od igle v srednjem položaju (naravnajte gumba za širino vboda/položaj igle na 0) in linije na vbodni plošči.

Številke spredaj so v mm, zadaj pa v colah.

- ① Srednji položaj igle
- ② Rob blaga
- ③ Linije na vbodni plošči

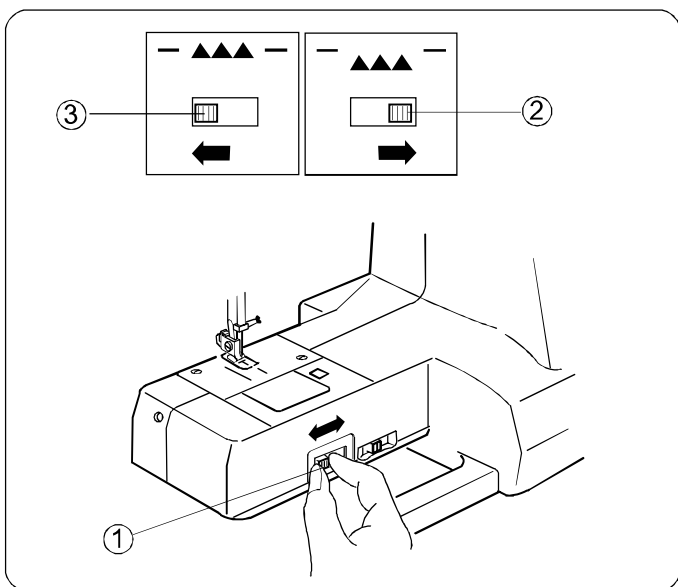


Pedal in hitrost šivanja

Hitrost šivanja je odvisna od jakosti pritiska na pedal
① Močnejše ko boste pritiskali nna pedal, hitreje bo stroj šival.

Samo model 3230

S pomakanjem tipk za nastvaitev hitrosti ② sprem-
injate hitrost šivanja. Če jo potisnete nazgor, bo šival
hitreje, navzdol pa počasneje.

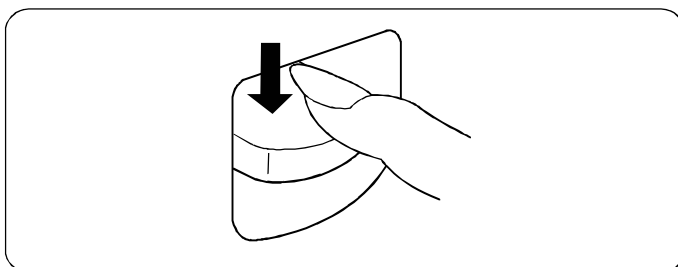


Izklop in vklop grabljic

Pri normalnem šivanju morajo biti grabljice vedno vk-
lopljene, pri posebnih vrstah šivanja, kot so gumbi,
prostoročno vezenje itd., pa vklopljene.

Odstranite mizico za šivanje. Potisnite vzvod za gra-
bljice ① v desno ② da se grabljice izklopijo.

Ko je posebno šivanje končano, jih ponovno
vklopite tako, da potisnete vzvod ponovno v levo.
Ročno obrnite pogonsko kolo. ALI pritisnite tipko
za *dviganje/spuščanje* igle, dokler se grabljice ne
dvignejo (samo model 3230).

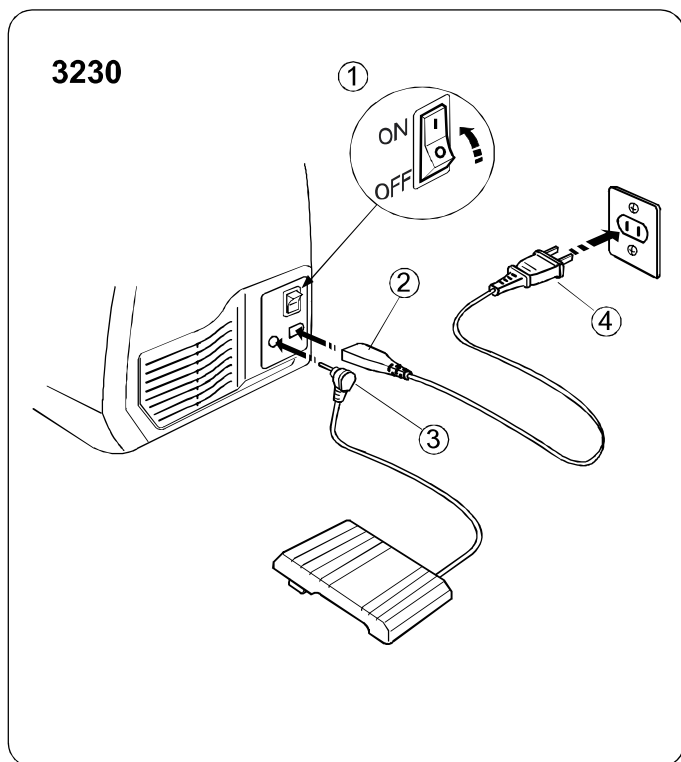


Reverse Stitch Lever

The machine will sew backwards while you press
down the reverse stitch lever.

POGLAVJE II

Priprave na šivanje



Priklop stroja na električno omrežje in pedal

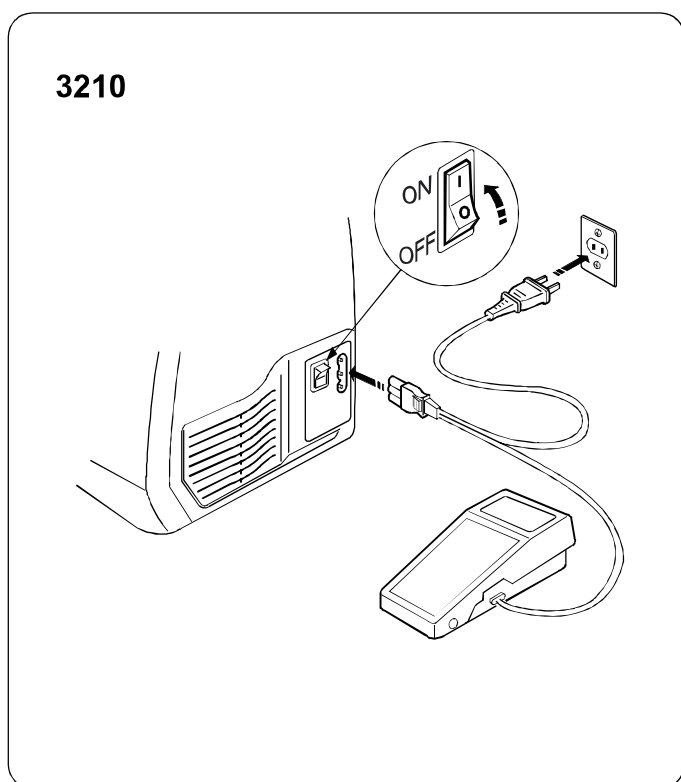
Vaš stroj je opremljen z električno žico, ki jo lahko odstranite. Predno stroj vklopite, se prepričajte, če ustreza napetosti v vašem električnem omrežju.

Preverite, če je stikalo za vklop/lučko ① izklopljeno. Vkljopite vtič pedala ② v stroj in vtič za električno omrežje ④ v vtičnico na steni.

Morda bo vaš stroj opremljen s posebnim vtičem (ena paličica širša od druge). Tak vtič zmanjšuje možnost električnega šoka. Tak vtič je namenjen za posebno vtičnico. Če ga ne morete vklopiti v vtičnico, ga obrnite. Če še vedno ne ustreza vaši vtičnici, poiščite kvalificiranega električarja, da vam zamenja vtičnico. V nobenem primeru ne spreminjajte vtiča sami.

Stikalo NA stroju.

POMEMBNO: Pred prvo uporabo stroja položite pod tačko košček odpadnega blaga in nekaj minut časa šivajte brez sukanca. Obrišite morebitne ostanke olja.



Za vašo varnost

1. Vedno najprej izključite stikalo za vklop/lučko in nato izklopite iz omrežja. Primeri:
 - kadar pustite stroj brez nadzora
 - kadar stroj čistite
2. Vedno izklopite stikalo za vklop/lučko:
 - kadar menjavate dele kot so igla, tačka, vbodna plošča
 - pri napeljevanju zgornjega ali spodnjega sukanca
3. Ne uporabljajte podaljškov ali razdelilcev.
4. Ne dotikajte se vtiča z mokrimi rokami.
5. Ne polagajte ničesar na pedal.
6. Ne polagajte težkih predmetov na kable. Ne izpostavljajte jih vročini. Ne uporabljajte poškodovanih kablov. Če je poškodovan, ga dajte takoj v popravilo.
7. Medtem ko stroj deluje, vedno glejte na področje šivanja in se ne dotikajte nobenih delov, ki se premikajo, kot so sukanec, varovalni predajnik sukanca, pogonsko kolo ali igla.

Izbira jezika (samo model 3230)

V programu je vgrajenih šest jezikov. Pritisnite in držite gumb za jezike ?, dokler se na zaslonu ne pojavi zeleni jezik.

Izberete lahko enega od naslednjih jezikov:

angleščina

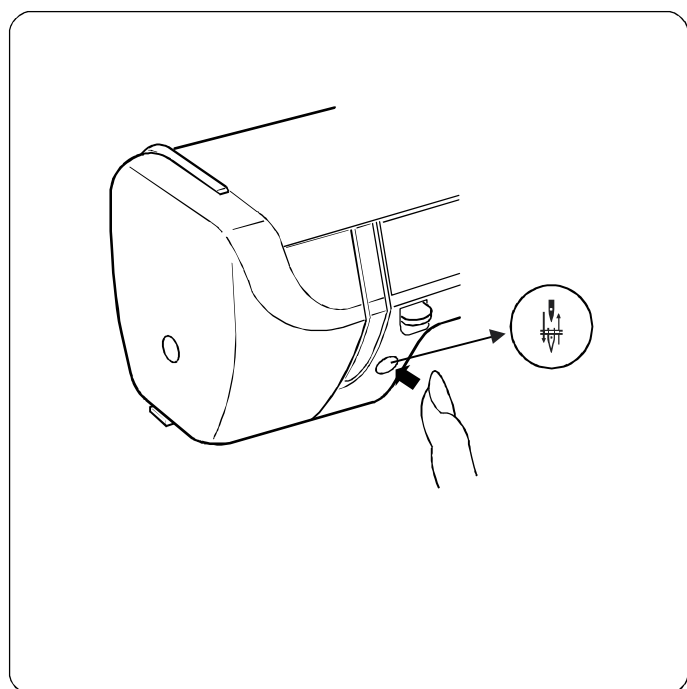
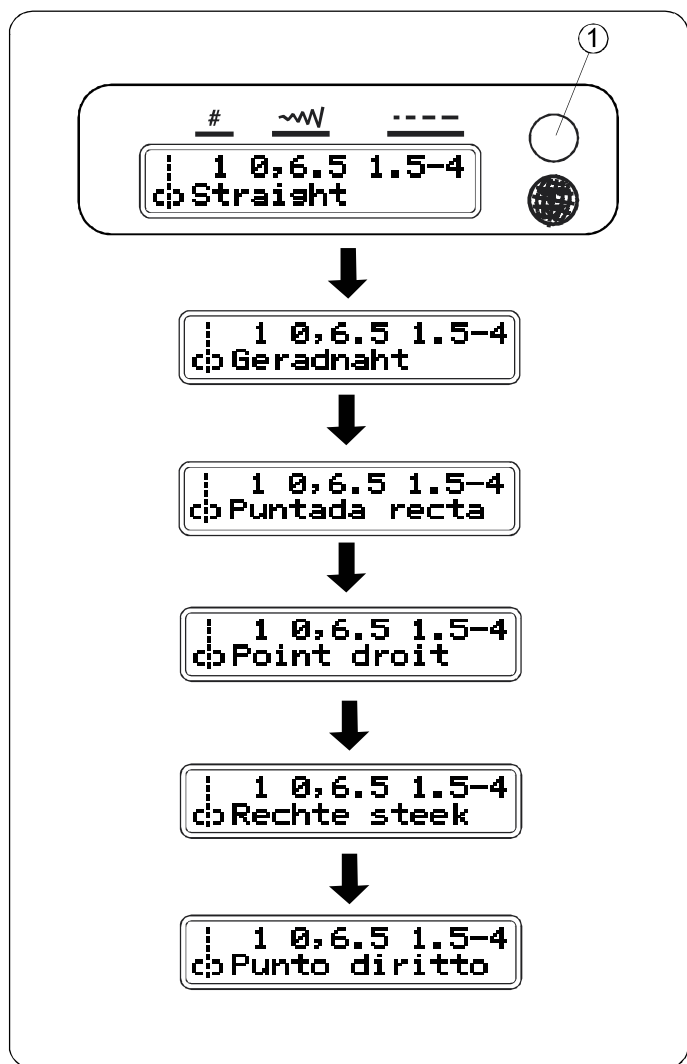
nemščina

španščina

francoščina

nemščina

italjanščina



Tipka za dviganje in spuščanje igle (samo model 3230)

Če je igla dvignjena, ko pritisnete na tipko, se bo spustila v najnižji položaj. Vedno, ko se bo stroj ustavil, bo igla ostala v spodnjem položaju.

Če je igla spodaj, ko pritisnete na tipko, se bo dvignila v najvišji položaj. Vedno, ko se bo stroj ustavil, bo igla ostala v zgornjem položaju.

OPOZORILO: Ko stroj vklopite, se bo igla ustavila v najvišjem položaju.

Teža	Tkanina	Vrsta igle	Velikost igle
Zelo lahka	Šifon, organdi, takna čipka	Universal	9 (65)
		Okrogla, Konica	9 (65)
Lahka	Batis, tanko platno za robčke, krep, saten	Stretch	11 (75)
		Universal	11 (75) 12 (80)
	Enoslojne pletenine, kopalne obleke, triko, džersi	Stretch Okrogla, Konica	11 (75) 11 (75)
	Usnje, semiš	Usnje	11 (75)
Srednje	Flanela, velur, žamet, volna plano, flanela	Universal	14 (90)
		Okrogle konice	14 (90)
	Dvoslojne pletenine, rategljive tkanine, debelejšje pletenine	Usnje, semiš, um.usnje	Usnje
Težke	Džins, platno,	Džins	16 (100)
	Plašči, termo flis, dekorativne zavese	Universal	16 (100)
	Usnje, semiš	Usnje	16 (100)
Zelo težke	Debelo platno, tapetniško blago	Universal	18 (110)
	Površinski okrasni šivi	Posebne igle	11 (75) 14 (90)

Izbira primerne igle in sukanca

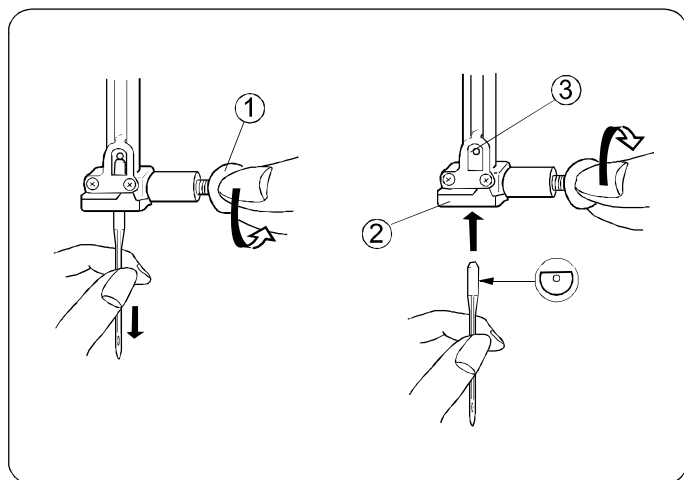
Obstaja veliko različnih igel in sukancev. Pomembno, uporabljati ustrezne vrste skupaj.

Vedno kupujte kvalitetne sukance. Biti morajo močni in gladki ter enakomerno predeni. Zgornji in spodnji sukanec naj bosta enaka. Vedno preizkusite šiv najprej na koščku odpadne tkanine.

Splošno pravilo je, da za tanjše blago uporabljate tanke sukance in igle, za debelo pa debelejšje sukance in igle. Vaš prodajalec ima veliko izbiro različnih igel in vam bo znal svetovati.

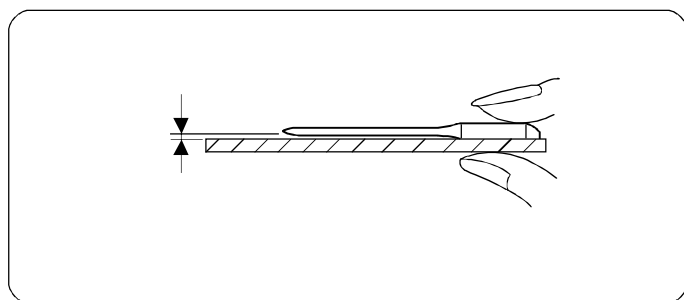
Igle džins z ostro konico se uporabljajo za šivanje težkega platna. Za površinske okrasne šive obstajajo posebne igle z velikim ušesom za debelejši sukanec. Pri usnju igla brebode majhne luknjice, da lahko sukanec potuje skozi. Pri šivanju raztegljivih tkanin, zelo tankih tkanin ali sintetike uporabljajte igle Stretch. Te igle preprečujejo spuščanje vbodov.

Igle pogosto pregledujte in menjajte, saj lahko topa ali zvita igla trajno poškoduje blago (na primer svilo ali elastične materiale).



Menjavanje igle

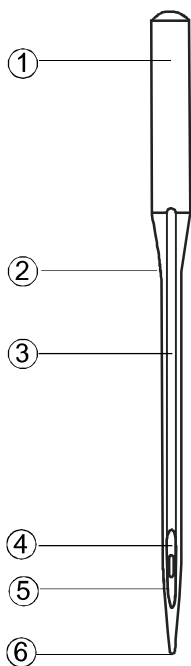
1. Pritisnite tipko za iglo in dvignite iglo. Spustite tačko. **Izklopite stroj.** Obrnite vijak za iglo ① v obratni smeri urinega kazalca in ga popustite.
2. Odstranite iglo. Vstavite novo iglo v iglovko ② s plosko stranjo obrenjno nazaj in jo potisnite do konca navzgor. Čvrsto privijte vijak.
3. Če želite ugotoviti, ali je igla poškodovana, jo položite na ravno podlago (vbodna plošča, steklo itd.) Razmak med iglo in podlago mora biti enakomeren.



Nikoli ne uporabljajte zviti ali topih igel. Take igle lahko povzročijo spuščanje vbodov ali trganje sukanca. Poškodovane igle lahko tudi poškodujejo blago. Vedno kupujte kakovostne igle in jih pogosto menjavajte.

Opis igel

Slika prikazuje glavne dele igle.



- ① Bat
- ② Deblo
- ③ Dolgi utor (okrogla stran igle)
- ④ Žlebič (ploska stran igle)
- ⑤ Uho
- ⑥ Konica



Universal – vsestransko uporabna igla za večino taknin in pletenin. Igla velikosti 90 je že vstavljena v vašem stroju.



Okrogla Konica: okroglina razpre vlakana in jih ne prereže, zato je posebno primerna za pletenine. Ni priporočljiva za šivanje vezenin.



Džins – ostra konica učinkovito prebode debele tkanine kot so džins, platno in podobno.



Stretch – posebno oblikovana, da preprečuje spuščanje vbodov pri sintetiki in elastičnih pleteninah (kopalne obleke).



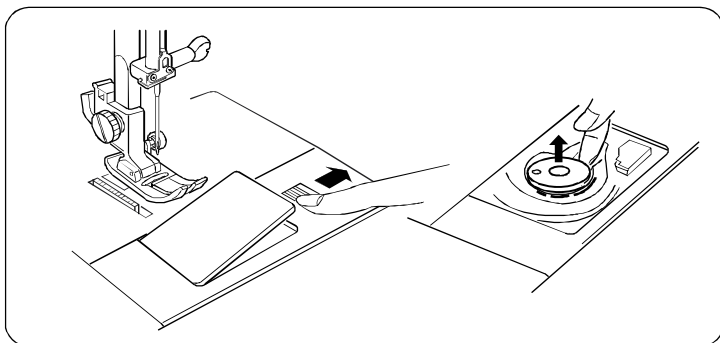
Usnje: Prirezana konica zabada luknjice v usnje in semiš.



Površinski šivi – posebno ostra igla prebada sloje blaga in veliko uho omogoča šivanje z zelo debelim okrasnim sukancem.



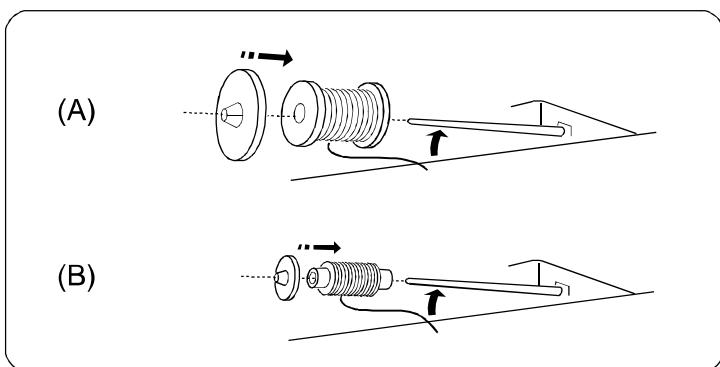
Dvojna igla – 2 igli sta spojeni na en nosilec in se vstavljata kot ena igla. Šivata dva vzporedna šiva. Na voljo je kot universal ali z okroglo konico.



Navijanje sukanca čolnička

Pokrovček čolnička odprete tako, da gumb za odpiranje potisnete v desno in ga dvignete.

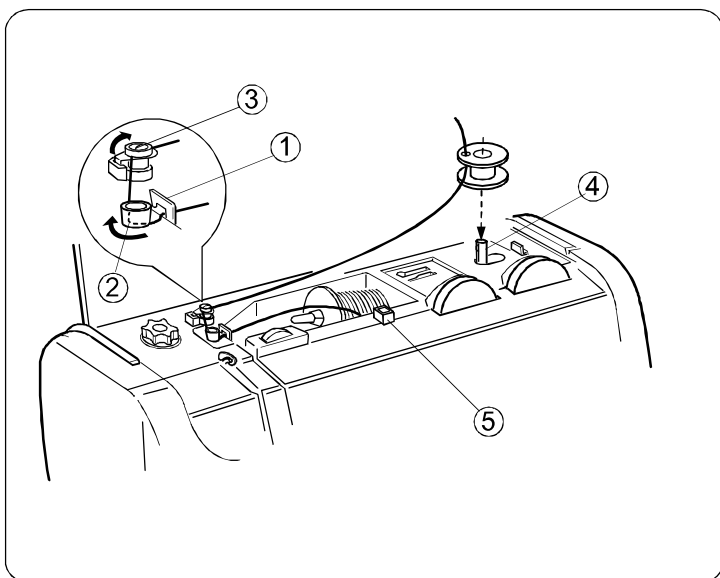
Dvignite tuljavo.



1. Dvignite natič za sukanec. Postavite vreteno sukanca na natič, tako da se sukanec odvija v smeri, kot kaže slika. Nataknite pokrovček na natič za sukanec in ga močno pritisnite proti sukanču.

OPOMBA: Pokrovček uporabite glede na velikost vretena:

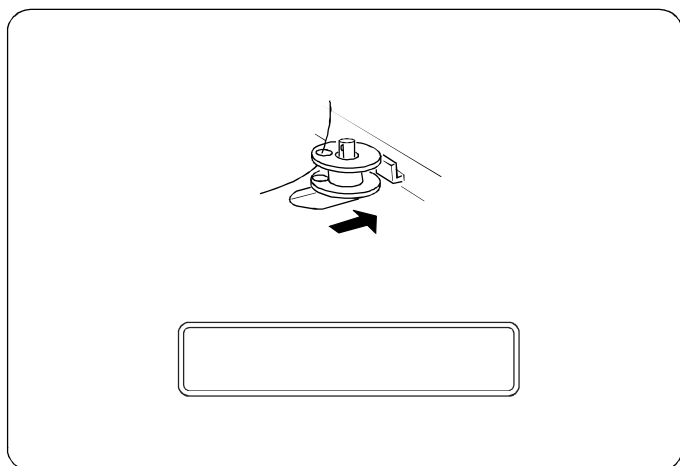
- A. Večje vreteno
- B. Manjše vreteno



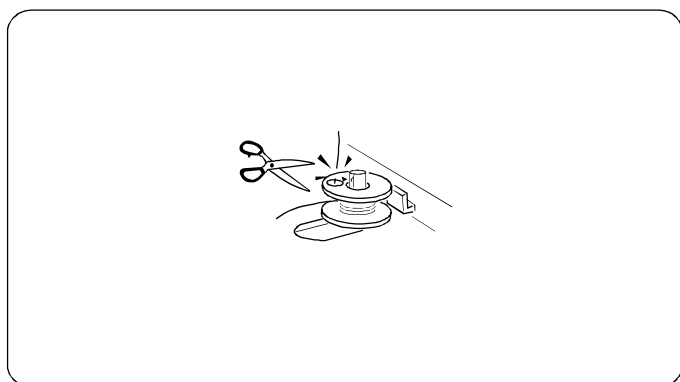
2. Potegnite sukanec proti vodilu, pod ključko ① in okrog vodil ② in ③, kot kaže slika.

3. Napeljite sukanec skozi luknjico v tuljavi od znotraj navzven. Natknite tuljavo na vreteno za navijanje ④.

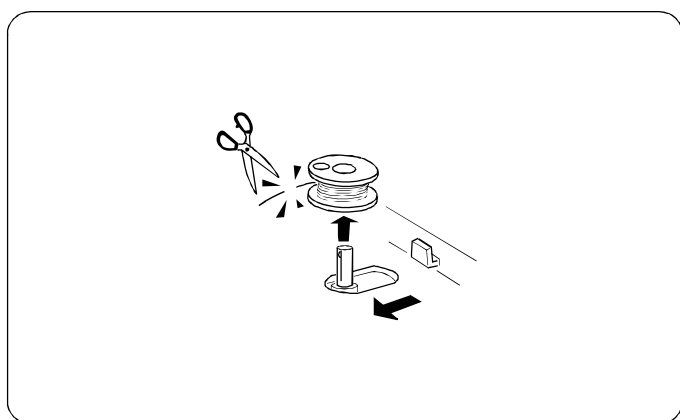
⑤ Luknja za dodatni natič za sukanec. Glejte stran 15.



4. Potisnite vreteno v desno (samo model 3230 na LCD zaslonu se bo pojavil napis "Bobbin Winding")

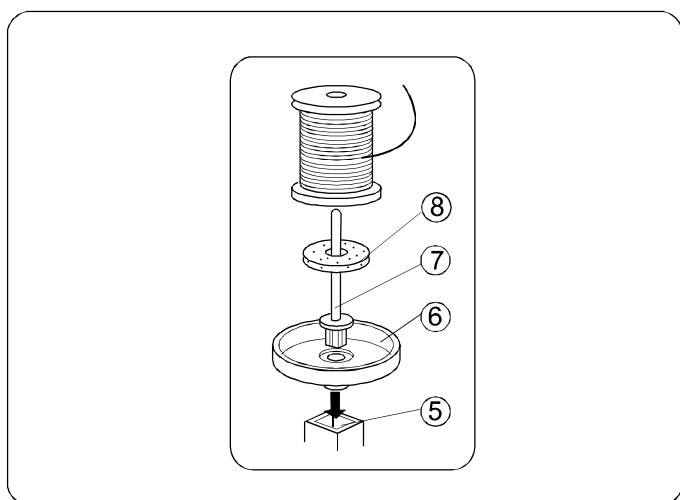


5. Pridržite konec sukanca in pritisnite na pedal. Po nekaj obratih ustavite stroj in odrežite sukanec tik ob tuljavi. Ponovno pritisnite na pedal. Ko bo sukanec do konca navit, se bo stroj sam ustavil.



6. Potisnite navijalec nazaj v levo v prejšnji položaj. Odrežite sukanec, kot kaže slika.

OPOMBA: Ne premikajte vretena, medtem ko navija sukanec oziroma kadar stroj dela.



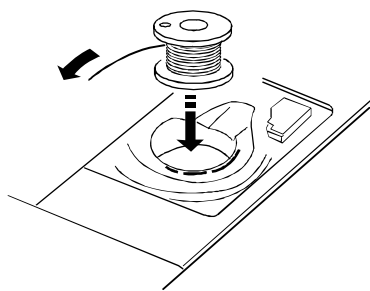
Dodatni natič za sukanec

Dodatni natič služi za navijanje sukanca čolnička, ne da bi bilo potrebno potegniti že napeljani sukanec iz igle.

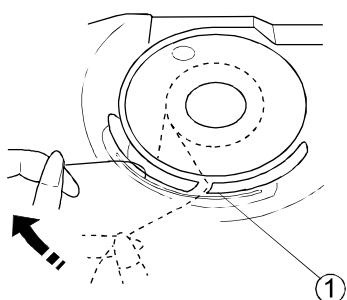
POSTOPEK: Postavite natič za sukanec ⑥ in dodatni natič ⑦ v luknjo ⑤. Položite podložko ⑧ in vreteno sukanca na natič, tako da se bo sukanec odvijal, kot kaže slika.

Nameščanje tuljave

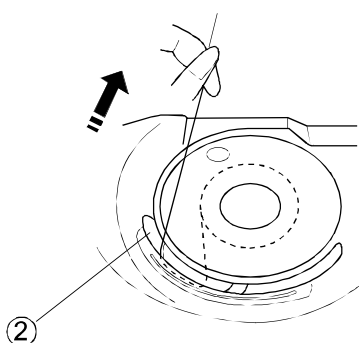
Položite tuljavo v čolniček, tako da se bo sukanec odvijal v obratni smeri urinega kazalca.



Napeljite sukanec skozi prvo režo ① na sprednji strani čolnička.

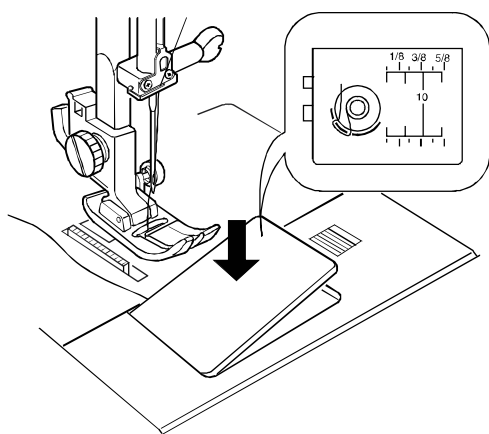


Primite tuljavo z desno roko in potegnite sukanec v levo med ploščicama za napetost.



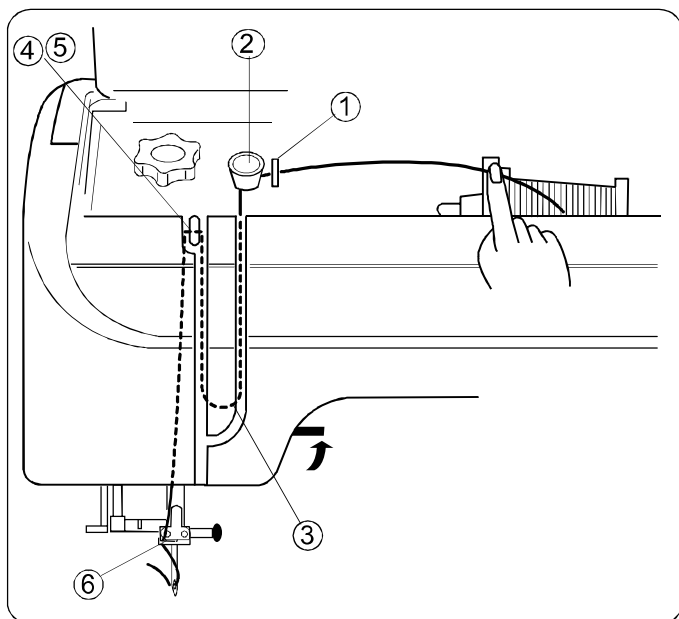
Narahlo vlecite sukanec, dokler ne zdrsne v drugo režo ②.

Potegnite približno 15 cm sukanca iz čolnička.



Namestite pokrovček čolnička.

Risba na pokrovčku čolnička prikazuje napeljevanje sukanca. Preverite, če ste sukanec pravilno napeljali.

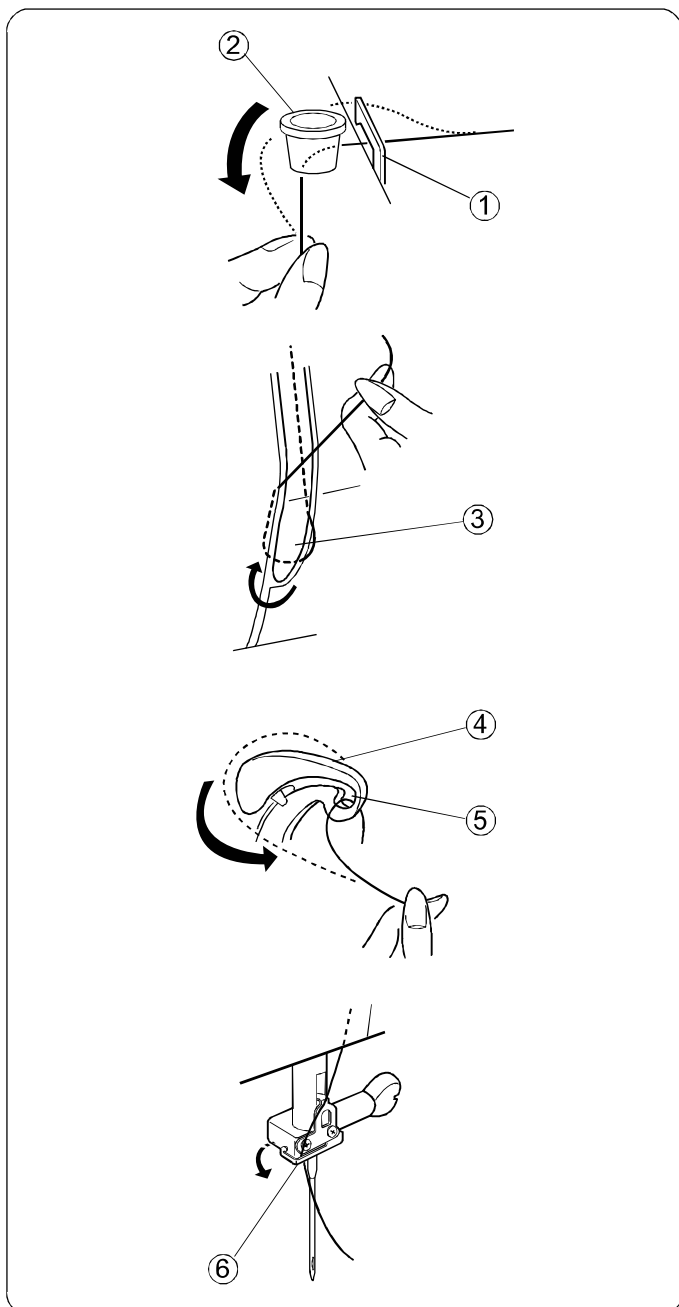


Napeljevanje zgornjega sukanca

Ročno obračajte pogonsko kolo in dvignite iglo. ALI pritisnite gumb za *dviganje/spuščanje* igle, dokler ni igla v najvišjem položaju (samo model 3230).

Dvignite tačko.

Izklopite stroj.



Potegnite sukanec pod kljukico ① in okrog zgornjega vodila ②

Napeljite sukanec navzdol po desni reži med diska za napetost in naprej do vzmeti ③

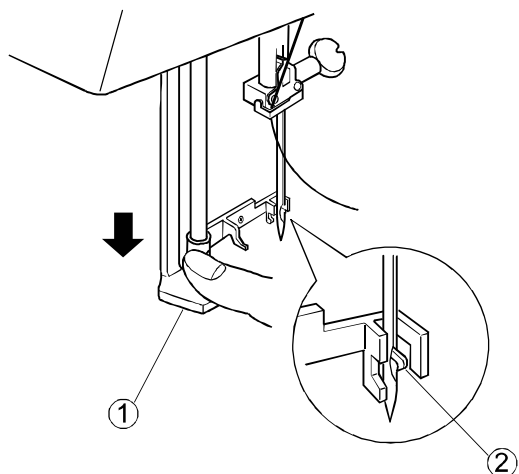
Čvrsto potegnite sukanec v levo, čez varovalni predajnik sukanca ④ in nato navzdol v luknjico v predajniku ⑤

Nadaljujte navzdol skozi spodnje vodilo na iglovki ⑥

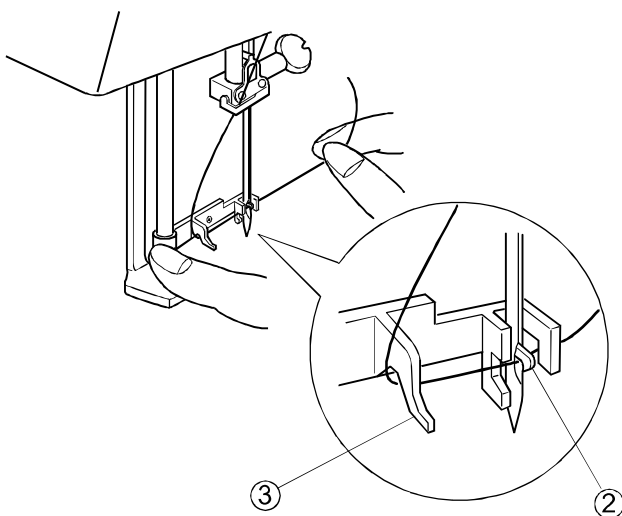
Vgrajeni vdevalec

Stroj mora ostati izklopljen z iglo v najvišjem položaju.

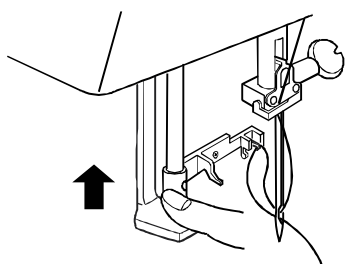
Spustite tačko. Potegnite vzvod za vdevanje sukanca ① do konca navzdol. Kljukica ② samodejno vstopi v iglino uho.



Potegnite sukanec okrog vodila ③ in pod kljukico ②



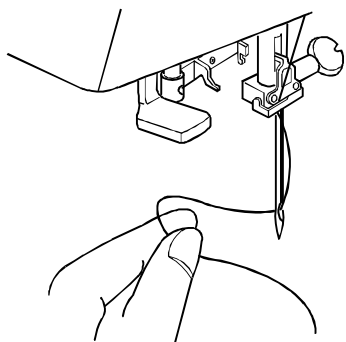
Spustite vzvod in vdevalec se bo vrnil na svoje mesto.



Zanko sukanca, ki je napeljana skozi iglo, ročno potegnite nazaj in sukanec bo napeljan v iglo.

- Vgrajeni vdevalec lahko uporabljate pri iglah velikosti 75 – 100. Debelina sukanca je lahko od 30 – 100.

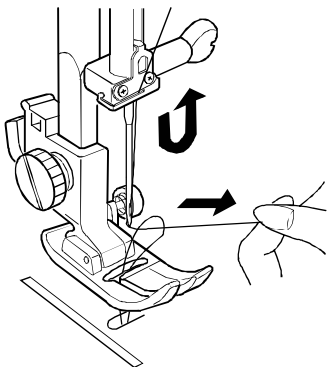
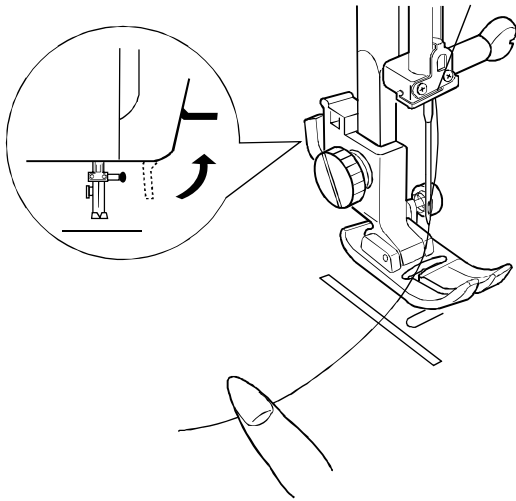
OPOMBA: Vdevalca nemorete uporabljati pri dvojnih iglah.



Kako izvlečete spodnji sukanec

Dvignite tačko in z levo roko narahlo pridržite sukanec igle.

Vklopite stroj.

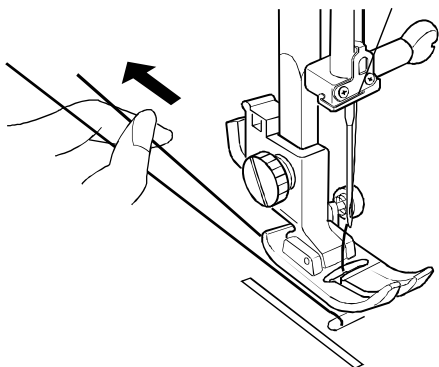


Ročno obrnite pogodnsko kolo proti sebi, da bo igla v spodnjem položaju in nadaljujte z obračanjem, da se ponovno dvigne (varovalni predajnik sukanca je v najvišjem položaju).

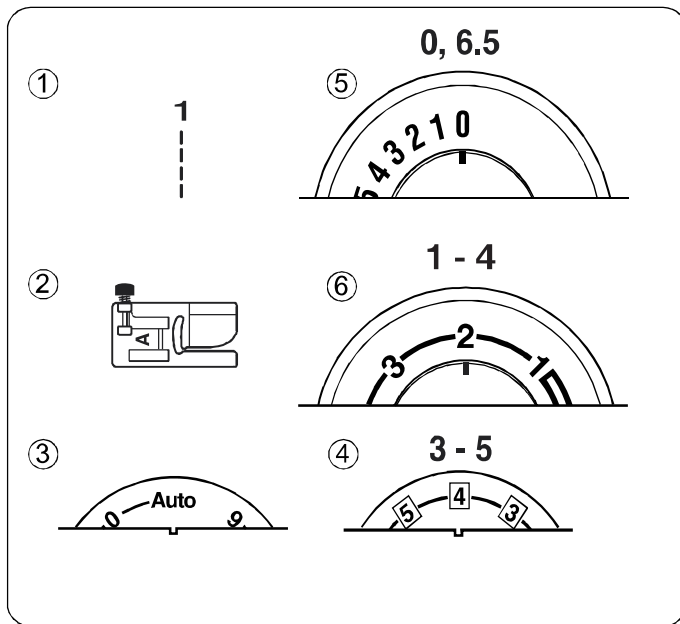
ALI

Dvakrat pritisnite tipko in igla bo pobrala sukanec čolnička. Potegnite zgornji sukanec skupaj z zanko spodnjega sukanca (samo model 3230).

Potegnite zgornji sukanec skupaj z zanko spodnjega sukanca.



Potegnite približno 10 cm obeh sukancev pod iglo nazaj.



Uporabe navodil za pripravo stroja Primer: ravni šiv

Preden začnete šivati, mora biti stroj pripravljen za določeno trnisko šivanja. Za vsako so tehniko v poglavju III podana navodila z ilustracijami.

① Izbira vboda

Gumb za izbiro vboda na označen vbod. Glejte stran 21.

② Katero tačko izbrati

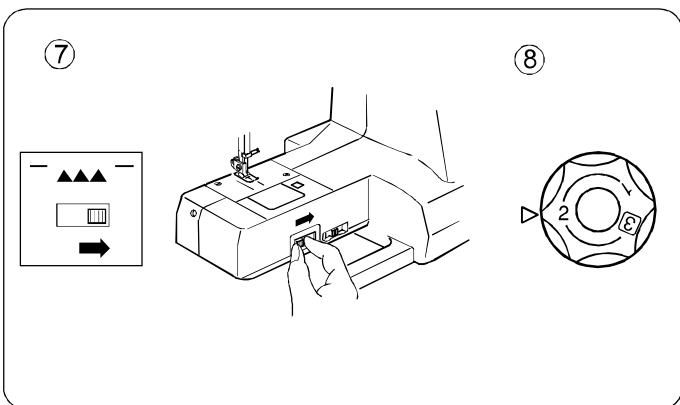
Uporabite tiso, ki jo priporočajo navodila za najboljši rezultat. Glejte stran 5.

③ Nastavitev napetosti sukanca (samo model

3230) Naravnajte napetost na "Auto". Glejte stran 8.

④ Nastavitev napetosti sukanca (samo model 3210)

Napetost naravnajte na 4. Glede na število slojev, vrsto blaga in sukanca b morda napetost potrebno spreminjati. Možen razpon je od 3 do 5. Glejte stran 8.



⑤ Nastavitev širine vboda/položaja igle

Ta gumb naravnajte na 0. Spremenite ga lahko na 6,5 na levo stran. Glejte stran 21-22.

⑥ Nastavitev dolžine vboda

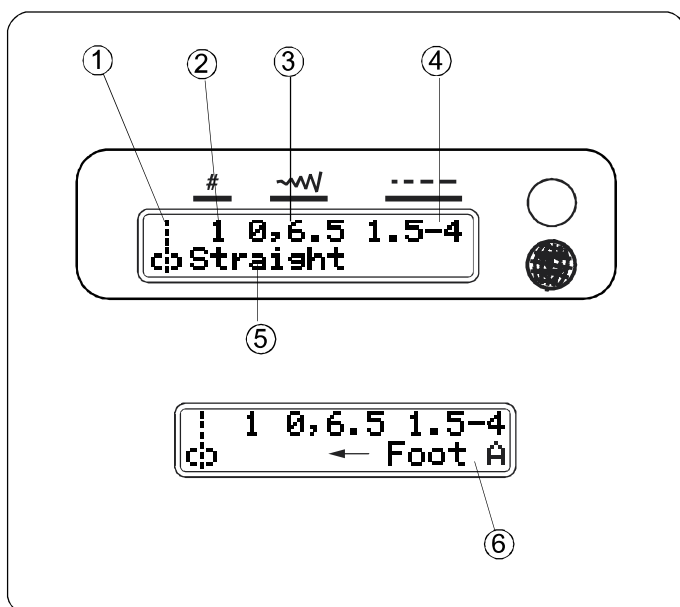
Naravnajte ta gumb na 2.5. Spreminjajte ga glede na težo blaga. Razpon dolžine je od 1 do 4. Glejte stran 22.

⑦ Izklop grabljic

Iče bo potrebno izklopite grabljice, bo prikazan ustrzni znak. Glejte stran 9.

8 Spreminjanje pritiska tačke

Če bo potrebno spremeniti pritisk tačke na več ali manj kot "3", bo prikazan ta znak. Glejte stran 6.



LCD zaslon (samo model)

Standardne nastavitve za vbode so prikazane na LCD zaslonu. Obračajte gumb za izbiro vbodov in za nekaj sekund se bo ime vboda pomaknilo na levo in prikazana bo priporočljiva tačka ter ročna nastavitev napetosti, če boste želeli spremeniti avtomatsko nastavljeno napetost.

① Slika vboda

② Številka vboda

③ Širina vboda/položaj igle – 0 ali 6.5

④ Dolžina vboda – 1.5 do 4

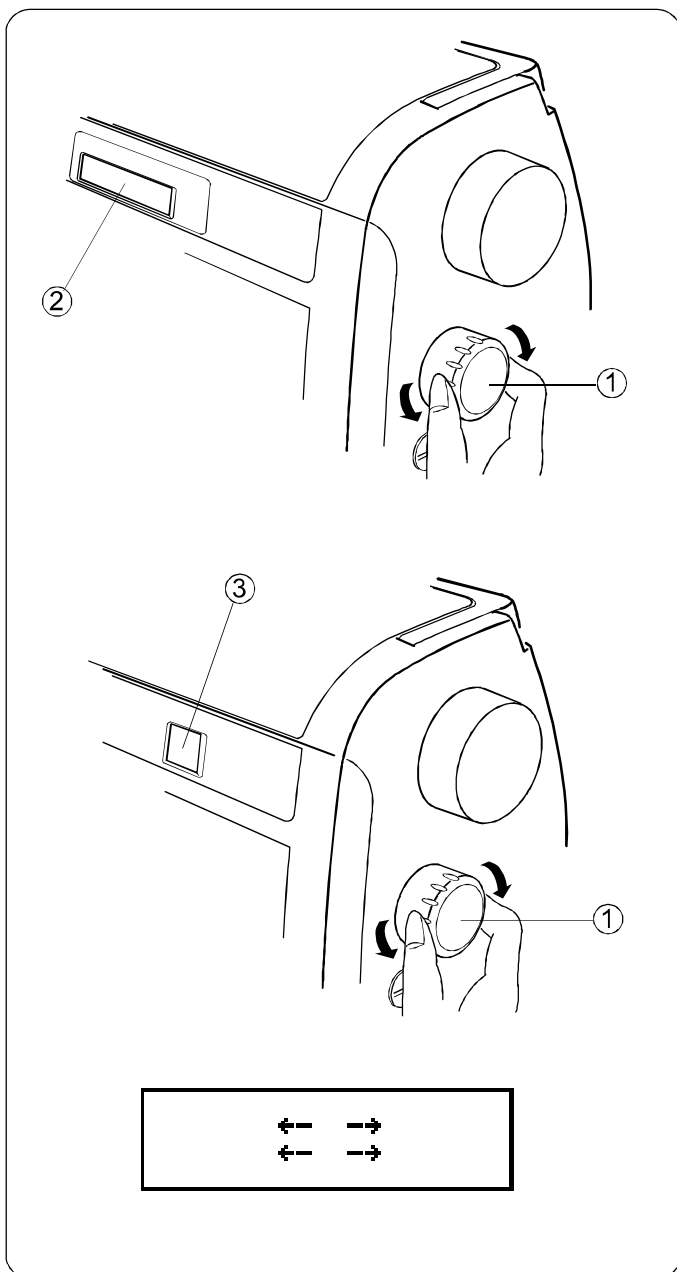
⑤ Stitch name

⑥ Tačka

Gumb za izbiro vboda

Preden izberete želeni vbod, mora biti igla v najvišjem položaju. Ročno obrnite pogonsko kolo in dvignite iglo. ALI pritisnite tipko za dviganje/spuščanje igle, dokler ni igla v najvišjem položaju (samo model 3230).

Obračajte gumb za izbiro vboda ① dokler se izbrani vbod ne pokaže na LCD zaslonu ② (samo model 3230) ali ,a zaslonu za prikaz vbodov ③ (samo model 3210).



Samo model 3230

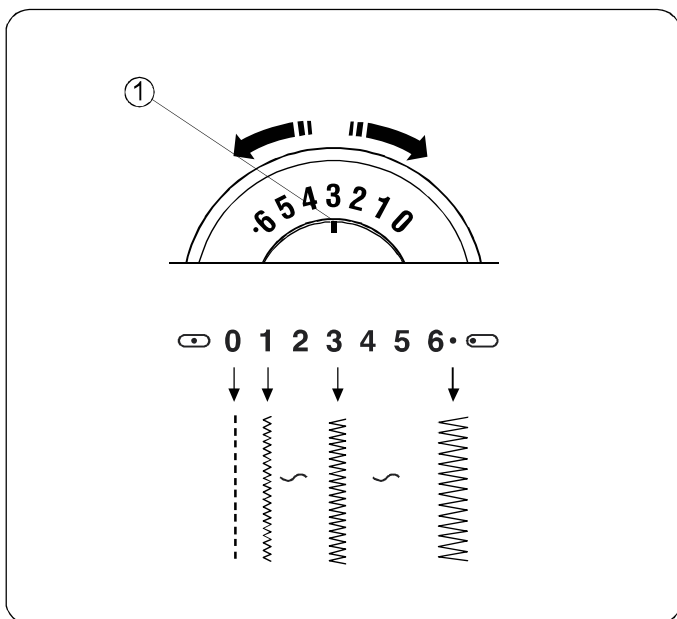
Če so na zaslonu samo puščice in nobene informacije o vbodih, gumb za izbiro vbodov ni pravilno nameščen. Premikajte ga, dokler se ne pokaže vbod.

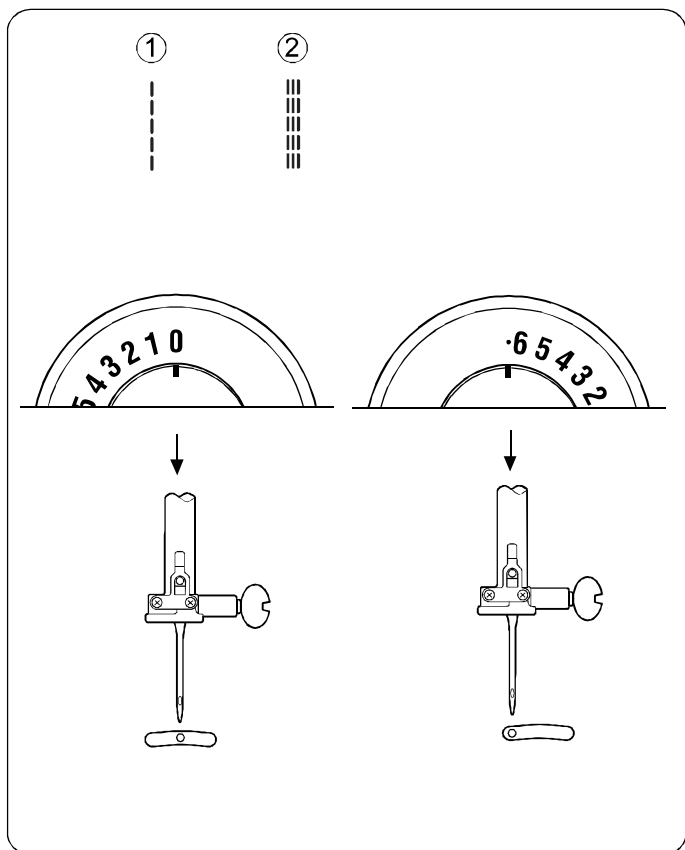
Širina vboda/položaj igle

Pred spreminjanjem položaja igle mora biti igla v najvišjem položaju. Ročno obračajte pogonsko kolo proti sebi in dvignite iglo. ALI pritisnite na tipko za spuščanje in dviganje igle, dokler ni igla v zgornjem položaju (samo model 3230).

Obračajte gumba za širino vboda/položaj igle, da mo izbrani vbod poravnana za nastavitveno oznako ①. Nižja številka pomeni ožji vbod, višja pa širšega. Najširši vbod, ki ga stroj lahko šiva, je 6,5 mm.

OPOMBA: Če je nastavev na "0", bo stroj šival ravni šiv ali trojni šiv v srednjem položaju.

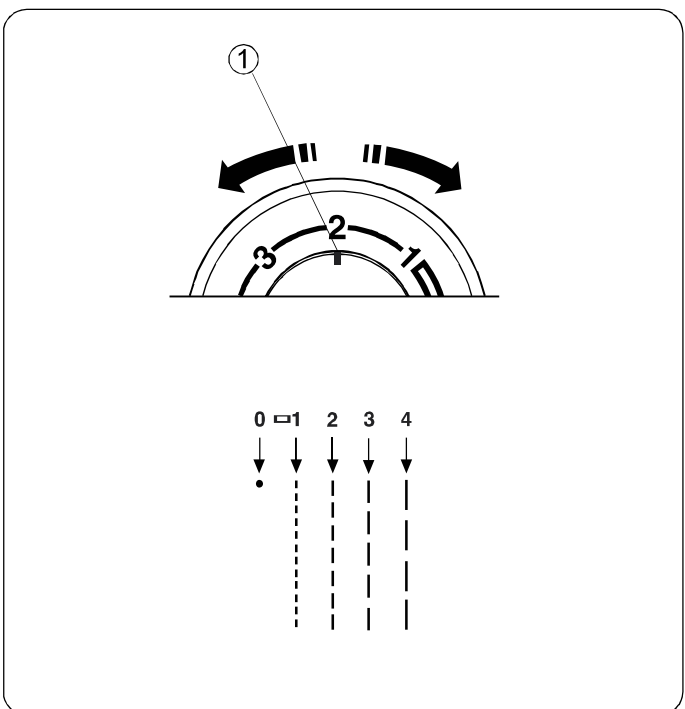




Različni položaji igle

Ravni šiv 1 in trojni šiv 2 lahko šivate v različnih položajih:

- Srednji položaj — nastavitev na 0.
- Levi položaj igle — naravnajte gumb med 0 in 6,5, s tem da je 6,5 na skrajnem levem robu.

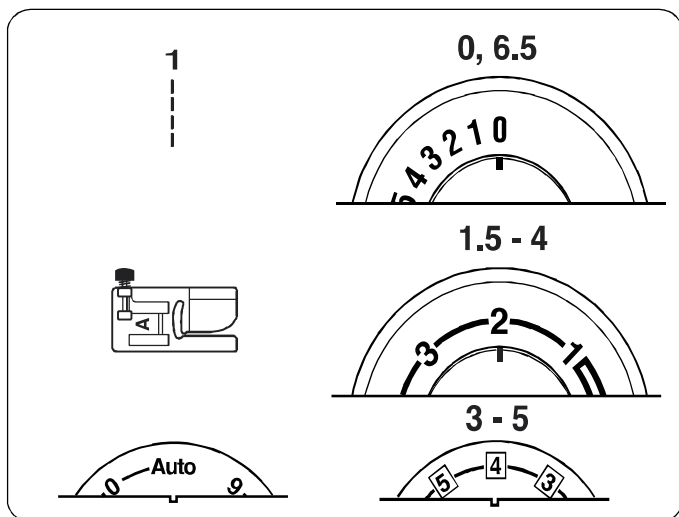


Gumba za dolžino vboda

Pred spreminjanjem dolžine vboda mora biti igla v najvišjem položaju. Ročno obračajte pogonsko kolo proti sebi in dvignite iglo. **ALI** pritisnite tipko za dviganje/spuščanje igle in dvignite iglo (samo model 3230).

Obračajte gumb za dolžino vboda, dokler ne bo poravnana za nastavitveno oznako ①. Manjša številka pomeni krajši vbod, večja pa daljši.

Risba gumbnice prikazuje, kako namestiti nastavitvene oznake pri šivanju gumbnic. Gostoto vboda pri gumbnici prilagodite glede na težo blaga. Glejte stran 33.



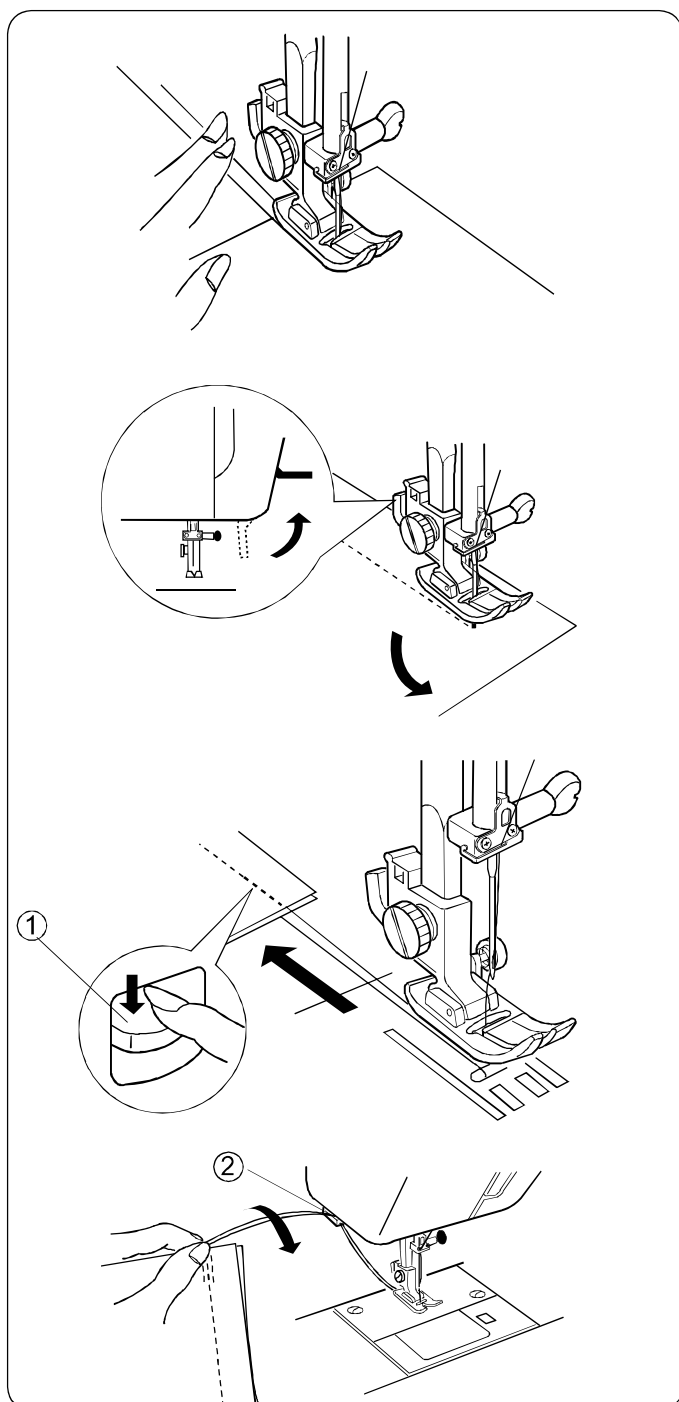
POGLAVJE III

Šivanje

Ravni šiv

Ta vbod je namenjen za ravne šive na tkanem blagu. Lahko pa ga uporabite tudi za nabiranje, naudarjanje, šivanje zadrge, prešite gubice (bize), zavihan rob ali rob z dvojno iglo.

OPOMBA: Pri tankih takninah naj bo dolžina vboda med 1,5 in 2,5, pri srednjih med 2,0 in 3,0 in pri težkih in debelih tkaninah med 3,0 in 4,0.



Začetek šivanja

Dvignite tačko in položite blago pod vodilne linije na vbodni plošči. Spustite iglo v tačko, kjer želite začeti šivati.

Potegnite sukanca pod tačko nazaj in spustite tačko. Pritisnite na pedal. Med šivanjem narahlo vodite blago in pustite, da samo teče.

OPOMBA: Šiv na začetku zatrdite tako, da pritisnete in držite tipko za vzvratno šivanje^① in stroj bo naredil nekja vzvratnih vbodov.

Spreminjane smeri šivanja

Ustavite stroj na točki, kjer želite spremeniti smer šivanja. S pomočjo pogonskega kolesa ali tipke za dviganje/spuščanje igle (smo model 3230) spustite iglo v blago.

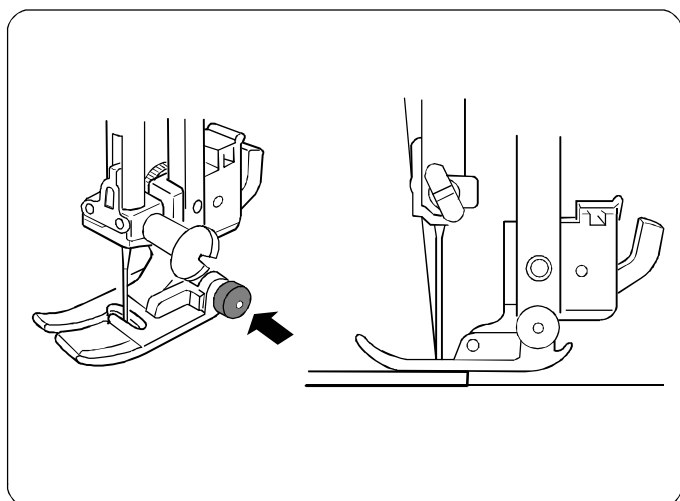
Dvignite tačko. Obrnite blago okrog igle, da spremenite smer šivanja. Spustite tačko in začnite šivati.

Zatrditev konca šiva

Konec šiva zatrdite tako, da med šivanjem pritisnete in držite na tipki za vzvratno šivanje^①

Ročno obračajte pogonsko kolo proti sebi in dvignite iglo. ALI pritisnite tipko za dviganje/spuščanje igle in dvignite iglo (samo model 3230).

Dvignite tačko in vzemite blago s stroja. Potegnite sukanca navzgo in jih odrežite na nožu za sukance^② da bosta ravno prav dolga za začetek naslednjega šiva.

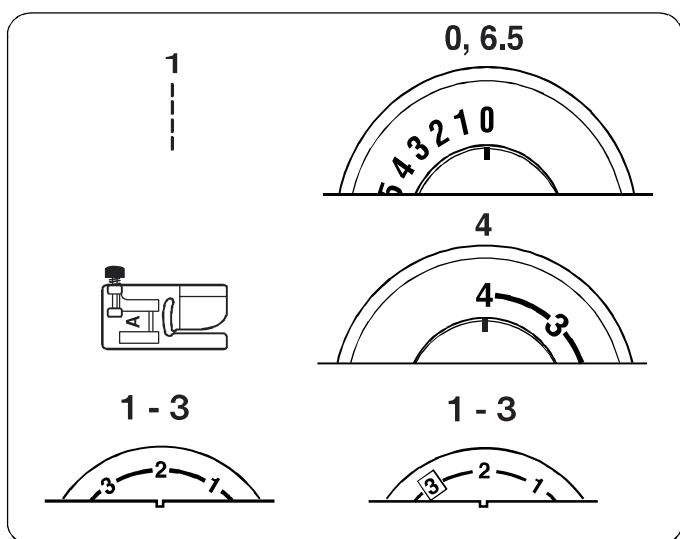


Šivanje težkega blaga

Črni gumb nad tačko A fiksira tačko v vodoravnem položaju, če ga pritisnete preden spustite tačko. Ta funkcija zagotavlja enakomerno šivanje čez debele predele, na primer pri večslojnih šivih na džinsu.

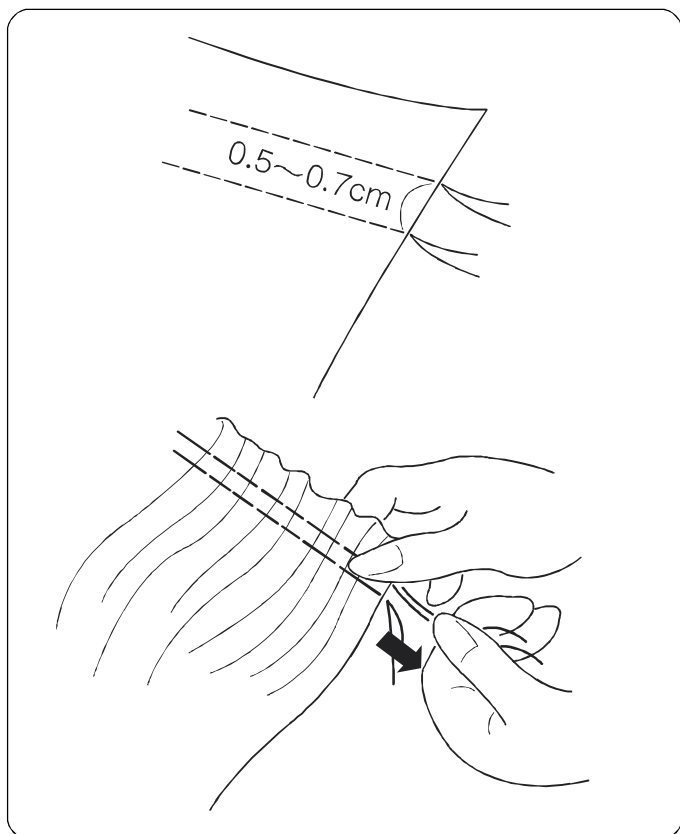
Ko pridete do odebeljenega dela, spustite iglo, dvignite tačko in pritisnite na črni gumb. Spustite tačko in nadaljujte s šivanjem.

Po nekaj vbodih se ta gumb samodejno sprostí.



Nabiranje

Z nabiranjem enakomerno razporejate gubice na blagu. Nabirate lahko v eni ali dveh vzporednih vrstah. Nabiranje z ravnim vbodom je primerno za lahko ali srednje težko blago.



Naredite dva vzporedna šiva. Prvi šiv naredite ob živem robu in uporabite rob tačke kot vodilo. Drugi šiv naredite ob prve in uporabite rob tačke kot vodilo. Na začetku in koncu šivov pustite dolge repe sukanca.

Potegnite spodnji sukanec istočasno na obeh koncih in naberite do zelene gostote.

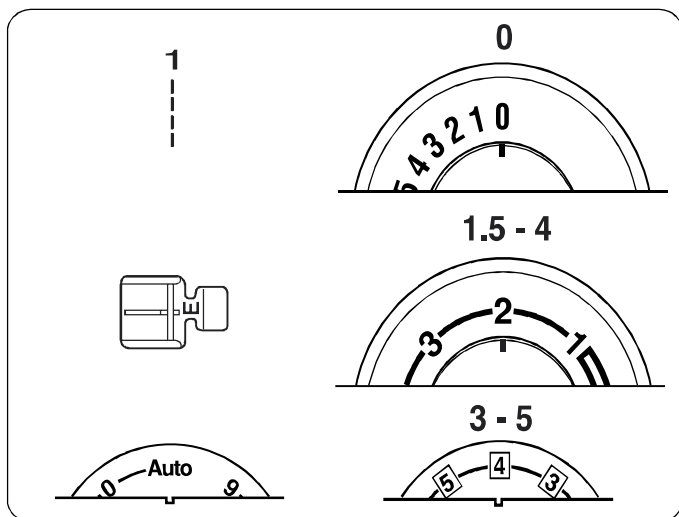
Sukance na obeh koncih zavozlajte in gubice enakomerno razporedite.

Naravnajte nastavitve na prejšnje stanje za ravni šiv. Glejte stran 23.

Naredite šiv med obema šivoma, da fiksirate gubice.

ALI

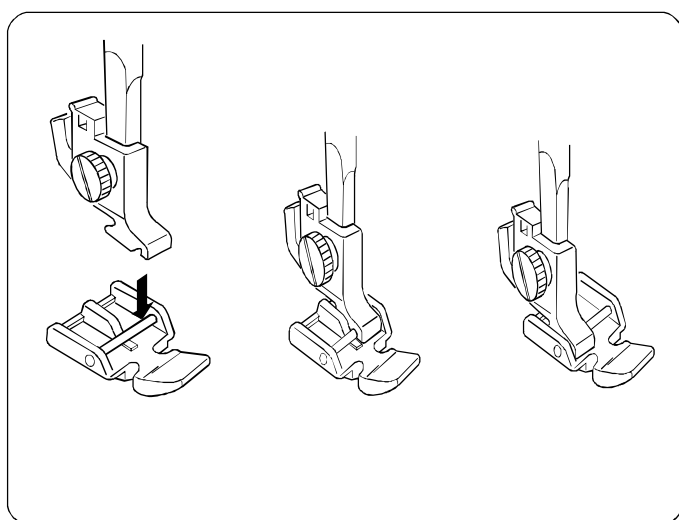
Položite nabrano blago čez kos ravnega blaga in sešijte oba kosa skupaj direktno na drugi šiv, s katerim ste blago nabrali. gathering stitches.



Vstavljanje zadrge

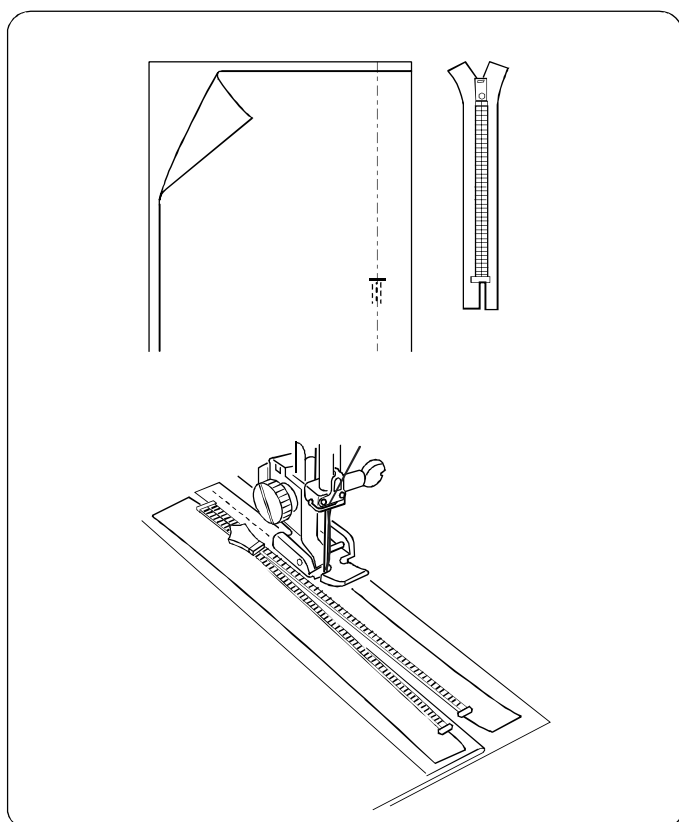
Prekrite zadrge

Običajno se take zadrge všijejo v stanski šiv kril ali hlač.



Priprnite tačko E za zadrgo.

- Za šivanje leve strani zadrge priprnite tačko na desni strani.
- Za šivanje desne strani zadrge, priprnite tačko na levi strani.



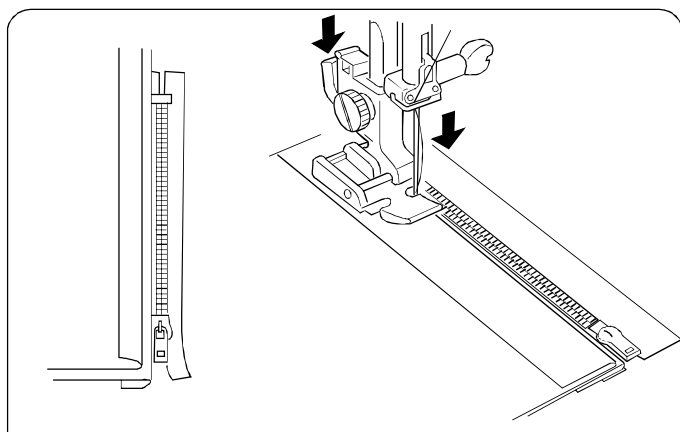
Priprava blaga

Označite na blagu odprtino za zadrgo v dolžini zadrge plus 1 cm.

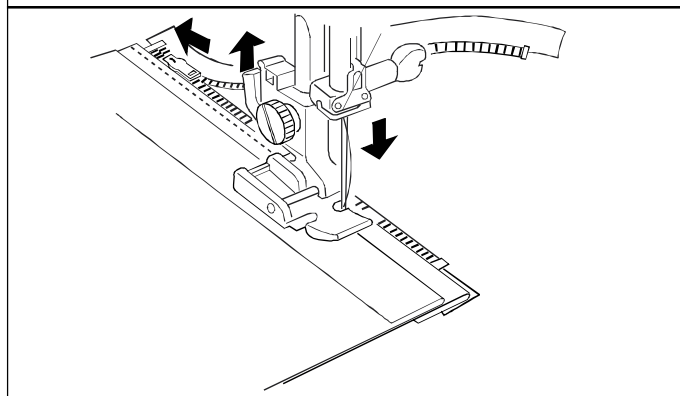
Položite oba kosa blaga z licem skupaj in zašijte šiv od zadrge. (Pazite, da bo vzvratni šiv tekel točno po šivu zadrge.)

Povečajte dolžino vboda na 4.0, popustite napetost sukanca na 2 in z naudarkom zašijte odprtino zadrge. Šiv razlikajte.

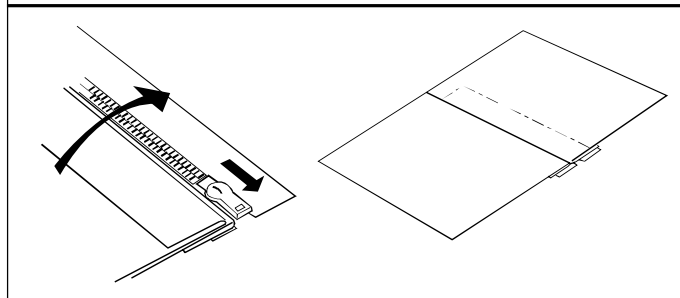
Odprite zadrgo in jo položita z licem na razlikani šiv. Zobci so na šivu, vrh zadrge pa je 1 cm pod zgornjim robom blaga. Priprnite tačko na levo paličico za pripenjanje. Z naudarkom zašijte zadrgo, šivajte od spodaj navzgor.



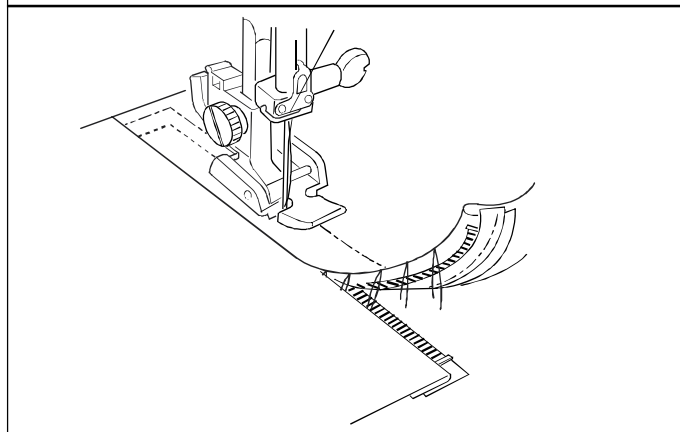
Zaprte zadrge. Obrnite zadrge z licem navgor (desni rob šiva oblikuje gubico ob naudarku) in poravnajte zobce zadrge proč od šiva. Priprnite tačko na levo paličico za pripenjanje. Naravnajte stroj na normalni ravni šiv. Začnite šivati na dnu in šivajte čez pregib in trak zadrge.



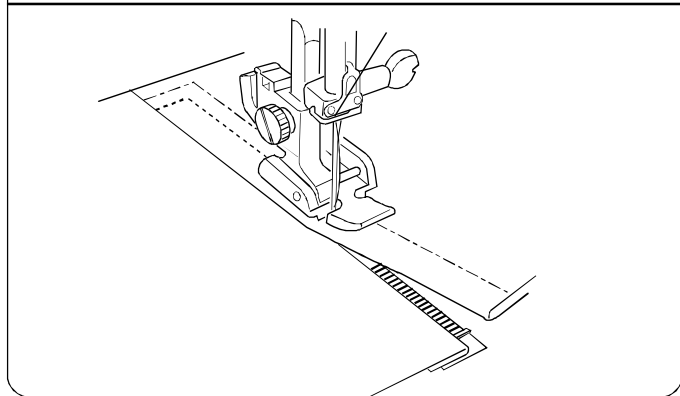
Ustavite se tik preden tačka doseže drsnik na zadrghi. Spustite tačko delno v blago. Dvignite tačko in odprite zadrge. Spustite tačko in zašijte šiv do konca.



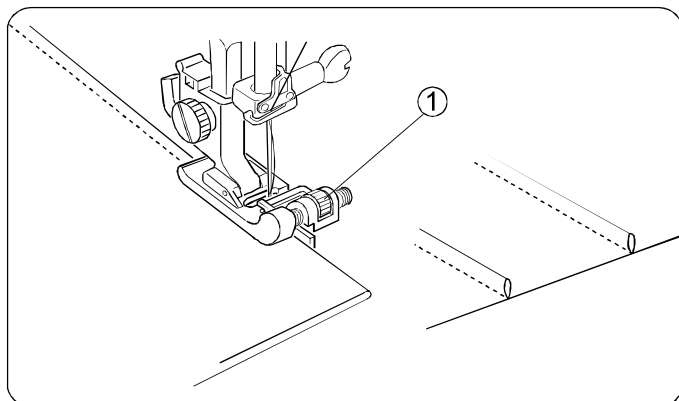
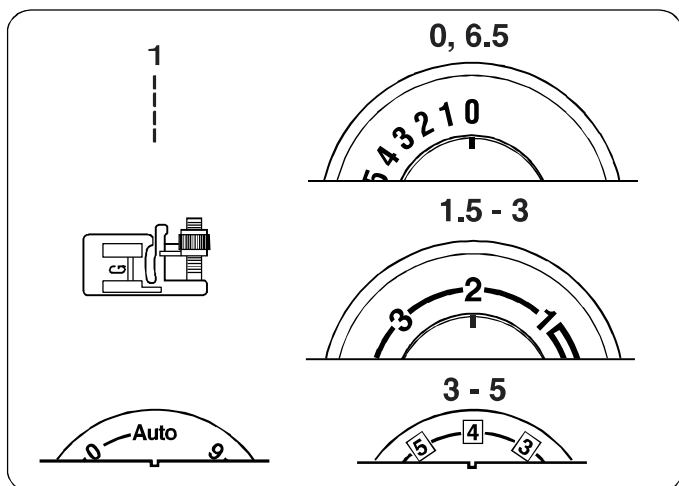
Zaprte zadrge in poravnajte blago na pravi strani. Šivajte z naudarkom čez rob blaga in trak zadrge.



Prestavite tačko na levo paličico. Vodite rob tačke ob zobcih zadrge in šivajte skozi blago in trak zadrge. Ustavite se kakšnih 5 cm od zgornjega roba zadrge.



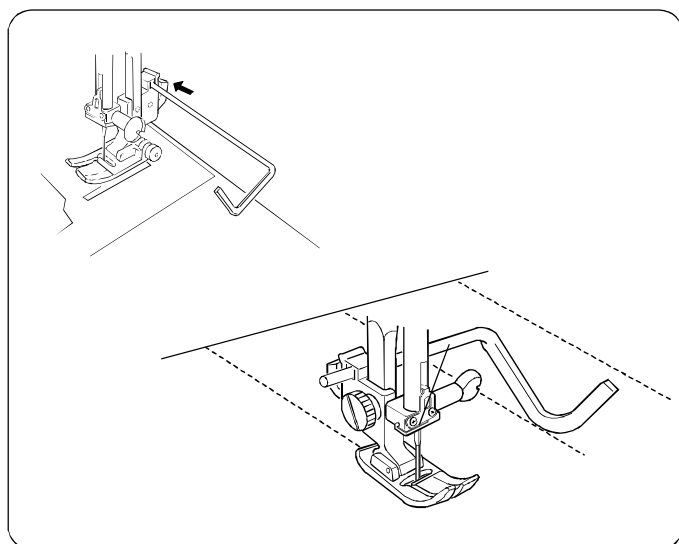
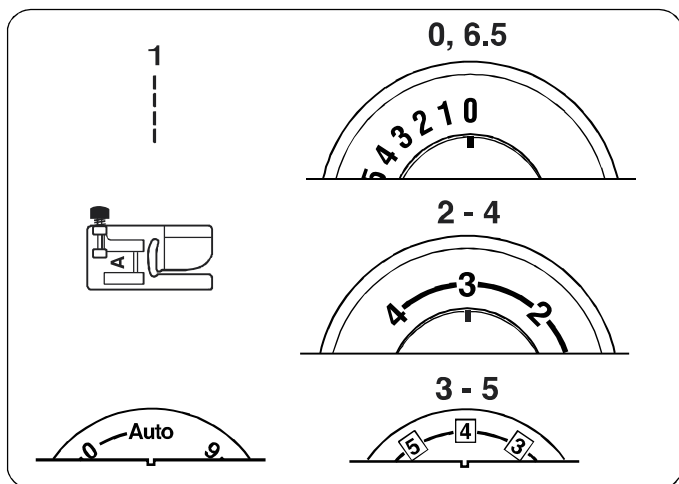
Spustite iglo delno v blago. Dvignite tačko, razparajte naudarek in odprite zadrge. Spustite tačko in naredite šiv do konca ter pri tem pazite, da bo šiv raven. Odstranite naudarek.



Bize (prešite gubice)

Bize so lahko lep okrasek modernim izdelkom. Narediti ji he treba pred krojenjem blaga.

1. S pralnim pisalom naredite črte na pravi strani blaga.
2. Prepognite blago s hrbtno stranjo skupaj po prvi črti.
3. Položite prepognjeno blago pod tačko ob vodilo za slepi šiv. Izberite širino gubice in obračaje vijak za nastavitev širine ① da premaknete vodilo.
4. Pri šivanju vam tačka služi kot vodilo za pregib.
5. Zašijte vse bize. Črte odstranite, predno gubice zalikate na eno stran.



Vodilo za prešivanje

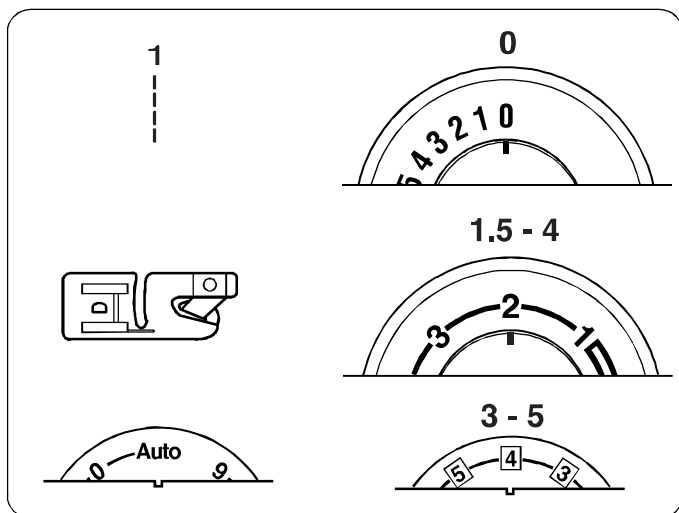
To tehniko šivanja so včasih uporabljali predvsem za prešite odeje, danes pa se pogosto uporablja za obleke ali dekoracijo stanovanja. To vodilo pomaga pri šivanju vzporednih razmaknjenih šivov.

Popustite vijak nad tačko in potisnite vodilo v luknjo, dokler ne pride do zelene širine, in privijte vijak. Pri šivanju bo vodilo teklo po prejšnjem šivu.

To vodilo lahko uporabljate tudi s tačko za enakomerno podajanje (zgornje grabljice), ki jo lahko kupite pri vašem prodajalcu.

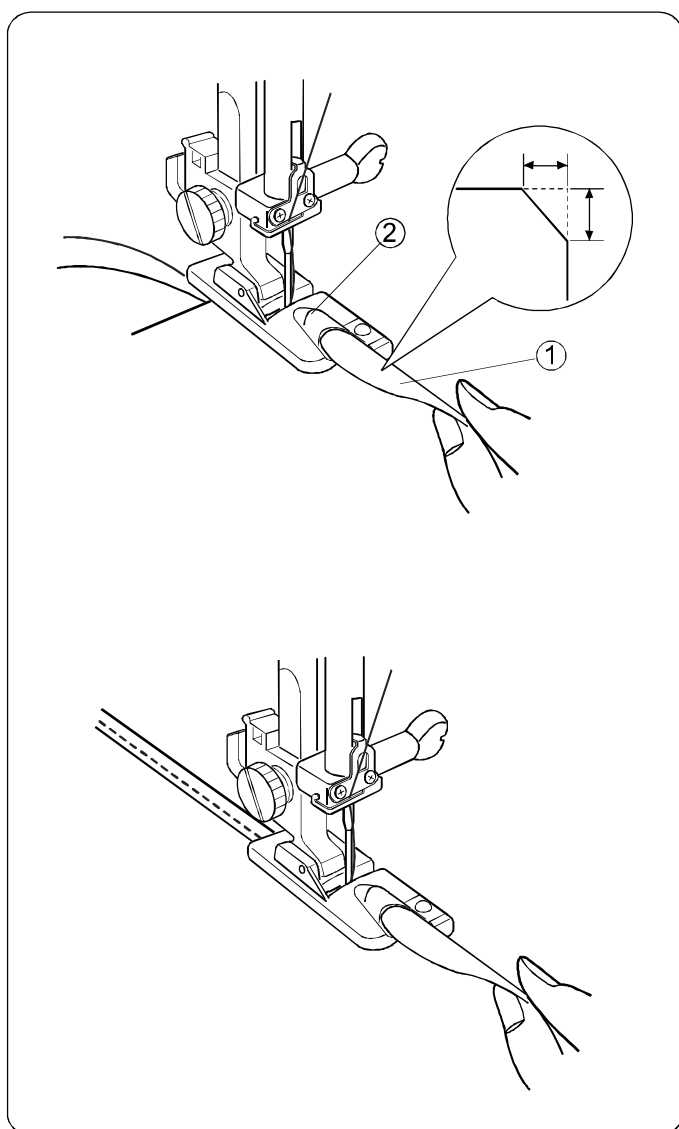
S pralnim pisalom naredite prvo črto. Šivajte čez črto. Pri naslednjem šivu bo vodilo teklo po prejšnjem šivu.

The quilt guide can also be used with the walking (even feed) foot, an optional accessory.



Zavihan rob

S to tehniko dobite zelo lep zaključek na volanih in robovih. Uporablja se predvsem za tanko in gladko blago, npr. poročne obleke.



Odrežite vogal 6,5 mm od šiva, da ne bo predebel.

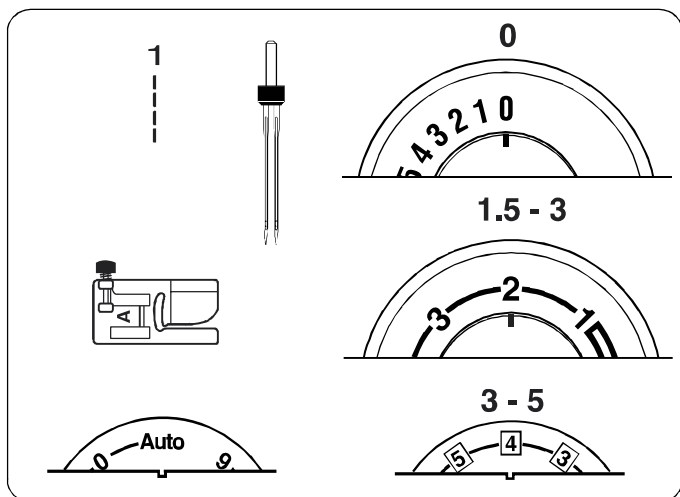
Naredite dvojni 3 mm zagib v dolžini približno 8cm.

Poravnajte vogal blaga z notranjim desnim delom tačke ①. Ta del tačke uporabite za vodilo. Spustite iglo v blago v točki, kjer se šiv začne. Spustite tačko. Primite oba sukanca in naredite 3 do 4 vbode.

Spustite iglo v blago in dvignite tačko. Zapognjeni del blaga vstavite v zavihani del tačke ②.

Spustite tačko; pri šivanju dvigujte rob blaga, da se bo lepše vihal v tačko.

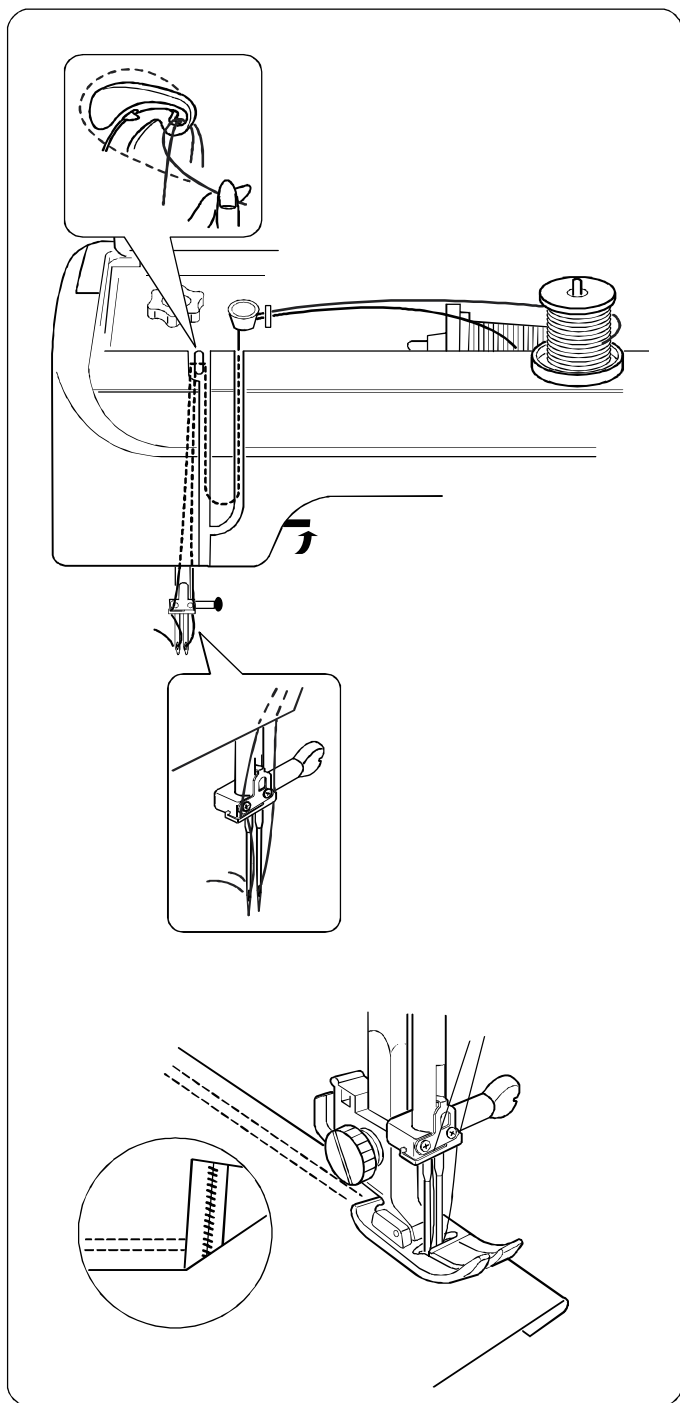
OPOMBA: Uporabite lahko tudi cik-cak vbod širine 1,0 – 2,0 za spremembo.



Rob z dvojno iglo (iglo lahko dokupite)

Šiv z dvojno iglo naredite enostavno in hitro. Primeren je zlasti za zelo raztegljivo blago. To je odličen način robljenja pletenin, ker spodnji sukanec na spodnji strani tvori cik-cak šiv in je zato šiv bolj prožen. Pri pleteninah obvezno uporabite igle Stretch.

OPOZORILO: Dvojne igle so na voljo v mnogih velikostih in širinah. Pred začetkom šivanja vedno ročno obrnite pogonsko kolo in se prepričajte, da igla ne udari v tačko. Maksimalna širina vboda pri šivanju z dvojno iglo je 3 mm.



Izklopite stroj in vstavite dvojno iglo. Postavite dodatni natič za sukanec, podložko in vreteno sukanca. Glejte stran 15.

Napeljite sukanec od na isti način kot zšivanje z eno iglo. Glejte stran 17. Uporabite oba natiča za sukance.

Igle napeljite od spredaj nazaj.

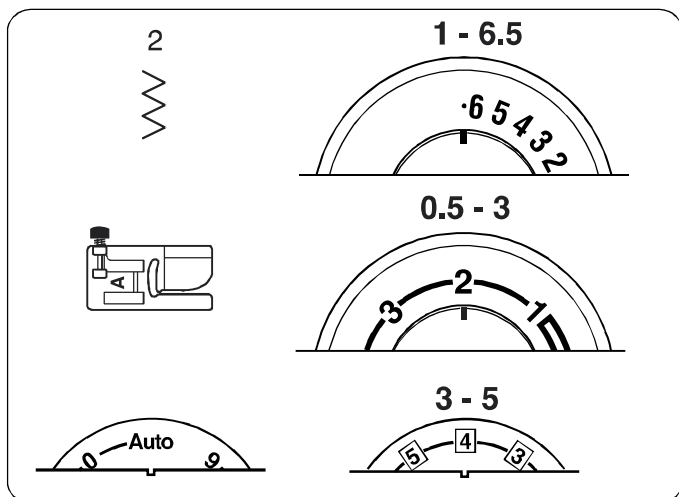
OPOMBA: Pri dvojni igli ne morete uporabiti vgrajenega vdevalca.

Vklopite stroj.

Zapognite rob v zeleni širini in šivajte po zgornji strani z dvojno iglo. Z ostrimi škarjami previdno obrežite odvečno blago.

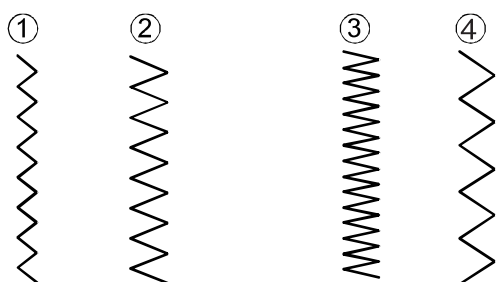
Izklopite stroj.

Odstranite dvojno iglo. Pripravite stroj za šivanje z navadno iglo.

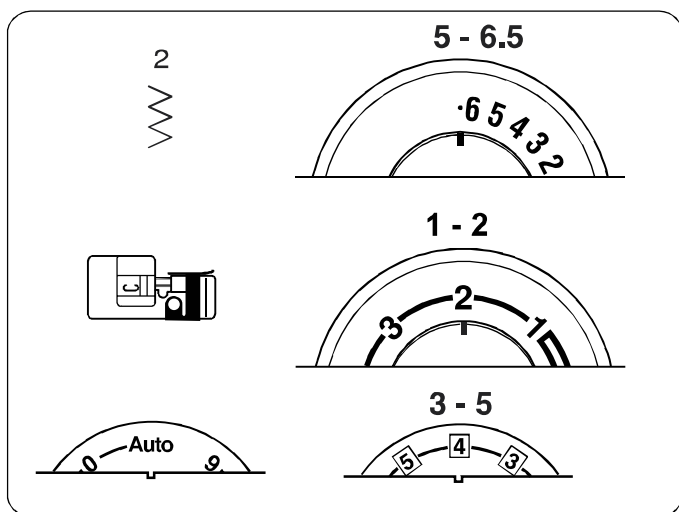


Cik-cak vbod

Cik-cak vbod je zelo vsestransko uporaben. Spreminjate lahko dolžino in širino vboda. Primeren je za obšivanje reznih robov, šivanje ozkih robov, okrasnih šivov, šivanje aplikacij in lepih monogramov.

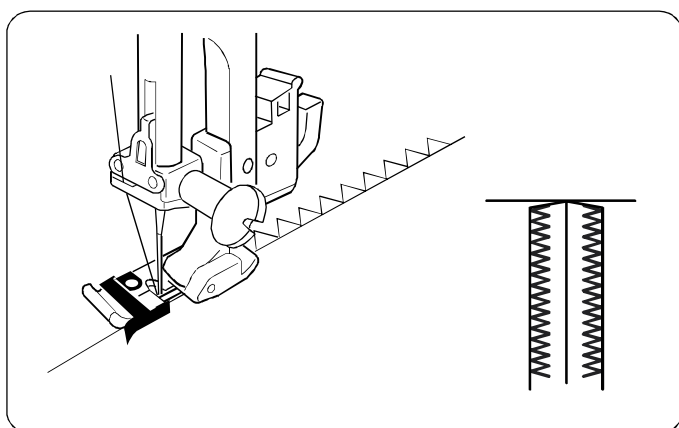


- ① Ožji vbod (nižja številka)
- ② Širši vbod (višja številka)
- ③ Krajši vbod (nižja številka)
- ④ Daljši vbod (višja številka)



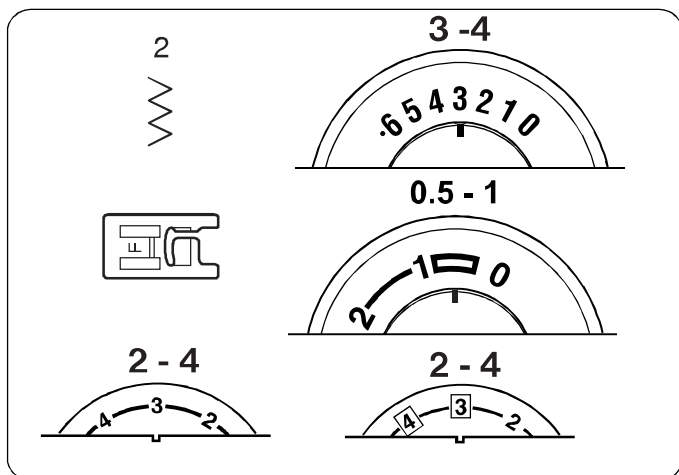
Obšivanje

Navadni cik-cak se uporablja za zaključevanje reznih robov (obšivanje) pri večini vrst blaga, da se ne cefrajo. To je najhitrejši način obšivanja



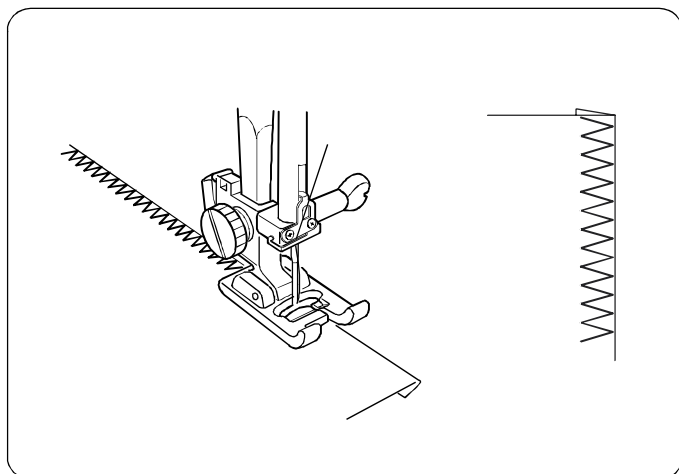
OPOMBA: Kadar šivate z overlock tačko, širina vboda naj ne bo manjša od 5.

Rob blaga položite ob črno vodilo na tački. Šivajte.

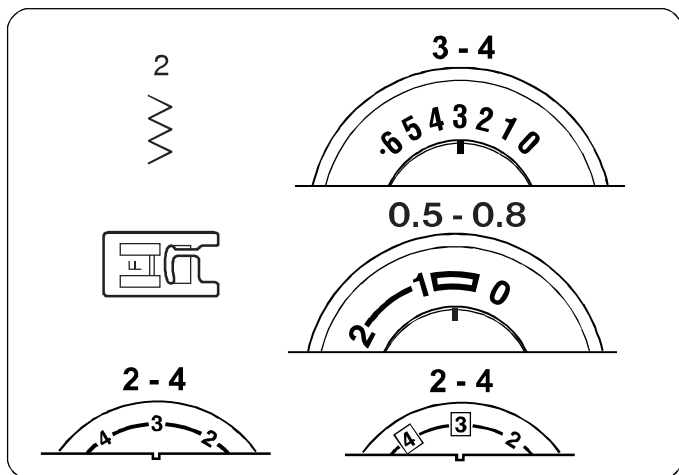


Zavihan rob

S to tehniko dobite zelo lep zaključek na volanih in robovih. Uporablja se predvsem za tanko in gladko blago, npr. poročne obleke.



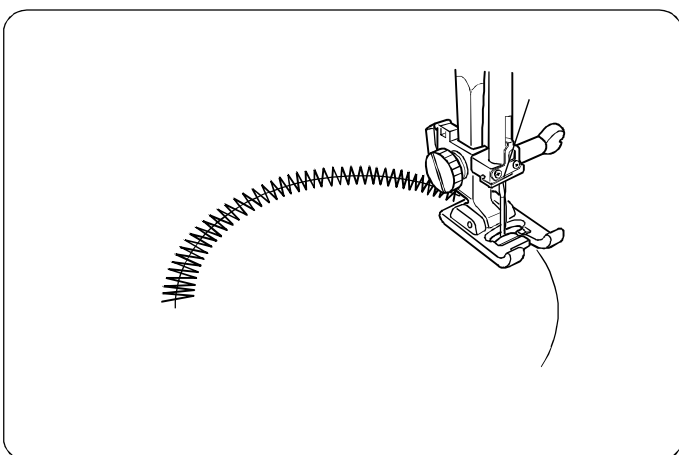
1. Rob blaga mora biti ravno odrezan, brez nitk.
2. Poravnajte rob blaga z desnim notranjim robom tačke. Rob blaga položite na sredino tačke. Počasi začnite šivati. Cik-cak šiv zabada v blago na levi in čez rob blaga na desni. Blago se bo samodejno zavihalo pod šiv.



Satin vbod za aplikacije

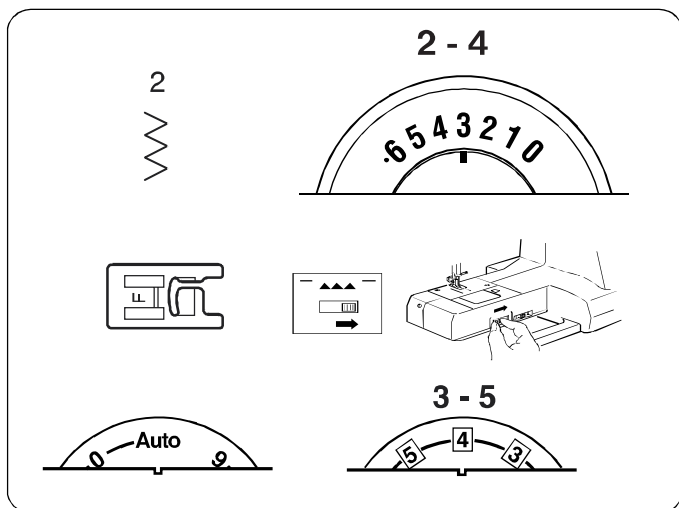
Cik-cak se pogosto uporablja za šivanje aplikacij, monogramov, stebel rož in cvetove. Dobite ga tako, da skrajšate dolžino cik-cak vboda. Priporočamo uporabo sukanca iz 100% bombaža, rajona ali svile.

- Tkanino podložite, da se bodo vbodi pravilno oblikovali.



Priprava aplikacije

1. Na hrbtno tanjšega blaga stran prilikajte samolepilno podlogo.
2. Izrežite vzorec. Položite vzorec na blago.
3. Šivajte ob robu vzorca, tako da bo igla zabadala v blago čez vzorec.
4. Ko pridete do točke, kjer želite obrniti, spustite iglo v blago na zunanjem robu vogala. Dvignite tačko, obrnite blago, spustite tačko in šivajte naprej. Po potrebi naravnajte pritisk tačke na "2".

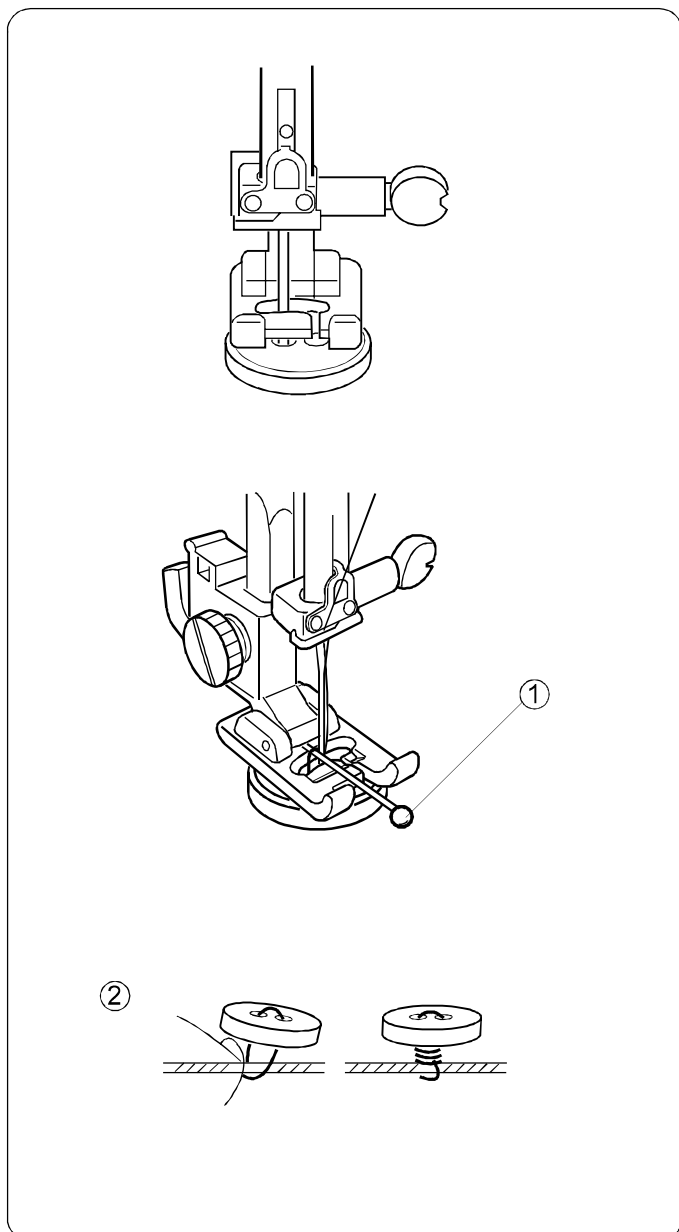


Šivanje gumba

Ročno šivanje gumbov je zelo zamudno opravilo.

Z vašim strojem ga lahko prišijete hitro in enostavno.

- Naravnajte širino vboda glede na razmak luknjic v gumbu.
- Izlopite grabljice. Glejte stran 9.
- Dolžina vboda je lahko na katerikoli številki..



1. Označite položaj gumba na blagu. Lahko ga pritrdite s pralnim lepilom ali prozornim lepilnim trakom. Položite blago in gumb pod tačko. Poravnajte luknjici v gumbu z vodoravno režo na tački. Ročno obračajte pogonsko kolo, dokler igla ne prebode blaga skozi levo luknjico v gumbu. Spustite tačko.

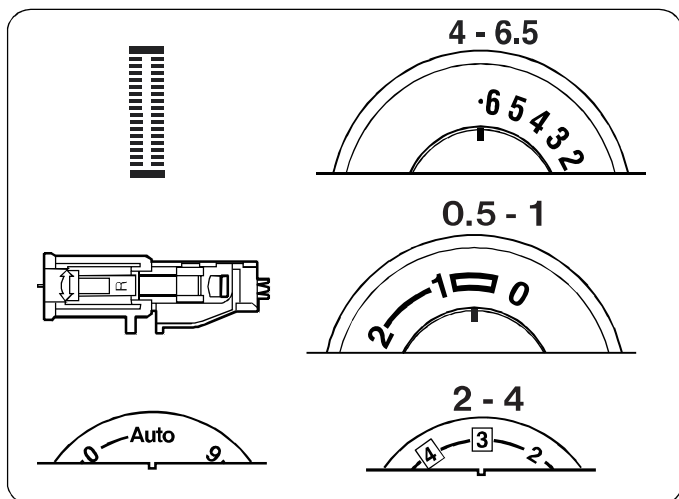
2. Ročno obračajte pogonsko kolo, da namestite iglo nad drugo luknjico v gumbu. Po potrebi spremenite širino vboda. Če želite daljšo zanko, polžite buciko ① na vrh tačke.

Naredite nekaj vbodov.

Po končanem šivanju odrežite sukanec približno 10 – 15 cm od gumba.

3. Potegnite sukanec na spodnjo stran in zavozlajte. (Zanko ② zaključite tako, da potegnete sukance na spodnjo stran gumba, zavijte sukance in ju zavozlajte.)

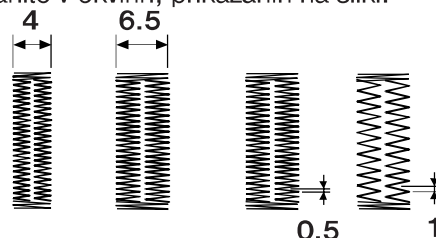
Po šivanju gumbov dvignite grabljice.



Avtomatska gumbnica

Vse gumbnice je potrebno podložiti s podlogo iste debeline, kot je blago. To je še posebej pomembno pri elastičnih materialih. **Vedno** najprej naredite poskusno gumbnico na koščku odpadnega blaga, iz katrega boste šivali.

- Pri manjših gumbnicah naj bo širina vboda (4) ožja, pri večji pa naj bo širina vboda (6,5) širša. Pri tanjšem blagu naravnajte dolžino vbod (0,5) krajša, pri težjem blagu na daljša (1). Ostanite v okvirih, prikazanih na sliki.

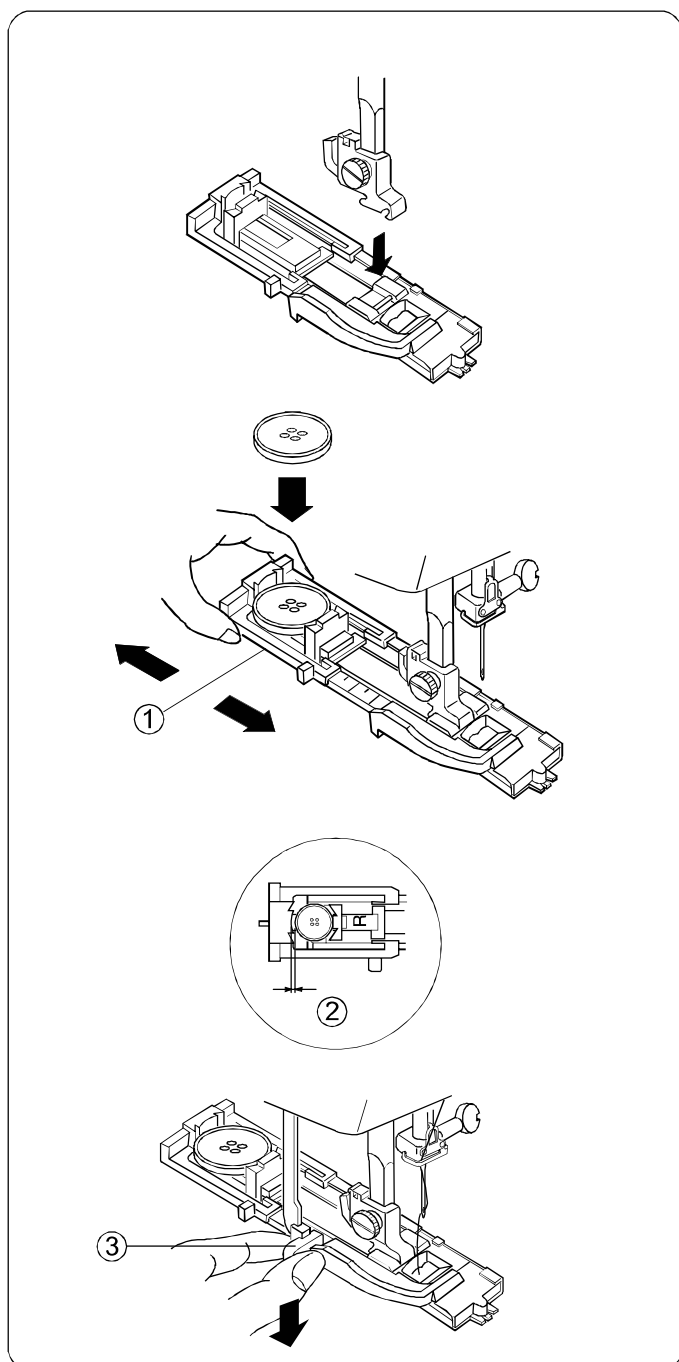


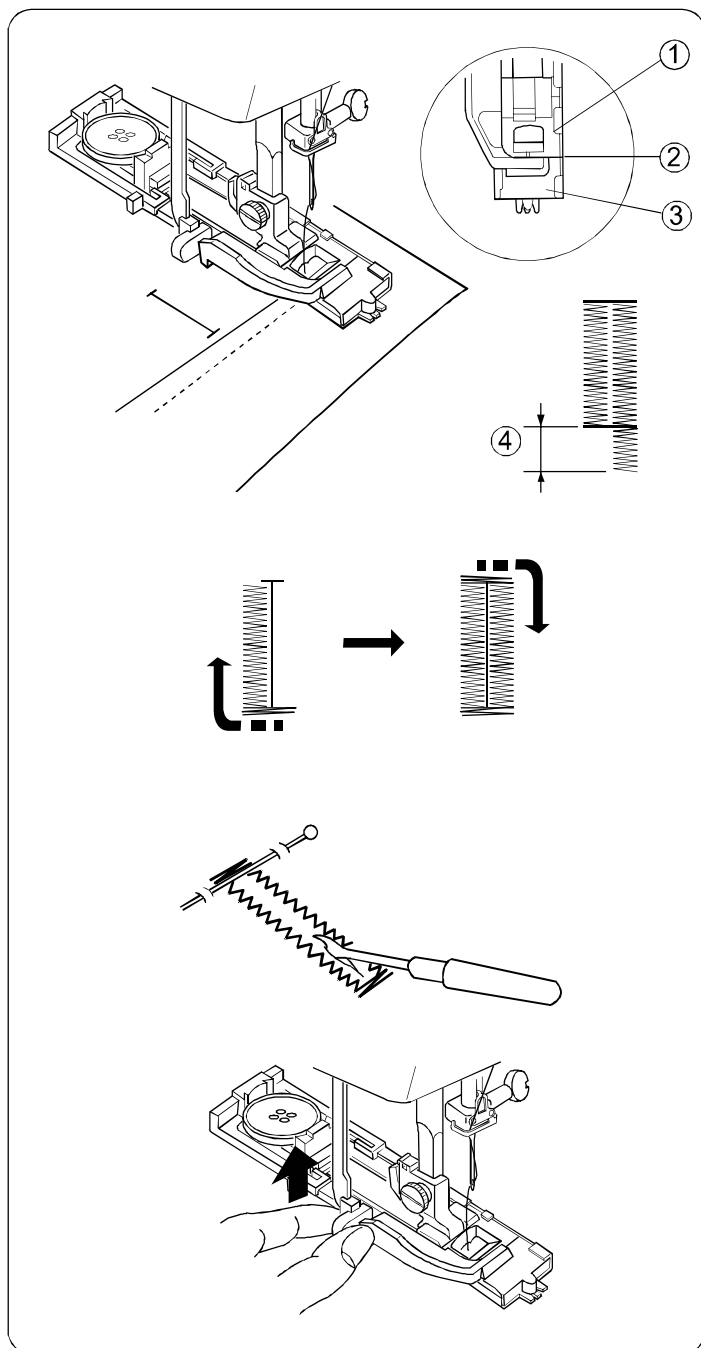
1. Pripnite tačko za avtomatsko gumbnico. Ko pripenjate tačko za gumbnice, jo obrnite tako, da bo ležišče za vstavljanje gumbnov zadaj.

2. Potegnite držalo gumba ① nazaj in in vanj položite gumb. Potisnite ga zopet naprej, tako da bo tesno ob gumbu.

NOTE: Gumb v tački samodejno uravnava dolžino gumbnice, tako da ustreza gumbu, ki je v tački. V tačko lahko vstavljate gumbne do velikosti 2,5 cm premera. Če uporabljate posbno debele gumbe, še bol odprite odprtino za gumb, da podaljšate gumbnico ②

3. Potegnite vzvod za gumbnice ③ do konca navzdol.





4. Označite gumbnico na blagu. Potegnite oba sukanca v levo pod tačko. Položite blago pod tačko in spustite iglo v začetno točko v blago. Igla mora priti v blago točno na označenem mestu za gumbnico. Spustite tačko.

OPOMBA: Pprepričajte se, da med drsnikom ① in vzmetjo ③ razmaka. Če je razmak ②, bo dolžina gumbnice na vsaki strani različne dolžine ④

5. Stroj samodejno šiva gumbnico v naslednjem zaporedju:

1. sprednji mostič in cik-cak na levi strani
2. zadnji mostič
3. cikcak na desni stran

Stroj se avtomatsko ustavi, ko je gumbnica gotova.

5. Dvignite tačko in vzemite blago s stroja. Odrežite sukanca najmanj 10 cm dolžine. Potegnite zgornji sukanec na spodnjo stran blaga in ju zavozlajte.

Gumbnico prerežite z nožkom za paranje, pred tem pa skozi prečni šiv potisnite buciko, da po nesreči ne prerežete še šiva.

Če želite narediti naslednjo gumbnico, obrnite gumb za izbiro vbodov na drug položaj in nato nazaj na gumbnico.

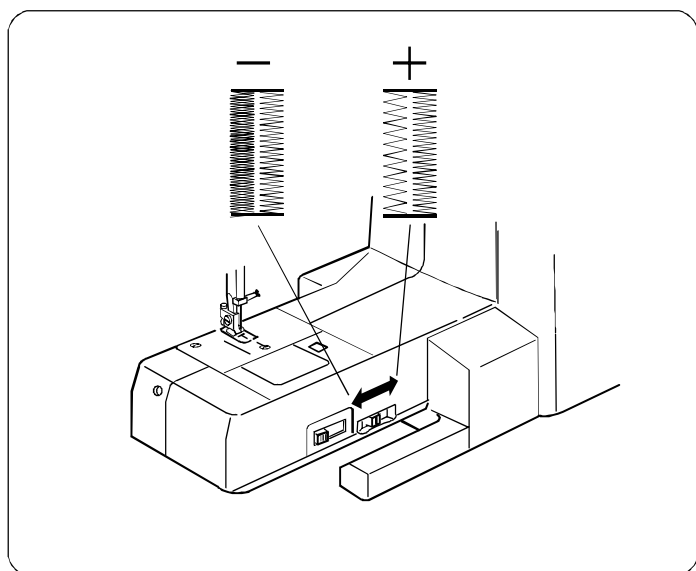
Po šivanju gumbnice potisnite vzvod za šivanje gumbnic do konca navzgor.

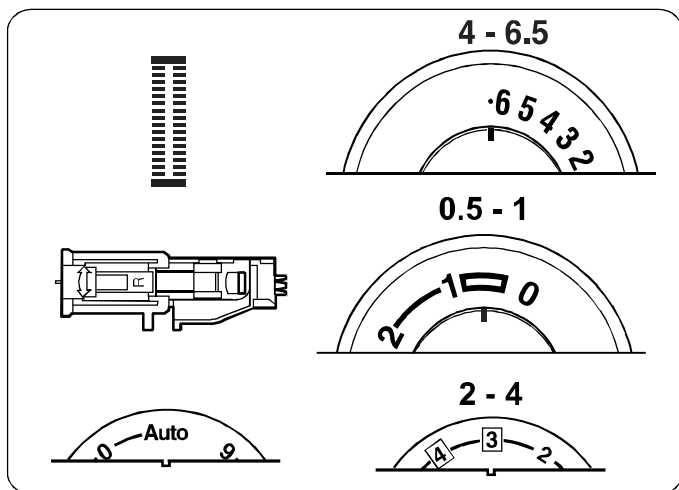
Fina nastavitvev gumbnice

Če vbodi na obeh straneg gumbnice niso enakomerni, jih lahko uravnavate z gumbom za fino nastavitvev gumbnice.

Potisnite tipko v desno (+), če je leva stran gostejša od desne.

Potisnite tipko v levo (-), če je desna stran gostejša od leve.

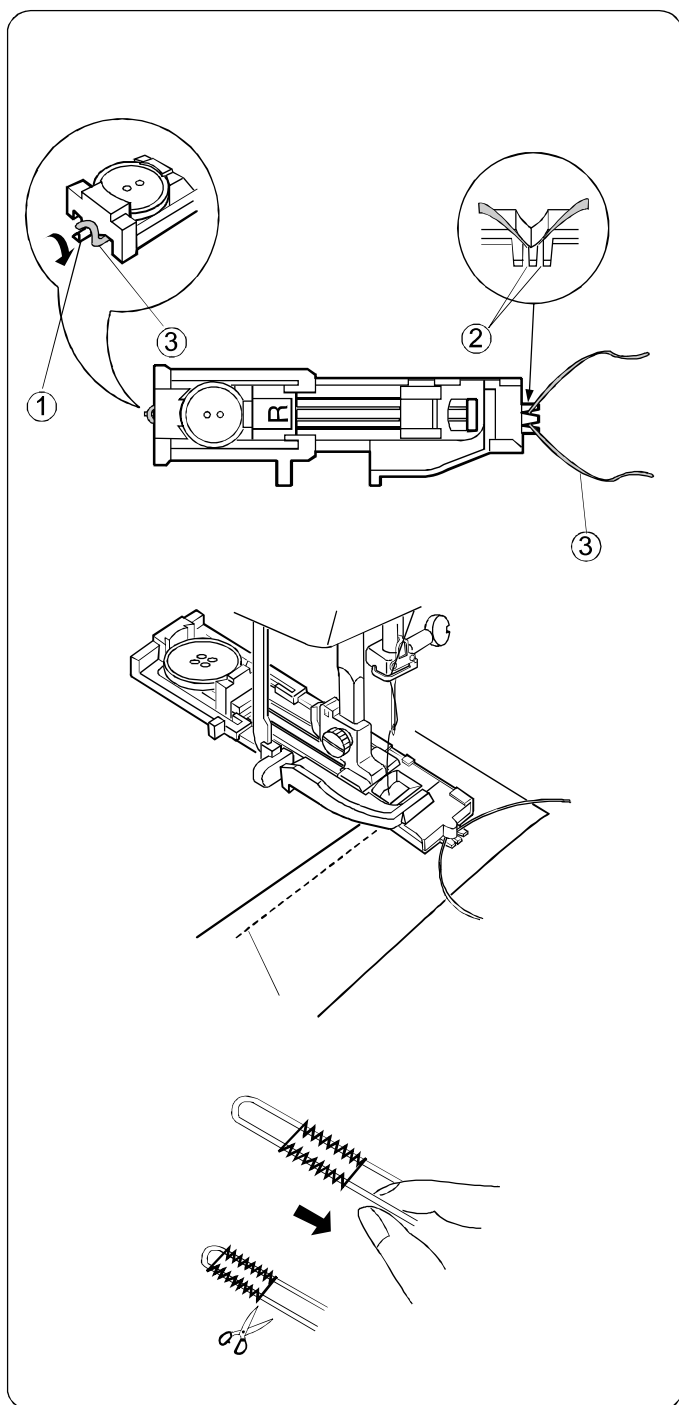




Gumbnica z vrvico

Gumbnice z vrvico najdemo na plaščih in drugih oblačilih, ki zahtevajo zelo močne gumbnice. Vrvica gumbnico ojača in polepša. **Vedno** najprej naredite poskusno gumbnico na koščku odpadnega blaga, iz katrega boste šivali.

- Naravnajte širino vboda glede na debelino vrvice.



Dvignite tačko in obesite vrvico ③ na trn ① na zadnjem delu tačke za gumbnico. Potegnite oba konca vrvice naprej pod tačko.

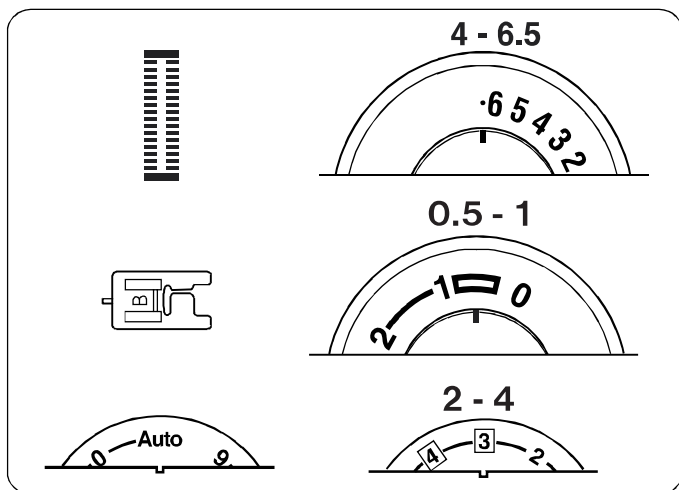
Namestite vrvici v zarezi ② na sprednjem delu tačke, da bosta ostali na mestu.

Šivajte enako kot po navodilih za avtomatsko gumbnico. Na obeh straneh gumbnice mora stroj šivati čez vrvico. Če igla zabada skozi vrvico, spremenite – povečajte širino vboda.

Vzemite izdelek s stroja in odrežite samo sukanca.

Potegnite levo stran vrvice in zategnite. Napeljite konec vrvice skozi iglo za vezenje in jo potegnite na hrbtno stran blaga ter odrežite.

Prerežite gumbnico.



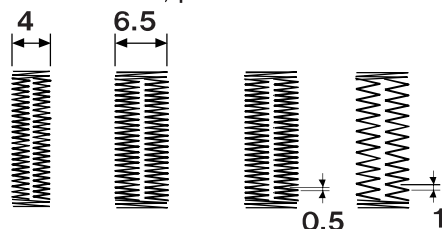
Ročna gumbnica

Če šivate zelo veliko gumbnico za posebno okrasne gumbe, jo naredite ročno.

Vedno najprej naredite poskusno gumbnico na koščku odpadnega blaga, iz katrega boste šivali.

NASVET: Šivajte počasi, da bo gumbnica natančno izdelana.

- Pri manjših gumbnicah naj bo širina vboda (4) ožja, pri večji pa naj bo širina vboda (6,5) širša.
- Pri tanjšem blagu naravnajte dolžino vbod (0,5) krajša, pri težjem blagu na daljša (1). Ostanite v okvirih, prikazanih na sliki.



1. Potegnite vzvod za gumbnice ① do konca navzdol. Označite gumbnico na blagu. Položite blago pod tačko in obrnite pogonsko kolo, da spustite iglo v začetno točko v blago. Igla mora priti v blago točno na označenem mestu za gumbnico. Spustite tačko.

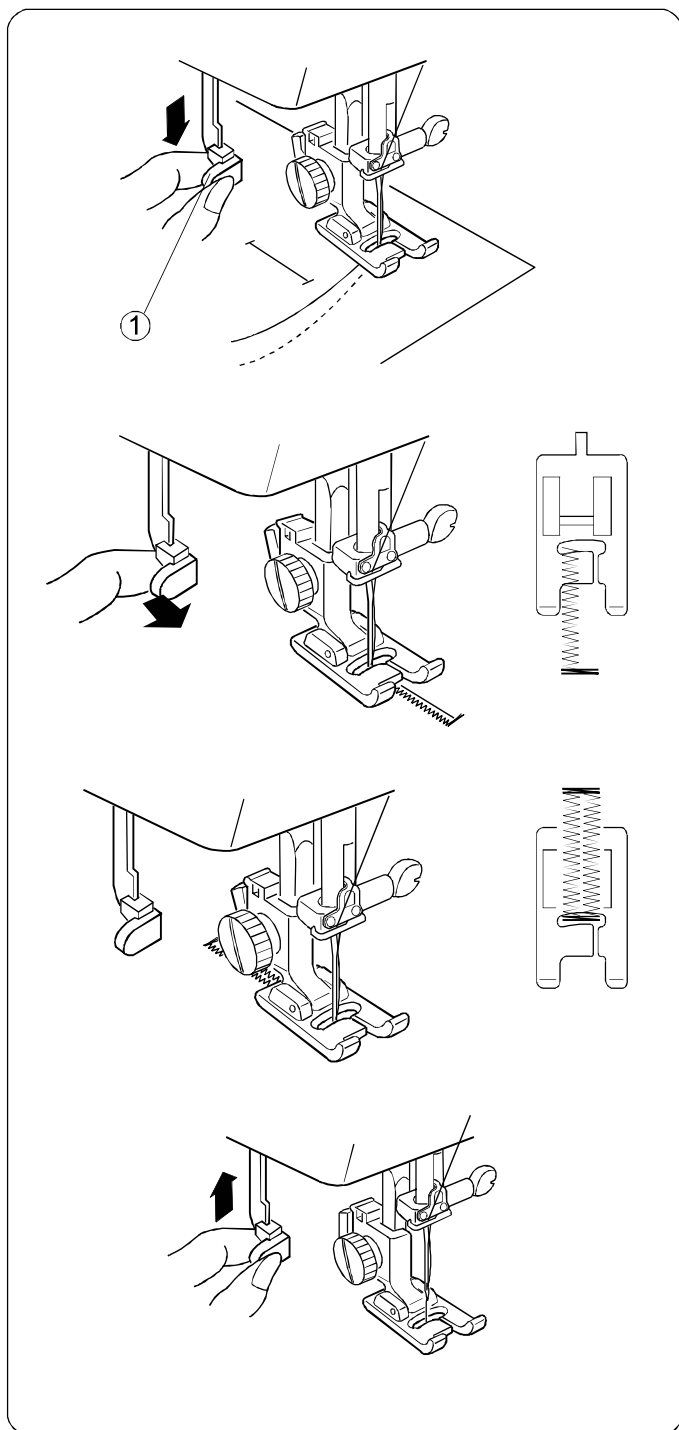
2. The machine will sew the front bartack and zigzag backwards on left side. When the left side is the desired length, STOP, pull the buttonhole lever forward.

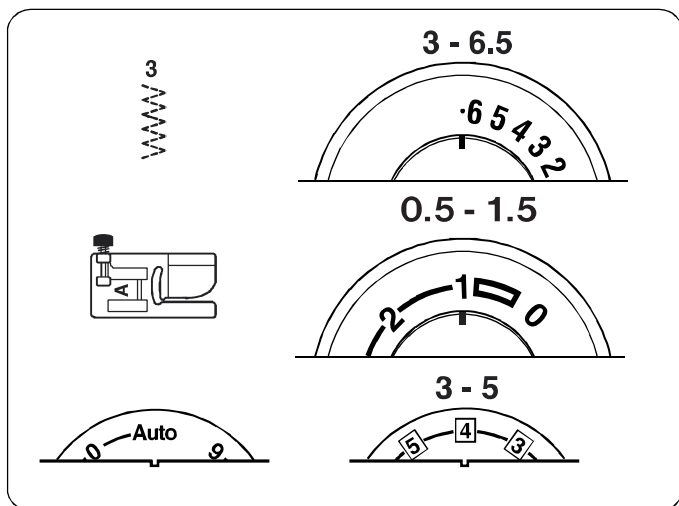
3. Šivajte zadnji mostič in cik-cak na desni strani naprej. Ko desna stran doseže sprenji mostič, USTAVITE. Dvignite tačko in vzemite blago s stroja. Odrežite sukanca pri dolžini 10 cm. Potegnite zgornji sukanec na spodnjo stran blaga in ju zavozlajte.

Če želite narediti naslednjo gumbnico, obrnite gumb za izbiro vbodov na drug položaj in nato nazaj na gumbnico.

4. Ko končate s šivanjem gumbnic, potisnite vzvod za gumbnice do konca navzgor.

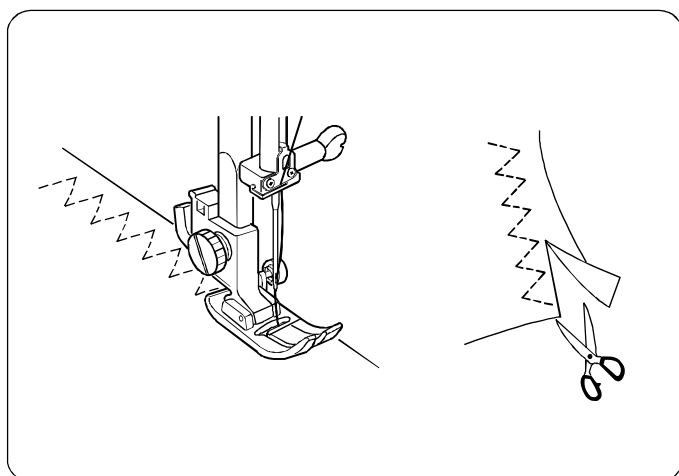
Za rezanje gumbnic ali fino nastavitvev gumbnice glejte stran 34.



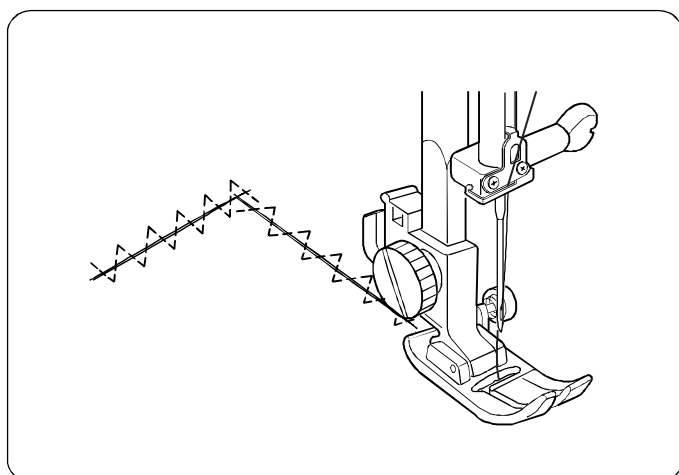


Trovbodni cik-cak

Trovbodni cik-cak se uporablja za obšivanje robov pri sintetičnem blagu in blagu, ke se med šivanjem viha . Rob je s tem vbodom obšit bolj ravno in enakomerno in je odličen za krpanje in šivanje raztrganin.



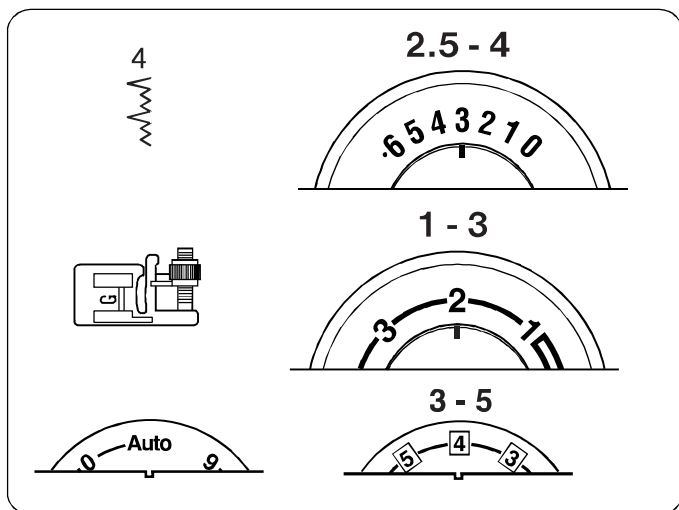
Položite blago pod tačko tako, da bo igla zabadala čez rob na desni.



• Šivanje ratrganine

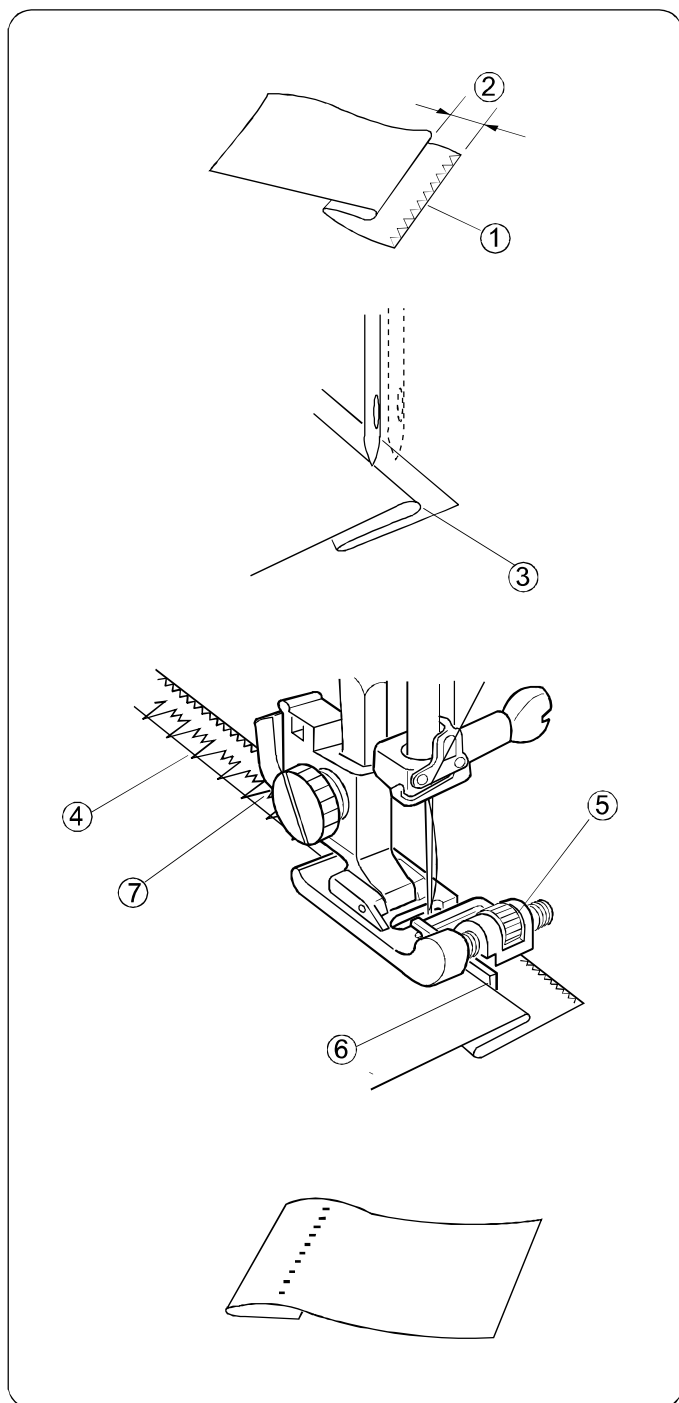
Oba raztrgana dela potegnite skupaj in ju podložite z malo večjim kosom samolepilne podloge, kot je raztrganina.

Začnite šivati nad raztrganim delom navzdol proti sredini in pri tem vlecite oba raztrgana dela skupaj. Šivajte malo čez raztrgano področje. Po potrebi lahko prešijete dva do tri krat.



Raztegljivi slepi vbod

S tem vbodom šivate skriti šiv na pleteninah ali thanih. T av vbod je Elna izumila leta 1952.



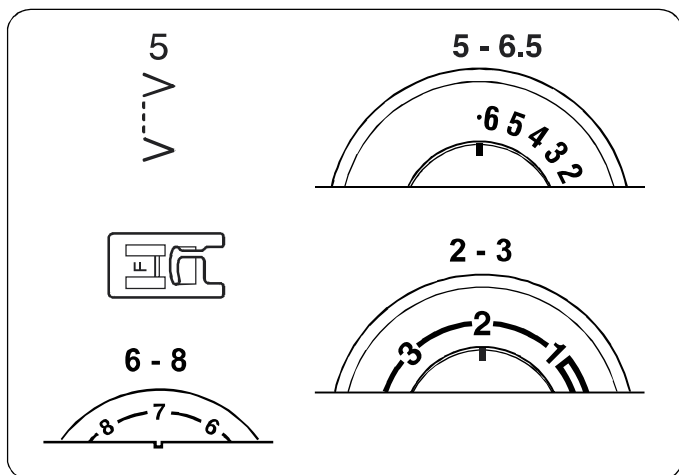
Živi rob ① obšijte s cik-cak vbodom, preden začnete šivati slepi šiv. Zapognite in zalikajte rob. Zapognite pod zagibom proti licu blaga. Na desni pustite 6.5 – 10 mm robu ② čez zagib.

Položite blago (hrbta stran navzgor) tako, da bo zagib ③ na levi strani vodila ⑥. Spustite tačko. Ročno obrnite pogonsko kolo in naredite nekaj ozkih cik-cak vbodov ⑦ na robu (en sloj).

Ko igla začne zabadati na skrajni levi strani v zagib, mora za najširšim vbodom zajeti le eno do dve vlakni ④.

Če je treba premestiti, dvignite iglo, dvignite tačko, obrnite vijak za nastavitev ⑤ in premaknite vodilo v levo ali desno. Blago postavite nazaj ob vodilo, preverite položaj zabadanja igle s pomočjo obračanja pogonskega kolesa, spustite tačko in šivajte.

OPOMBA: Če igla zajame preveč vlake, bo šiv viden na zgornji strani.

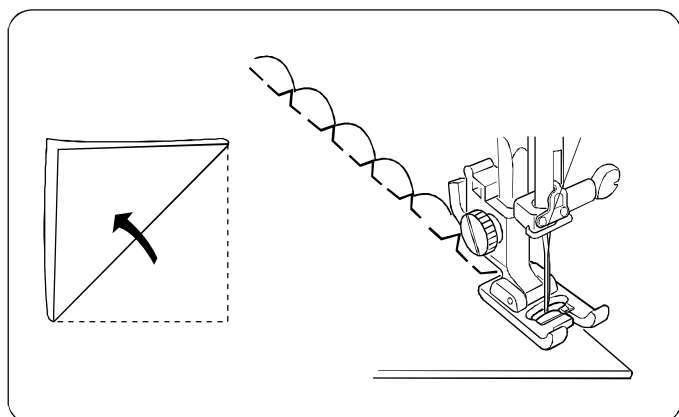


Školjkasti rob

Enojni overlock vbod je primeren za obrobjanje perila in izdelke iz trikoja.

Lahko se uporablja tudi za šivanje več vzporednih okrasnih šivov.

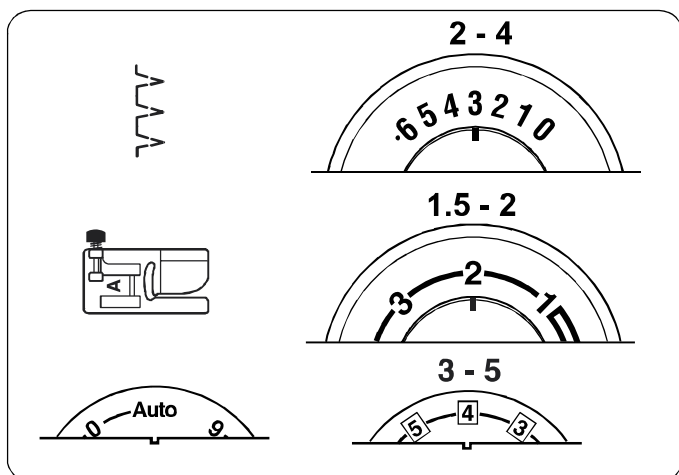
- Izberite dolžino in širino vboda po želji.
- Rahlo povečate napetost zgornjega sukanca za boljši učinek.



Uporabljajte ga na lahkih tkaninah in pleteninah. Zapognite in šivajte poševno. Iгла na desni strani zabada tik čez rob blaga.

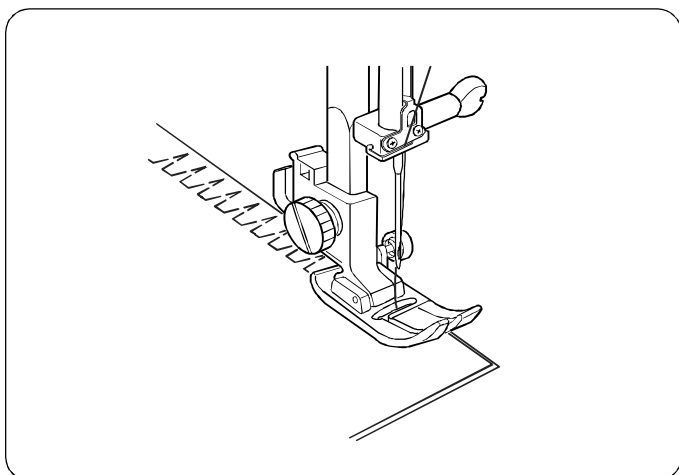
Če šivate več vrst školjkastih robov, naj bo razmak med njimi najmanj 1.5 cm.

Na pleteninah in mehkih svilenih tkaninah lahko šivate školjkate robove v katerokoli smer.

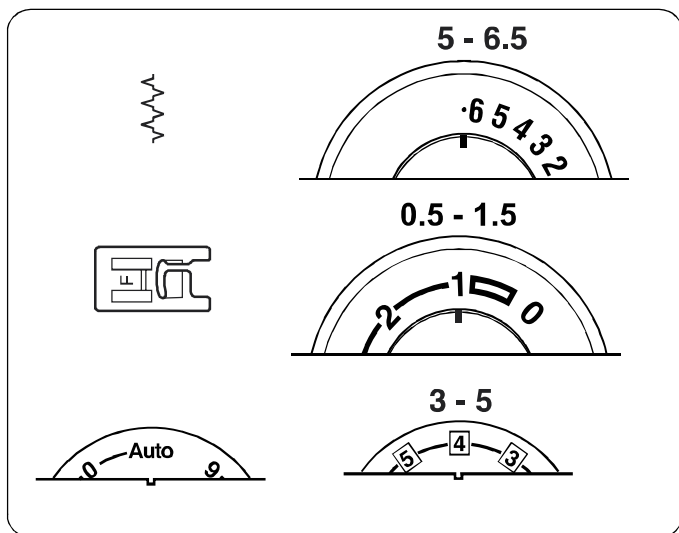


Enojni overlock vbod — vbod za spodnje perilo (samo model 3230)

Enojni overlock vbod je primeren za obrobjanje perila in izdelkov iz trikoja. Šiv je raztegljiv in udoben za nošenje.

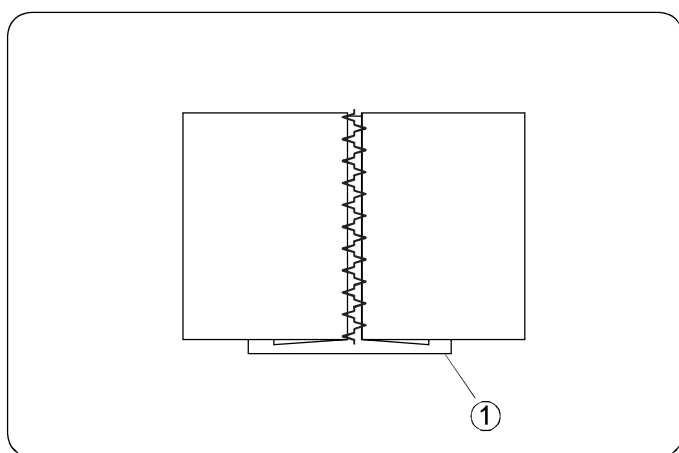


Položite oba sloja blaga z licem skupaj pod tačko. Šivajte tako, da bo igla na desni strani zabadala čez rob blaga.



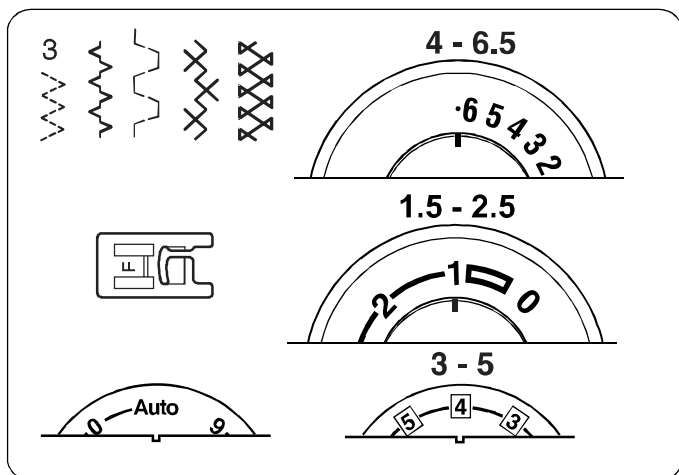
Nastavek za sešivni vbod

Šešivni vbod je posebno primeren za okrasni šiv, s katerim sešijemo dva kosa blaga, med katerima je določen presledek. Za to tehniko uporabite platno, bombaž ali mešanico platna in bombaža.



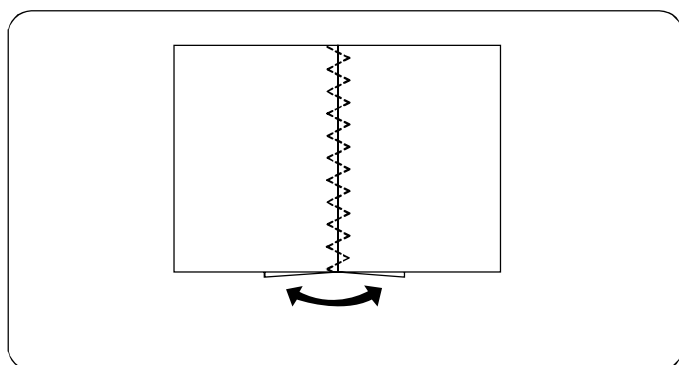
1. Napeljite sukanec (50 ali tanjši) v glo in čolniček. Blago naškrobite, da boste lažje šivali.
2. Rezna robova zaganite in zalikajte na spodnjo stran.
3. Naudarite zagiba na tanek papir ali vodotopno folijo ①
4. Sešivni vbod naredite na sredini papirja/folije. Spustite tačko. Šivajte tako, da bo igla zabadala tik ob robu zagiba.

5. Odstranite papir ali raztopite folijo.

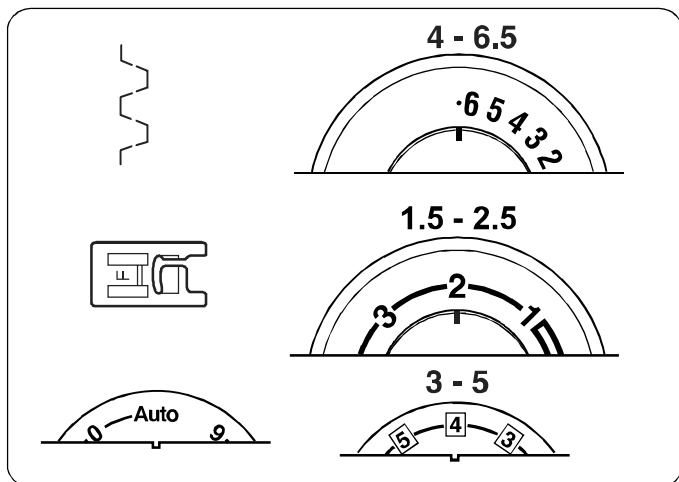


Krpanke (patchwork)

Z nekaterimi vbodi lahko okrasite vaše krpanke in naredite nekaj posebnega.

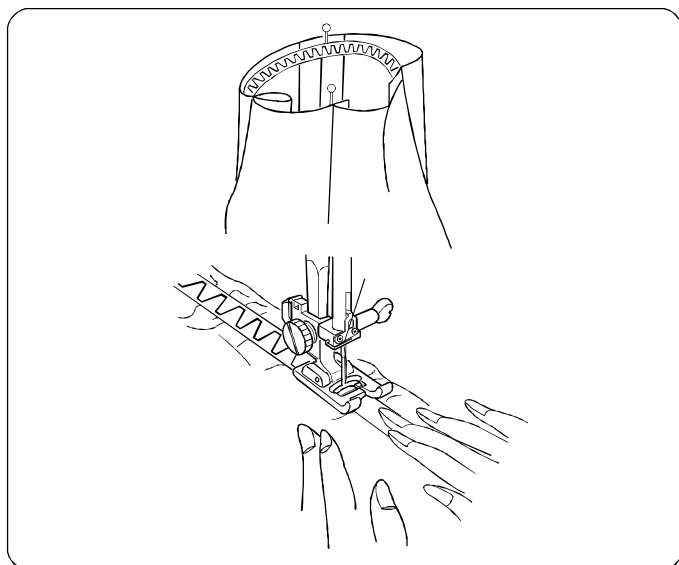


Naredite ravni šiv in ga razlikajte. Na pravi strani čez sredino šiva prešijte z vbodom za krpanke.



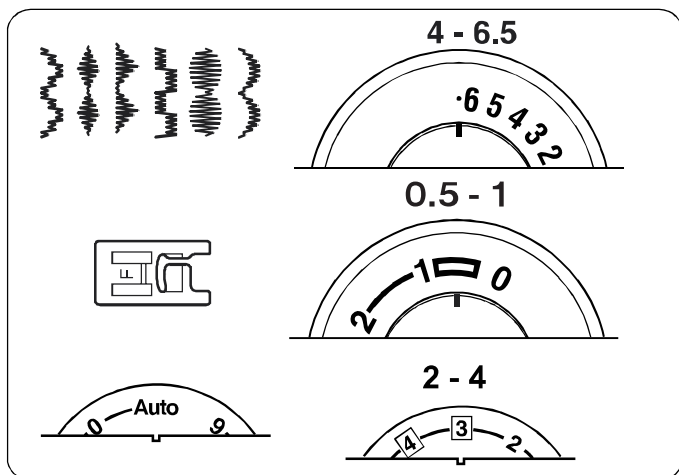
Oglati vbod

S tem vbodom lahko prišijete elastiko neposredno na blago.



1. Označite elastiko na četrtine in jo pripnite na obeh stranskih šivih ter sredini spredaj in zadaj

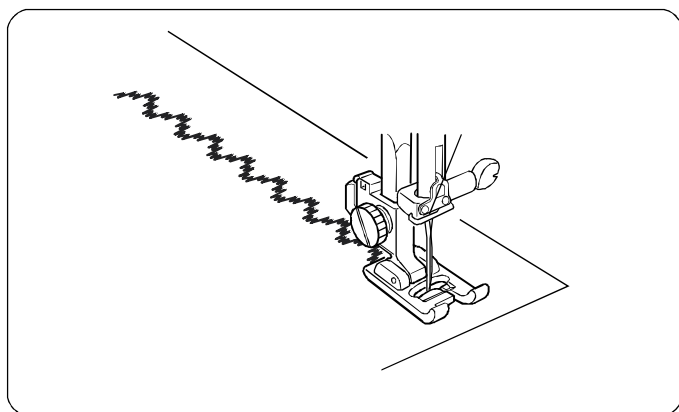
2. Položite srednji del elastike pod sredino tačke ter prišijte z nekaj šivi. Pri tem pazite, da bo elastika enakomerno raztegnjena.



Satin vbodi

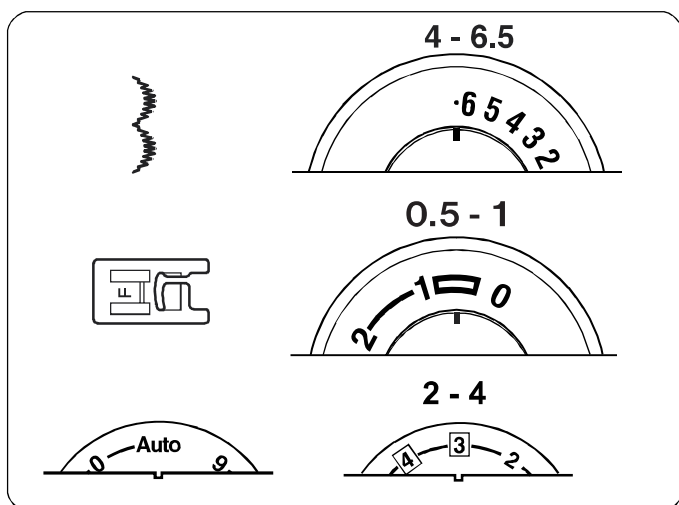
Svojo ustvarjalnost lahko izrazite tudi s pomočjo satin vbodov, s katerimi lahko okrasite svoje izdelke.

Zelo pomembno je, da pri šivanju porabite podloge za šivanje, sicer vbodi ne bodo pravilno oblikovani. Teža blaga mora biti enaka kot teža podloge.



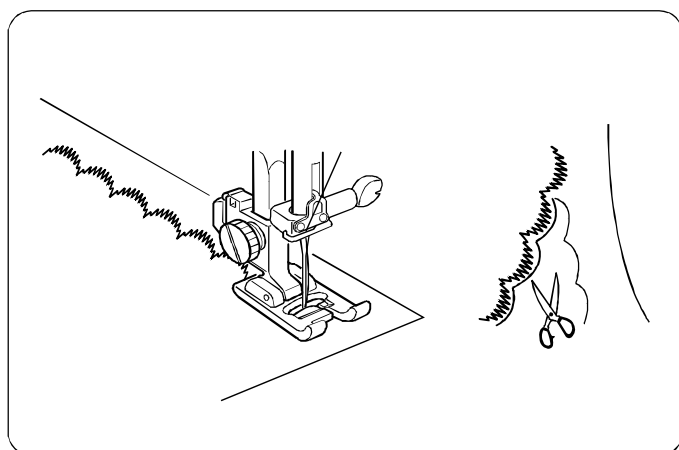
1. S pralnim pisalom narišite vzorec na blago.

2. Pložite blago pod tačko. Spustite tačko in šivajte čez črto.



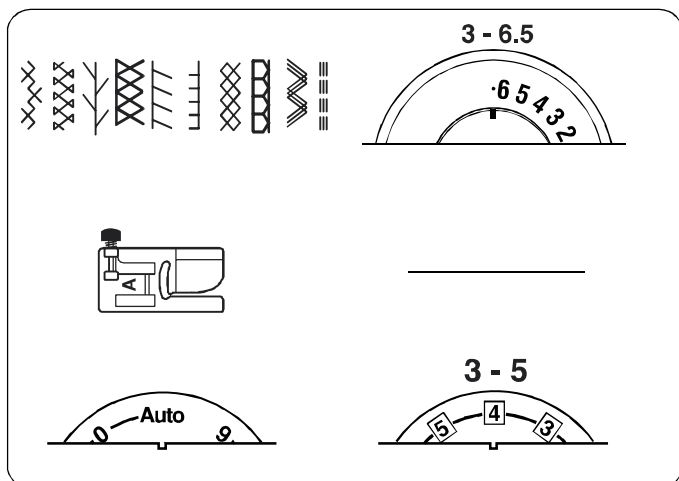
Školjkasti rob

S školjkastim satin vbodom lahko privlačno obrobite ovratnike, žepe in pogrinjke.



1. Pri obrobi ovratnika uporabite medvloge med spodnjim in zgornjim slojem in šivajte ob robu.

2. Po končanem šivanju obrežite tik ob vbodih in pazite, da ne prerežete šiva.

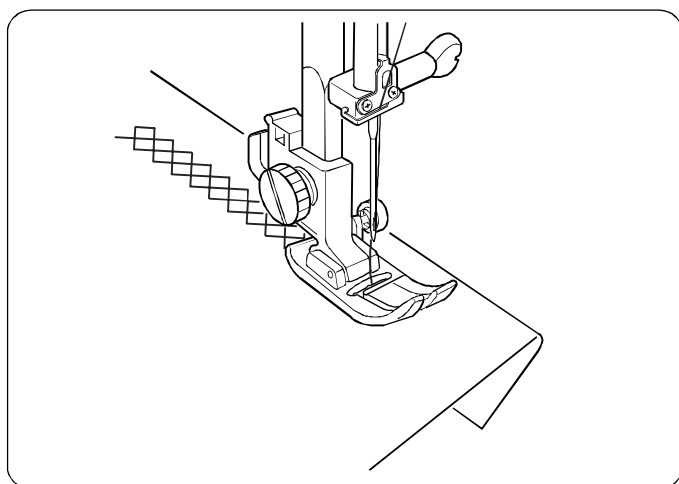


Raztegljivi vbodi

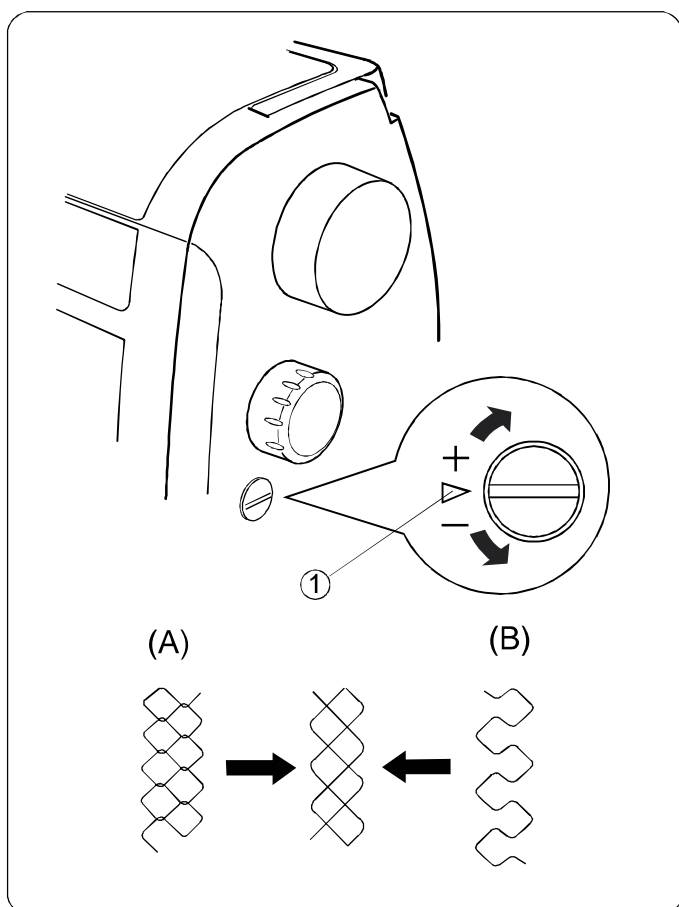
Okrasni raztegljivi vbodi

Izberite okrasni raztegljivi vbod za robove na pleteninah.

- Širina vboda je 0 ali 6.5 za trovbodni šiv.
- Dolžin vboda je poljubna.



1. Zapognite in zalikajte rob.
2. Položite blago pod tačko. Spustite tačko in šivajte.
3. Obrežote odvečno blago, ki gleda čez rob.

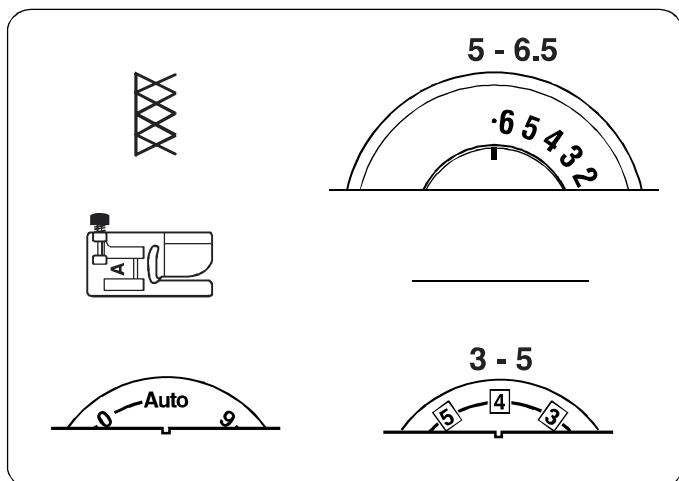


Fina nastavitvev raztegljivih vbodov

Za standardno nastavitvev mora biti oznaka ① poravnana z navpično črto. Če raztegljivi vbod nima lepe oblike, ga lahko spremenite z izvijačem.

Če so vbodi prekratiki (A), obrnite gumb proticorrect by turning the dial toward the "+".

Če so vbodi predolgilf stitches are too long (B), obrnite gumb proti "-".

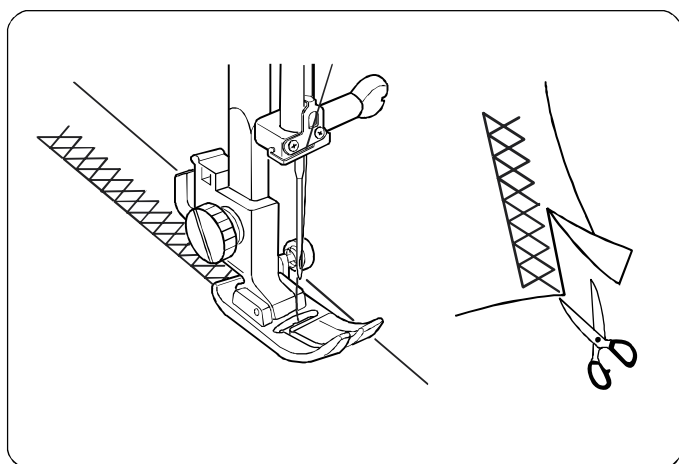


Overlock vbod

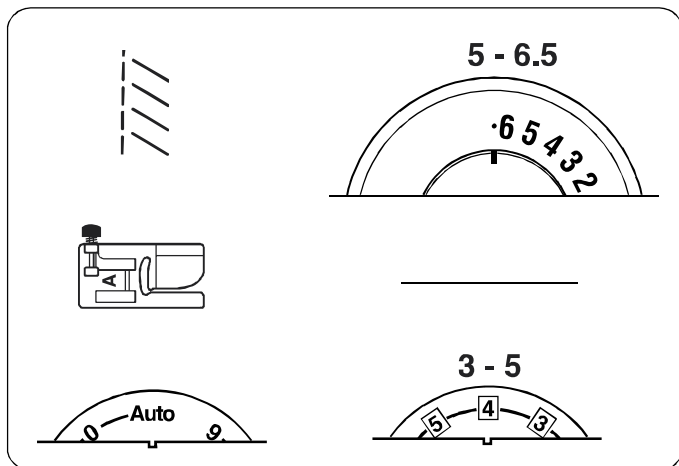
S tem vbodom lahko naredite ravni šiv in obšijete hkrati.

Elna je ta vbod izumila leta 1963.

- Dolžina vboda je poljubna.



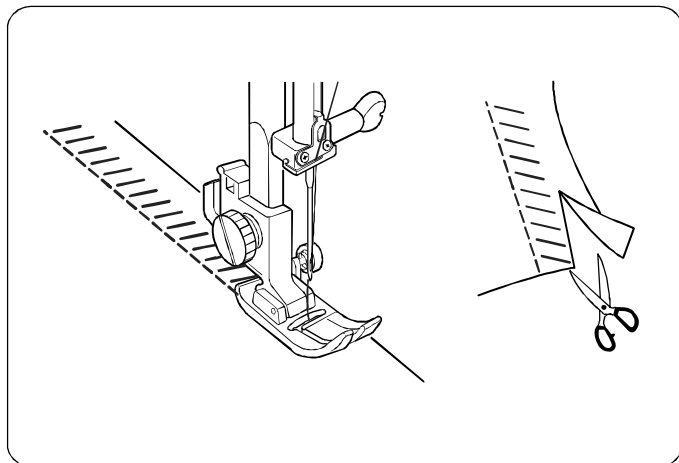
Položite oba roba blaga skupaj in pod tačko. Obrežite odvečno blago.



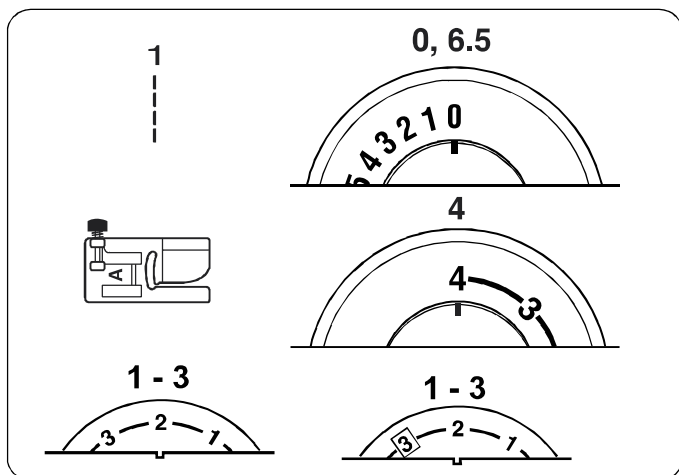
Super raztegljivi vbod

Ta vbod se priporoča za šivanje blaga za kopalke ali raztegljivega velurja, ker zagotavlja največjo elastičnost in vzdržljivost. Šivi ležijo plosko in ne izgubijo oblike. Po potrebi zmanjšajte pritisk tačke, da se blago ne bo preveč raztegovalo.

- Dolžina vboda je poljubna.

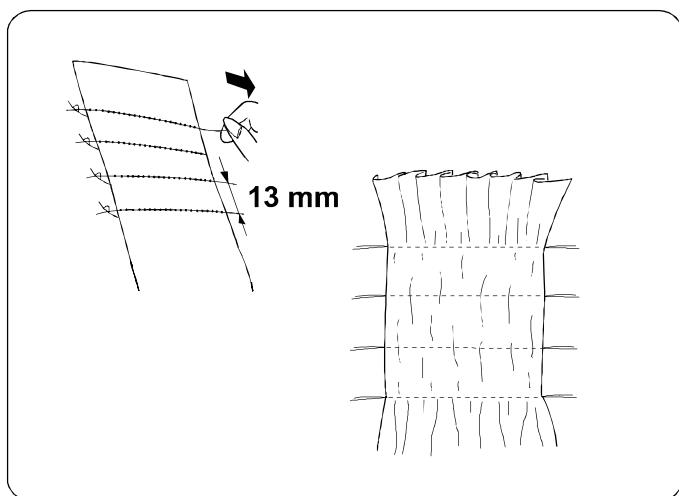


Položite oba roba blaga skupaj in pod tačko. Obrežite odvečno blago.



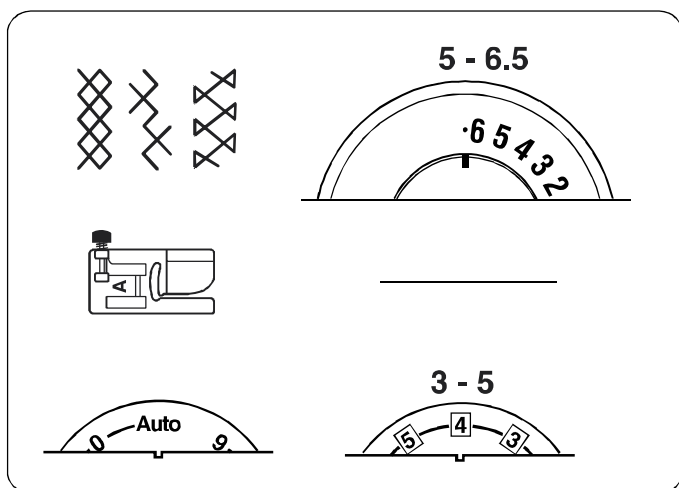
Smok

Smok imenujemo prešivanje drobnih gubic v blagu v določen vzorec. Uporabljamo ga za otroška oblačila ali ženske bluze. Izberite mehko, lahko blago, kot na primer batist ali gingham. Pri krojenju odrežite trikratno končno širino blaga.



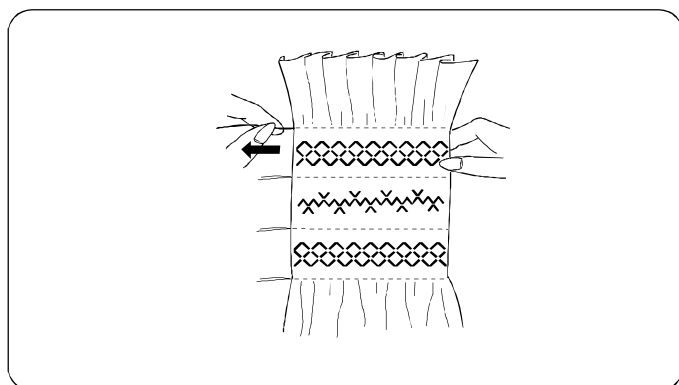
1. Šivajte več vrst ravnih šivov z razmakom približno 1 cm čez področje, na katerem želite narediti smok. (Nižja napetost zgornjega sukanca omogoča lažje nabiranje.)

2. Gume enakomerno razporedite. Zavozlajte sukanca.



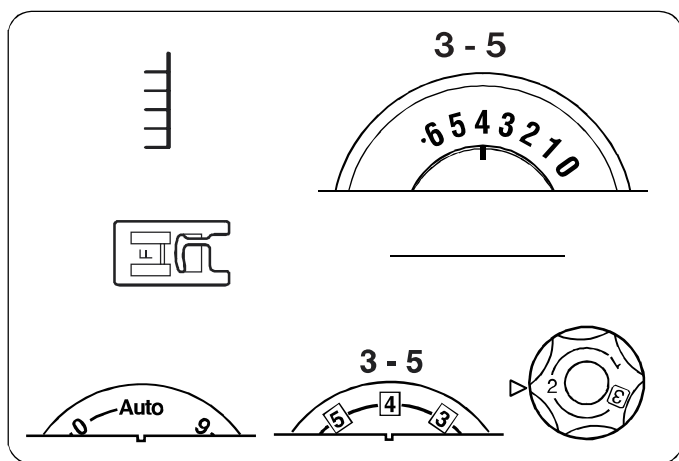
3. Obrnite gumb za izbiro vboda na okrasni vbod.

- Dolžina vboda je poljubna.



4. Med ravnimi šivi zašijte okrasni vbod.

5. Izvlecite sukance ravnih šivov.



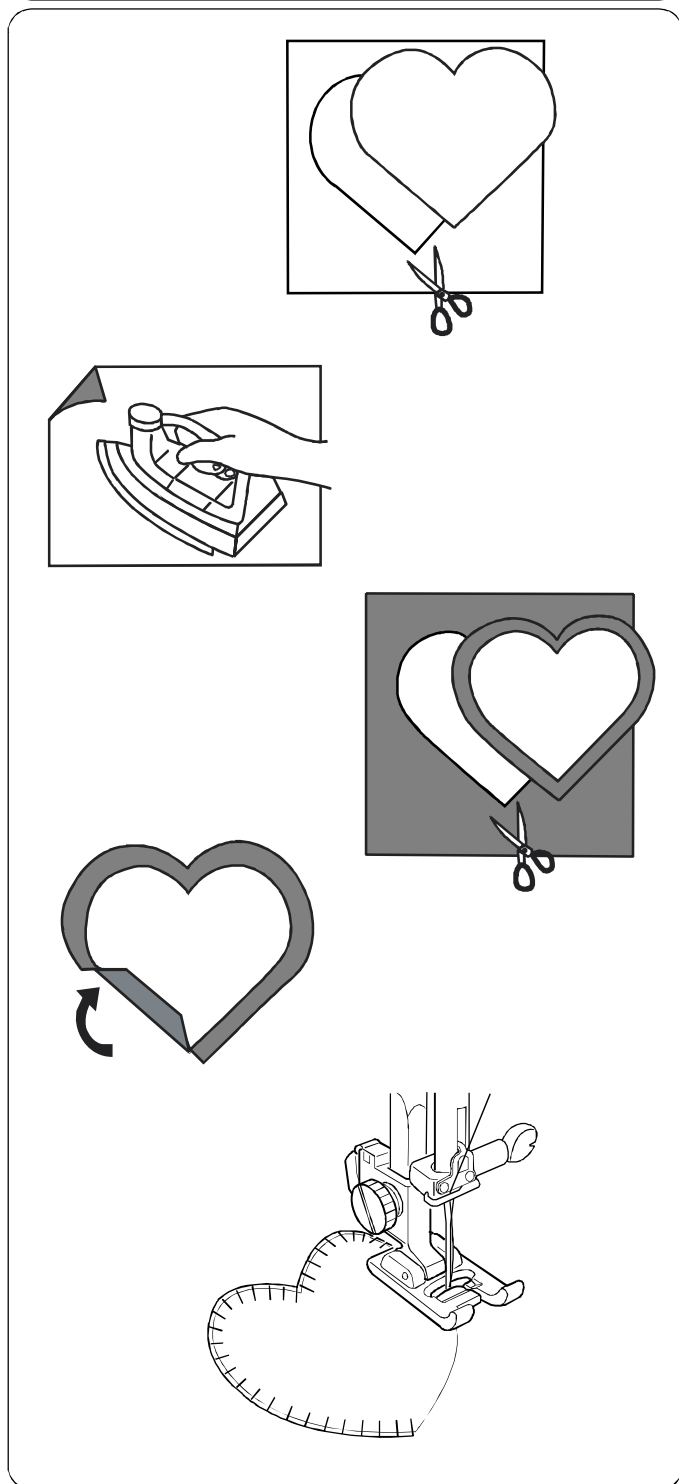
Aplikacije z zančnim vbodom

Priljubljena metoda šivanja majhnih kosov blaga na prešite izdelke za okras.

Izberite tanek sukanec za vezenje in primerno iglo za blago.

Maksimalna širina vboda je 3,5. Širino vboda sicer lahko naravnate na višjo številko, vendar vbod nebo širši.

- Po potrebi popustite pritisk tačke na 2.
- Dolžina vboda je poljubna.



1. Pri tem tipu aplikacij se rob blaga zapogne pod aplikacijo.

Najprej vzorec izrežite iz papirja.

2. Na hrbtno stran aplikacije nalikajte lepilno podlogo.

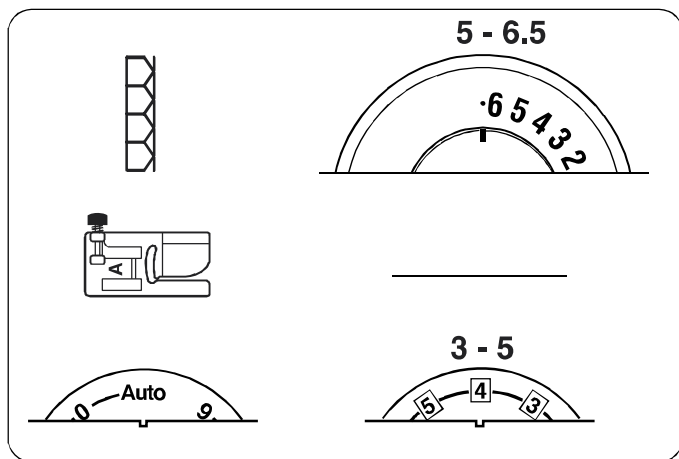
3. Vzorec iz blaga izrežite malo večji vzorca na papirju.

4. Zapognite blago na hrbtno stran, da bo končna velikost enaka vzorcju iz papirja. Zalikajte samo rob, da boste dobili lepo oblikovan vzorec.

OPOMBA: *Po potrebi na krožnih delih rob malo zarezite.*

5. Prilikajte aplikacijo na blago in šivajte. Ravni rob vboda teče ob robu zagiba aplikacije.

NASVET: Obračanje na vogalih in zavojih — spustite iglo v blago, dvignite tačko, obrnite blago in spustite tačko.

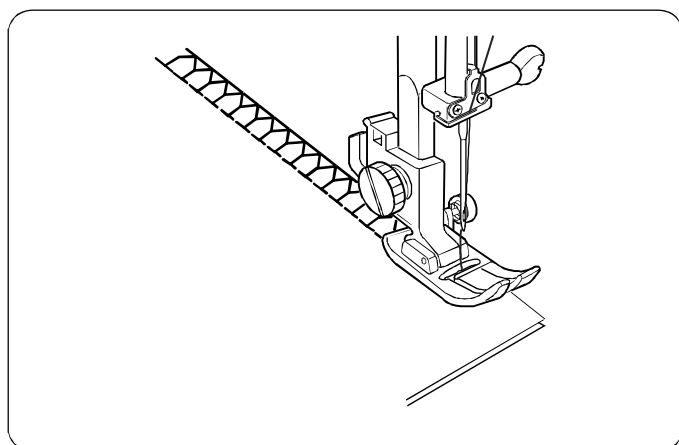


Super overlock vbod

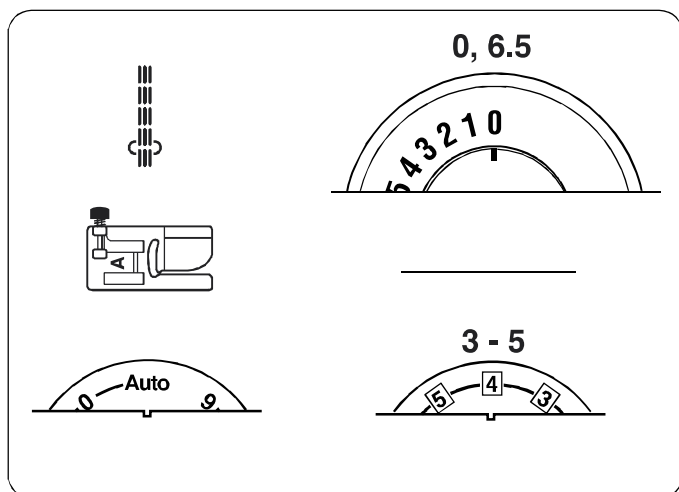
This industrial-inspired overlock stitch is excellent for assembling and finishing fabrics together in one step. Apply ribbing to knits and garment retains its shape.

Elna invented this stitch in 1982.

- Use any setting for stitch length.



Položite oba robova blaga skupaj pod tačko in šivajte.

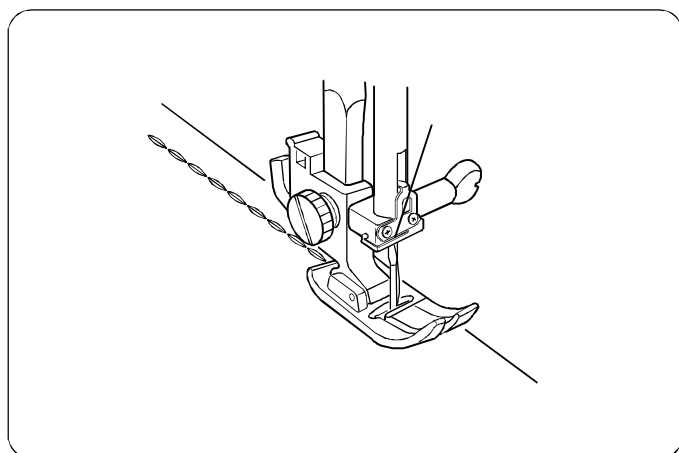


Trojni šiv

Ta močan in vzdržljiv šiv se uporablja na delih, kjer je potreben tako močan kakor tudi prožen šiv. Ker je zelo trpežen, ga je težko razparati, ko je enkrat zašit. Uporabite ga na delih, kot so rokavni izrez, v koraku ali pri šivanju izdelkov, kot so nahrbtniki ali torbe. Ta šiv lahko uporabljate tudi kot površinski okrasni šiv.

Ta vbod je Elnina inovacija iz leta 1952.

- Dolžina vboda je poljubna.



Najprej zašijte izdelek z ravnim šivom (dolžina vboda 4). Preverite, če je ustrezen in šele nato čez njega zašijte trojni šiv.

POGLAVJE IV

Vzdrževanje stroja

Vaša Elna je skrbno oblikovana in izdelana z namenom, da vam bo nudila dolgoletno zadovoljstvo pri šivanju. Ne shranjujte je v zelo vlažnem prostoru, blizu radiatorja ali izpostavljene sončnim žarkom. Stroja ni potrebno mazati, potrebno pa je čistiti dele okrog čolnička in zajemalca po vsaki daljši uporabi. Ne razstavljajte ga več, kot je opisano v teh navodilih. Zunanost stroja čistite z mehko krpo in blago milnico.

Čiščenje okrog čolnička

Ostanki sukanca in prah lahko povzročajo zategovanje šivov, trganje sukanca med šivanjem in nabiranje blaga. Po vsakem končanem izdelku preverite, če se je nabralo kaj muck v zajemalcu.

Obrnite pogonsko kolo ali pritisnite tipko za *dviganje/spuščanje igle*, da se igla dvigne.

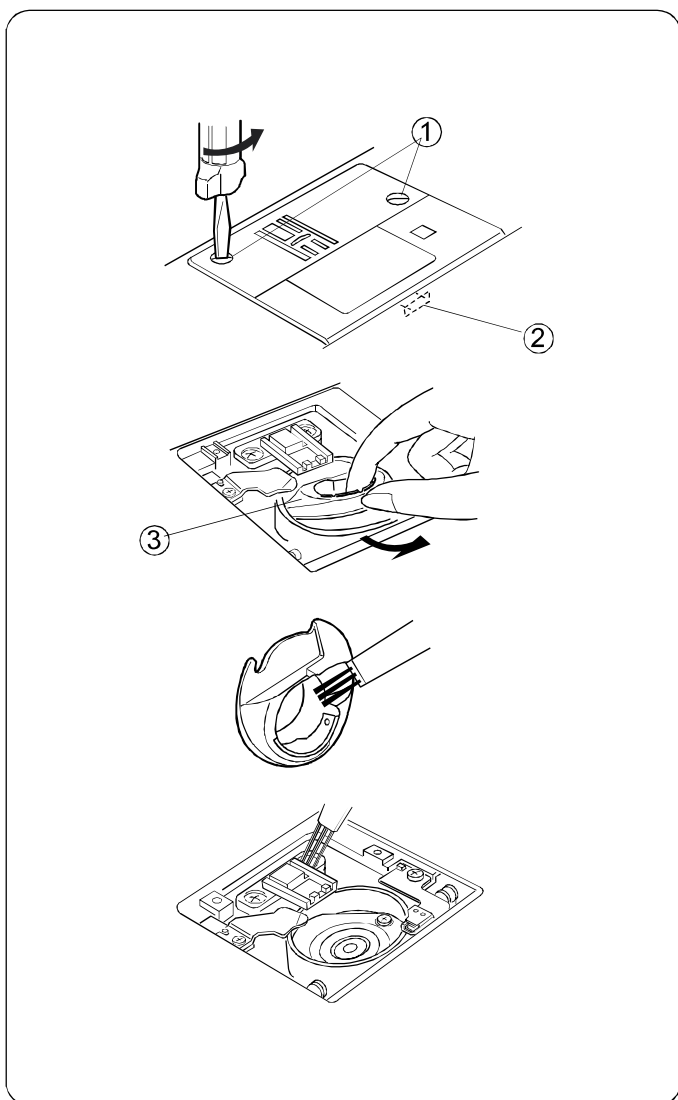
PRED ČIŠČENJEM STROJ IZKLOPITE IZ ELEKTRIČNEGA OMREŽJA.

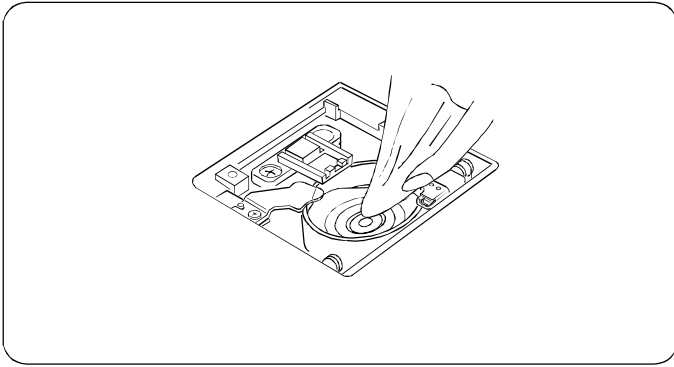
Snemite tačko in iglo. Z izvijačem, ki ga najdete v priboru, odvijte vijaka ①. Dvignite vbdno ploščo in jo potegnite nazaj, da odprete zajemalca ② in snemite vbdno ploščo.

Dvignite vretence in čolniček ③.

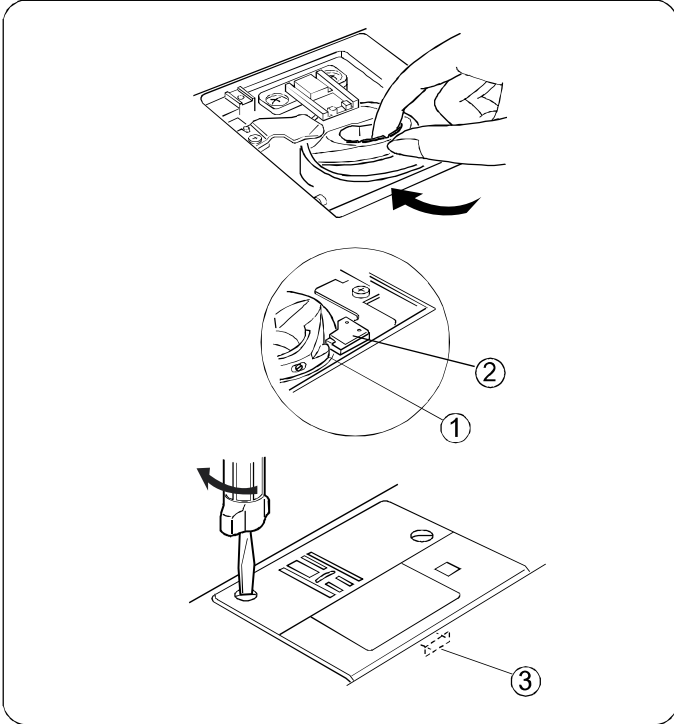
S ščetko očistite okrog zajemalca in grabljic. Obrišite z mehko, suho krpo.

S ščetko očistite grabljice in okrog zajemalca.





Obrišite z mehko, suho krpo. (lahko uporabite tudi majhen sesalec za prah.)

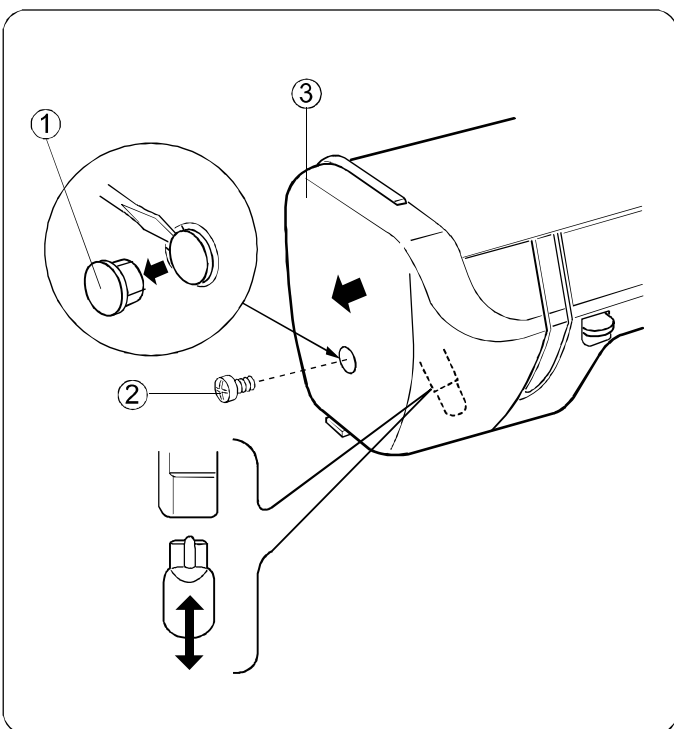


Vstavljanje čolnička in vbodne plošče

Vstavite čolniček, tako da se bo kljukica ① na čolničku ustavila ob zapori 2 na zaje ② alcu.

Namestite vbodno ploščo in kljukico ③. Privijte vijak.

Po čiščenju ponovno vstavite iglo, tačko in tuljavo.



Menjavanje žarnice

Žarnica je nameščena pod sprednjim pokrovom.

IZKLOPITE VTIČ IZ VTIČNICE.

Počakajte, da se žarnica ohladi, preden jo odvijete.

Odstranite pokrovček vijaka ①, odvijte vijak ② in sprednji pokrov ③.

Odstranjevanje: potegnite žarnico iz grla.

Nameščanje: potisnite žarnico v grlo.

Namestite sprednjo ploščo in pokrovček vijaka.

OPOMBA: Žarnico zamenjajte z isto žarnico, 12V, 15W

MOŽNE TEŽAVE IN REŠITVE

Težava	Možni vzroki	Glejte stran
Stroj je glasen in ne teče gladko.	<ol style="list-style-type: none"> 1. V zajemalec se je zapletel sukanec. 2. Grabljice so polne muck. 	48-49 48-49
Sukanec igle se trga.	<ol style="list-style-type: none"> 1. Sukanec igle ni pravilno napeljan. 2. Napetost sukanca igle je prevelika 3. Igla je topa ali zvita. 4. Igla ni pravilno vstavljena. 5. Sukanec je predebel ali pretanek za iglo. 6. Blaga po koncu šivanja niste potegnili nazaj. 	17 8 12 12 12 23
Sukanec čolnička se trga.	<ol style="list-style-type: none"> 1. Sukanec čolnička ni pravilno napeljan v čolničku. 2. V čolničku so se nabrale mucke. 3. Tuljava v čolničku je poškodovano in se ne vrti pravilno. 	16 48-49 zamenjajte tuljavo.
Igla se lomi.	<ol style="list-style-type: none"> 1. Igla ni pravilno vstavljena. 2. Igla je topa ali zvita. 3. Vijak na iglovki ni dovolj pritrjen. 4. Zgornji sukanec je preveč napet. 5. Igla je pretanka za blago. 6. Gumb za izbiro vbodov ste obračali, ko je bila igla v blagu. 	12 12 12 8 12 21
Stroj spušča vbode.	<ol style="list-style-type: none"> 1. Igla ni pravilno vsatvljena. 2. Igla je topa ali zvita. 3. Igla in/ali sukanec nista primerna za blago. 4. Pri šivanju raztegljivega, zelo tankega ali sintetičnega blaga niste uporabili igle Stretch. 5. Sukanec igle ni pravilno napeljan. 	12 12 12 12-13 17
Šiv se nabira	<ol style="list-style-type: none"> 1. Napetost sukanca igle je prevelika. 2. Sukanec ni pravilno napeljan. 3. Igla je predebela za blago. 4. Dolžina vboda je prevelika za blago. 5. Pritisk tačke ni ustrezno naravnano. 6. Nitke so se zapletle okrog zajemalca. <p><i>Tanko blago pri šivanju podložite s podlogo, ki jo lahko po šivanju odtrgate.</i></p>	8 17 12 22, 23 6 48-49
Na spodnji strani so delajo zanke	<ol style="list-style-type: none"> 1. Napetost sukanca igle je premajhna. 2. Igla je predebela ali pretanka za blago. 	8 12
Blago ne teče enakomerno.	<ol style="list-style-type: none"> 1. Grabljice so polne muck. 2. Pritisk tačke ni ustrezno naravnano. 3. Vbodi so prekratki. 4. Ne uporabljate prave tačke. 5. Grabljic niste vklopili po šivanju z izklopljenimi. 	48-49 6 22, 23 20 9
Stroj ne dela.	<ol style="list-style-type: none"> 1. Stroj ni vključen. 2. V zajemalec se ja zapletel sukanec. 3. Navijalec sukanca čolnička je vključen. 	10 48-49 14-15
Gumbnica ni pravilna.	<ol style="list-style-type: none"> 1. Dolžina vboda ni primerna za blago. 2. Blaga niste podložili. 3. Fina nastavitve za gumbnico ni pravilno naravnana. 	12 33-36 34

ABECEDNO KAZALO

A			
Aplikacije	31, 46		
Aplikacije s satin vbodom	31		
Avtomatska gumbnica	33-34		
B			
Bize	27		
Blago	12		
C			
Cik-zak vbod	30		
Č			
Čiščenje			
Čolniček in zajemalec	48-49		
Črte za vodilo šivov	9		
Dodatni dvig	7		
D			
Dolžina vboda	3, 20, 22		
E			
Elastika	41		
F			
Fina nastavitvev	34, 43		
G			
Grabljice	3, 9, 32		
Grabljice	48-49		
Gumb za napetost sukanca	3, 8, 20		
Gumbnica z vrvico	35		
Gumbnice	33-36		
H			
Hitrost	9		
I			
Igle	12-13		
Imena delov	3		
Izbira programov	3, 20, 21, 34		
K			
Kako izvlečemo spodnji sukanec	19		
LCD zaslon	20		
M			
Medvloge	33, 35, 36, 42		
Menjavanje igle	12		
Mizica za šivanje	3, 6		
N			
Nabiranje	24		
Nabiranje	24		
Napeljevanje sukanca	17, 29		
Napetost	8		
Natiči za sukance	3, 15		
Navijanje	14-15		
Nosilec tačke	7		
Nož za sukance	3, 23		
O			
Obračanje blaga	23, 46		
Obšivanje	30, 44		
Odstranjevanje čolnička	48-49		
Oglati vbod	41		
Opisi	5		
Patchwork	41		
Pedal	4, 9, 10		
Podloge	33, 35, 36, 42		
Pogonsko kolo	3, 12		
Položaj igle	21, 22		
Pribor	4		
Priklop stroja na omrežje	10		
Pripenjanje in snemanje	7		
Pritisk tačke	3, 6		
R			
Ravni šiv	23		
Raztegljivi slepi šiv	38		
Raztegljivi vbod	43		
Rob z dvojno iglo	29		
Robovi	28, 29, 31, 38, 39, 43		
Ročna gumbnica	36		
Rokavnik	3, 6		
S			
Satin vbodi	42		
Sestavljanje	40		
Sešivni vbod	40		
Skrite zadrge	25-26		
Smok	45		
Sprednja ploščaFace Plate	3, 49		
Stikalo za vklop in luč	3, 10		
Stroj	48-49		
Sukanec	12		
Super raztegljivi vbod	44		
Širina vboda/položaj igle	3, 20, 21-22		
Š			
Šivanje gumbov	32		
Šivanje raztrganin	37		
Škatla za pribor	3, 4		
Školjkasti rob	39		
Školjkasti vbod	42		
T			
Tačka			
Težko blago	24		
Tipka za vzvratno šivanje	3, 9		
Trojni šiv	47		
Trovbodni cik-cak	37		
Tuljava			
V			
Vbod za perilo	39		
Vodilo za preivni šiv	27		
Vstavljanje	16		
Z			
Zadrge	25-26		
Zavihan rob	31		
Ž			
Žarnice	1, 49		