



elna 3210

Upute za uporabu



VAŽNE SIGURNOSNE UPUTE

Šivaći stroj nije igračka. Ne dozvolite djeci da se igraju šivaćim strojem. Ovaj stroj nije namijenjen uporabi od strane djece i osoba sa smanjenim mentalnim sposobnostima. Stroj je dizajniran i proizveden isključivo za kućansku uporabu. Prije uporabe stroje **pročitajte upute za uporabu.**

OPASNOST - da biste smanjili rizik od strujnog udara:

1. Ne ostavljajte stroj bez nadzora kada je priključen na električnu mrežu. Uvijek isključite stroj iz električne mreže odmah nakon uporabe i prije održavanja.
2. Izvucite utikač iz struje kada mijenjate žarulju. Žarulju zamijenite drugom istog tipa napona 12 V i jakosti 5 W.

UPOZORENJE: da biste smanjili rizik od opekotina, požara, strujnog udara ili ozljeda:

1. Ne dozvolite da se stroj koristi kao igračka. Potreban je nadzor odraslih kada ovaj stroj koriste u blizini djece.
2. Stroj za šivanje koristite za namjenu navedenu u uputama. Koristite isključivo dodatke koje preporučuje proizvođač, kao što je navedeno u uputama.
3. Ne upravljajte strojem koji ima oštećen utikač ili kabel, ako ne radi kako treba, ako je pao na pod, bio oštećen ili pao u vodu.
4. Ne koristite stroj ako su blokirani otvori za zračenje. Pazite da otvore za zračenje stroja i papučice ne začepe nakupine dlačica, prašine i vlakana.
5. Nemojte spuštati ili umetati bilo kakve predmete u bilo koji otvor.
6. Ne koristite stroj na otvorenom.
7. Ne upravljajte strojem na mjestu gdje se koriste raspršivači ili gdje je povišena koncentracija kisika.
8. Pri isključenju stroja najprije isključite prekidače te zatim izvadite utikač iz utičnice.
9. Za isključenje stroja iz električne mreže, čvrsto držite utikač i izvucite ga iz utičnice.
10. Prste držite dalje od svih pokretnih dijelova, posebno u blizini igle.
11. Uvijek koristite primjerenu ubodnu ploču. Ako koristite pogrešnu ubodnu ploču, igla se može slomiti.
12. Ne koristite savijene igle.
13. Ne vucite ili potiskujte tkaninu pri šivanju. Takvim postupanjem igla može skrenuti i slomiti se.
14. Stroj obavezno isključite („O“) kada izvodite podešavanja na području igle, poput udijevanja konca, zamjene igle, namatanja špulice ili zamjene papučice i slično.
15. Uvijek isključite šivaći stroj iz zidne utičnice kada uklanjate poklopce, podmazujete ili izvodite druga podešavanja navedena u ovom priručniku za uporabu.

SPREMITE OVE UPUTE

Proizvođač zadržava pravo promjene dizajna i specifikacija bez prethodnog upozorenja.

Stroj držite dalje od statičkog elektriciteta, izvora topline, vlage i izravne sunčeve svjetlosti.

Otpadni električni proizvodi ne smiju se bacati zajedno s komunalnim otpadom. Molimo vas, reciklirajte ih kad god je to moguće.

Za savjete o recikliranju se obratite nadležnom lokalnom upravnom organu ili svom trgovcu.

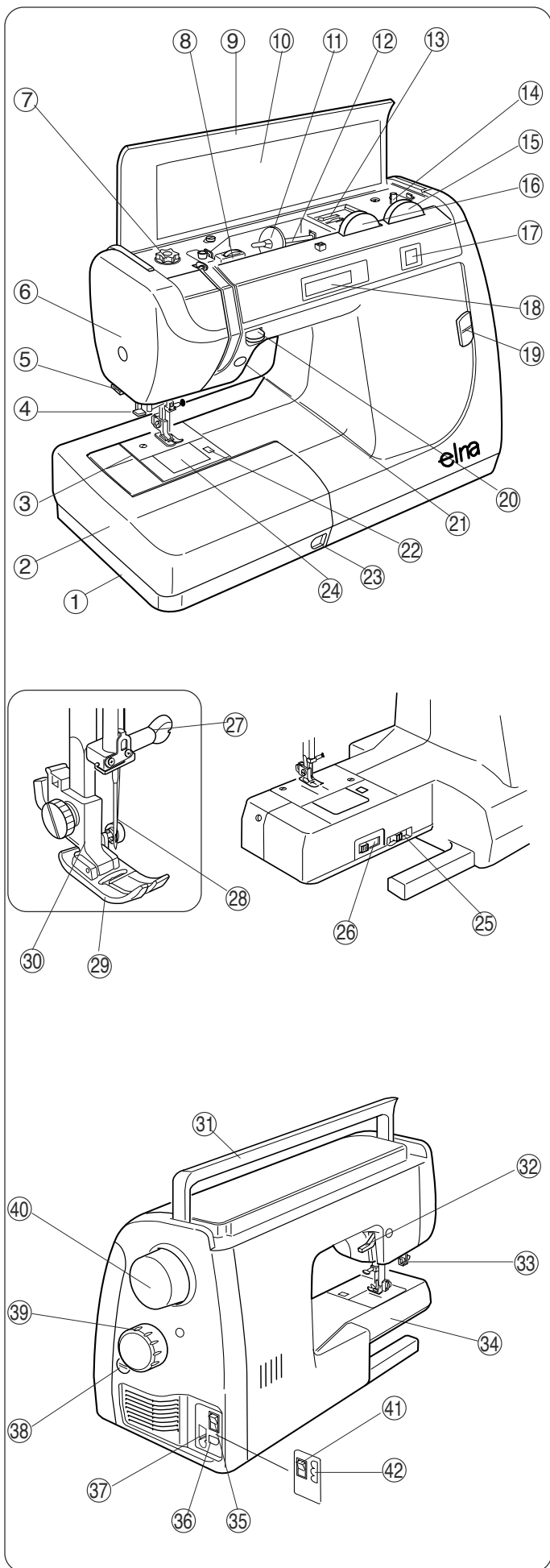
SADRŽAJ

VAŽNE SIGURNOSNE UPUTE	1	Nabiranje i žabice	24
POGLAVLJE 1: Glavni dijelovi i funkcije	3	Prišivanje patentnog zatvarača	25
Nazivi dijelova	3	Porupčići	27
Standardni pribor	4	Vodilica za prošivanje	27
Papučice	5	Rolirani porub	28
Pomični stolić i rukavna radna ploha	6	Porub dvoiglom	29
Regulator pritiska papučice	6	Cik-cak bod	30
Poluga papučice i zamjena papučice	7	Opšivanje	30
Regulator napetosti konca	8	Uski rolirani porub	31
Linije za vođenje šava	9	Aplikacija cik-cak bodom	31
Nožni upravljač i regulacija brzine šivanja	9	Kako prišiti dugme	32
Kako spustiti zupce transportera	9	Izrada rupice za dugme	33
Poluga za šivanje unatrag	9	Fino podešavanje za izradu rupice	34
POGLAVLJE 2: Priprema na šivanje	10	Izrada rupice s konopčićem	35
Priključivanje stroja na električnu mrežu	10	Poluautomatska rupica	36
Izbor jezika (samo za model 3230)	11	Trostupanjski cik-cak bod	37
Tipka igla gore / dolje (samo za model 3230)	11	Elastični nevidljivi porub	38
Pravilan odabir igle i konca	12	Školjkasti bod	39
Zamjena igle	12	Fagot bod	40
Igla i vrste igala	13	Pačvork bodovi	41
Namatanje konca na špulicu	14	Kockasti bod	41
Umetanje špulice	16	Satenski bodovi	42
Navođenje konca u stroj Automatski	17	Nazubljeni ukrasni porub	42
uvlakivač konca u iglu Povlačenje	18	Elastični bodovi	43
konca iz špulice Pravilan odabir	19	Ukrasni elastični bodovi	43
radnji	20	Fino podešavanje elastičnih bodova	43
Birač uzorka boda	21	Overlock bod	44
Regulator širine boda / položaja igle	21	Super elastični bod	44
Izmjenjiv položaj igle	22	Žabice	45
Odabir duljine boda	22	Aplikacija bodom za rupice	46
POGLAVLJE 3: Šivanje	23	Super overlock bod	47
Ravni bod	23	Trostruki ravni bod	47
Početak šivanja	23	POGLAVLJE 4: Održavanje stroja	48
Promjena smjera šivanja	23	Čišćenje čunka	48
Završavanje šava	23	Zamjena žarulje	49
Šivanje debelih tkanina	24	MOGUĆI KVAROVI	50

POGLAVLJE 1: GLAVNI DIJELOVI I FUNKCIJE

NAZIVI DIJELOVA

1. Kutija za pribor
2. Pomični stolić
3. Ubodna ploča
4. Uvlakivač konca
5. Rezač konca
6. Prednji pokrov
7. Regulator pritiska papučice
8. Regulator napetosti gornjeg konca
9. Poklopac
10. Tablica uzoraka boda
11. Držač kalema
12. Nosač kalema
13. Odjeljak za papučicu
14. Vreteno za namatanje konca na špulicu
15. Regulator duljine boda
16. Regulator širine boda / položaja igle
17. Ekran za prikaz uzorka boda (samo model 3210)
18. LCD zaslon (samo model 3230)
19. Regulator brzine šivanja (samo model 3230)
20. Poluga za šivanje unatrag
21. Tipka igla gore / dolje (samo model 3230)
22. Tipka za otpuštanje poklopca kućišta špulice
23. Zarez za otpuštanje kutije s priborom
24. Poklopac kućišta špulice
25. Poluga za fino podešavanje rupice za dugme
26. Poluga za zupce transportera
27. Vijak za pričvršćivanje igle
28. Igla
29. Papučica
30. Nosač papučice
31. Ručka za nošenje
32. Poluga papučice
33. Poluga za rupicu
34. Rukavna radna ploha
35. Prekidač (samo model 3230)
36. Utičnica kabla za struju (samo model 3230)
37. Utičnica nožnog upravljača (samo model 3230)
38. Vijak za podešavanje boda za elastične tkanine
39. Birač uzorka
40. Ručni kotač (uvijek okrećite prema sebi)
41. Prekidač (samo model 3210)
42. Utičnica kabla za struju (samo model 3210)



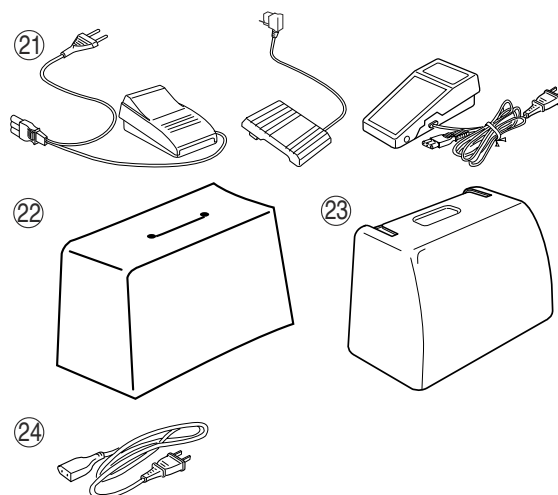
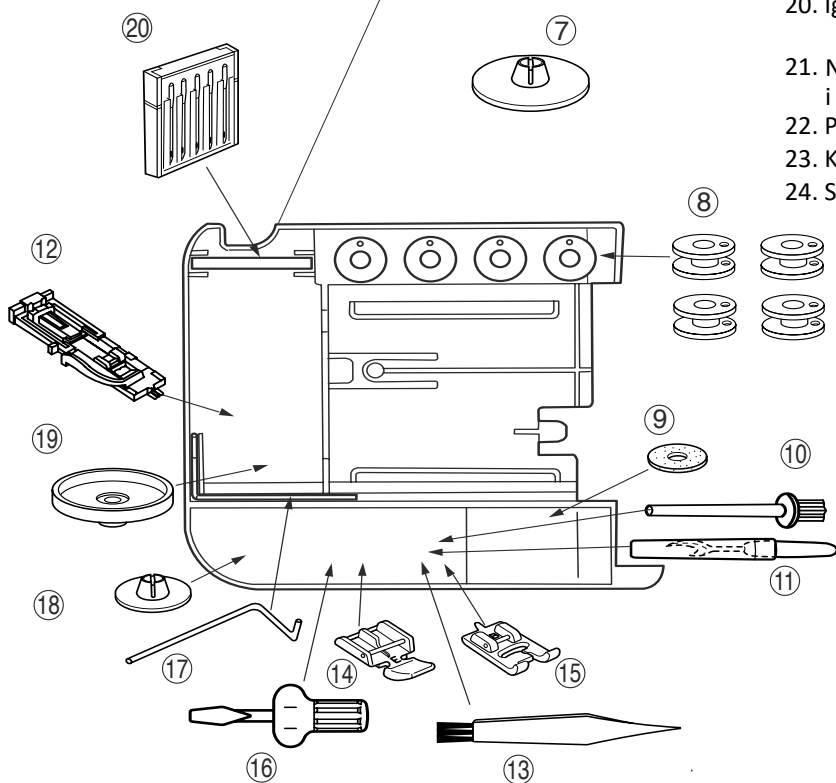
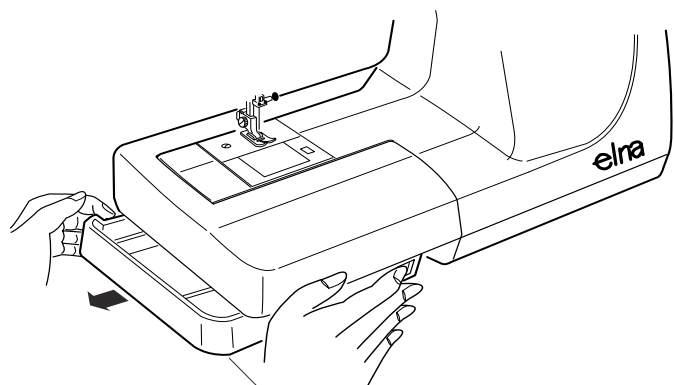
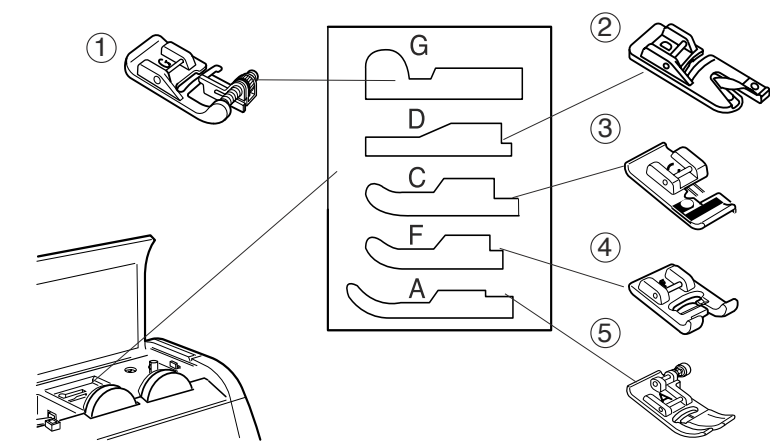
STANDARDNI PRIBOR

1. G: Papučica za nevidljivi porub
2. D: Papučica za rolirani porub
3. C: Papučica za overlock
4. F: Papučica za cik-cak bod
5. A: Standardna metalna papučica

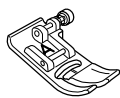
6. Kutija za pribor – pribor se nalazi ispod pomičnog stolića. Postavite prste u zarezu s prednje i zadnje strane kutije i povucite ju ulijevo kako biste ju skinuli.

7. Držać velikog kalema
8. Špulice (4 + 1 na samom stroju = ukupno 5)
9. Pusteni podložak za kalem
10. Dodatni držać kalema
11. Nožić za paranje
12. R: Papučica za izradu automatske rupice za dugme
13. Četkica za čišćenje
14. E: Papučica za patentni zatvarač
15. B: Papučica za prišivanje dugmeta
16. Odvijač
17. L: Vodičica za prošivanje
18. Držać za mali kalem
19. Postolje za kalem
20. Igle

21. Nožni upravljač (razlikuje se ovisno o geografskoj regiji i modelu)
22. Plastični poklopac (samo model 3210)
23. Kutija za prenošenje (samo model 3230)
24. Strujni kabel (samo model 3230)



PAPUČICE



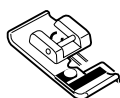
A: Standardna metalna papučica

Ova papučica nalazi se na samom stroju. Koristi se za šivanje ravnim i cik-cak bodom koji su dulji od 1,0. Gumb zaključava papučicu u horizontalnom položaju te tako olakšava šivanje preko šavova koji se isprepliću.



B: Papučica za rupice za dugmad

Služi za izradu rupica za veliku dugmad i za izradu dekorativnih rupica. Dva žlijeba s donje strane papučice postavljaju linije rupice usporedno jednu uz drugu.



C: Papučica za overlock

Šiva cik-cak bod uz sam rub tkanine i na taj način sprječava paranje rubova. Krakovi na papučici ujednačeno postavljaju bodove na tkaninu i time sprječavaju nabiranje rubova. Koristi se pri šivanju srednje debelih tkanina.



D: Papučica za rolirani porub

Tkaninu ubacujete u metalnu spiralu na papučici. Spirala uvija tkaninu i na taj način stvara rolirani porub. Omogućuje jednostavan i profesionalan način izrade poruba.



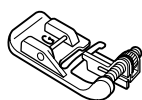
E: Papučica za patentni zatvarač

Koristi se za prišivanje patentnog zatvarača. Pri šivanju sprječava prijelaz papučice na zupce zatvarača. Može se postaviti s obje strane igle (lijeve i desne).



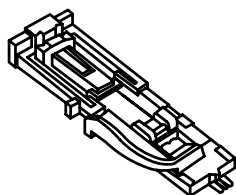
F: Papučica za cik-cak bod

Udubljenje s donje strane papučice omogućuje oblikovanje ujednačenog boda. Koristi se za šivanje gustim cik-cak bodom (za aplikaciju i vezenje) i ukrasnim bodovima.



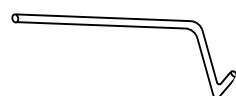
G: Papučica za nevidljivi porub

Podesiva vodilica papučice vodi tkaninu tako da igla zahvaća samo jednu ili dvije petlje materijala tako da su bodovi vidljivi samo na jednoj strani tkanine. Vodilica se može podesiti za šivanje ukrasnih poruba ravnim bodom.



R: Papučica za izradu automatske rupice za dugme

Umetnite dugme u otvor papučice sa stražnje strane. Stroj će automatski zašiti rupicu prema veličini dugmeta.



Vodilica za prošivanje

Vodilica omogućuje šivanje ravnomjerno razmaknutih usporednih šavova.

POMIČNI STOLIĆ I RUKAVNA RADNA PLOHA

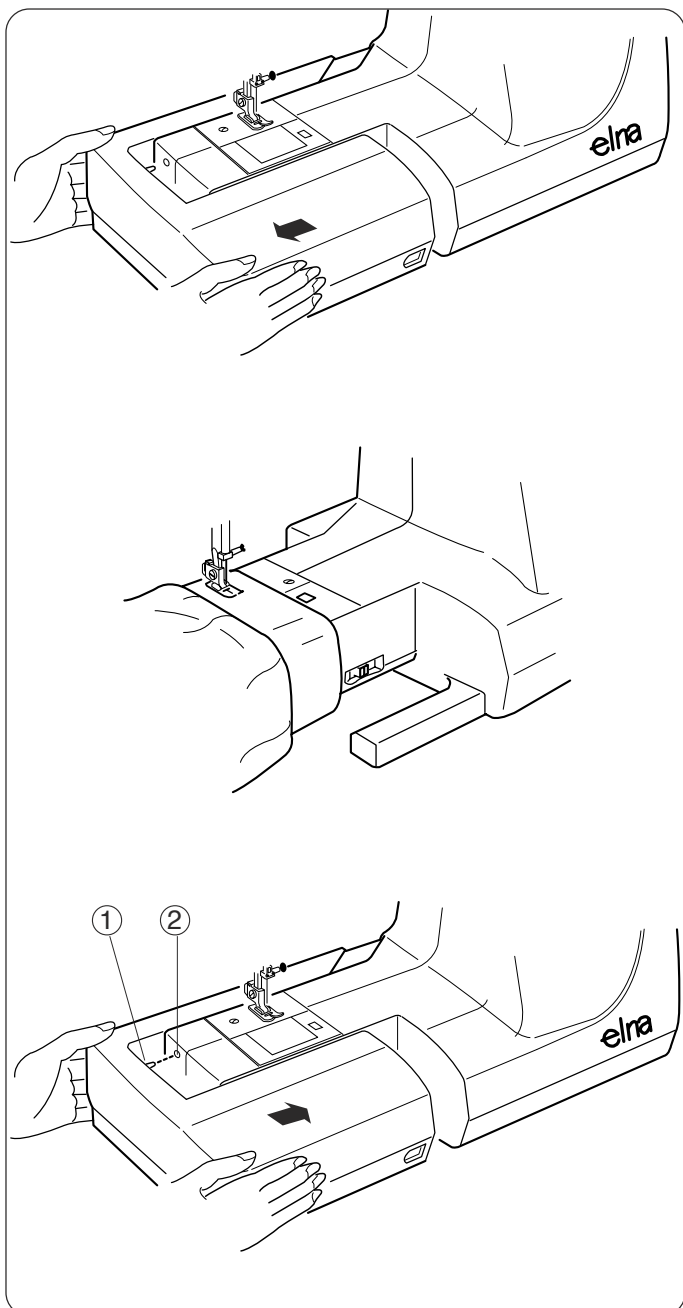
Pomični stolić

Pomični stolić pruža dodatnu površinu za šivanje i može se lako ukloniti kada je potrebno šivati preko rukavne radne plohe.

Da biste odvojili pomični stolić od stroja, povucite kraj stolića kao što prikazuje slika.

Rukavna radna ploha omogućuje jednostavno šivanje kružnih dijelova – rukava, pojaseva, poruba. Olakšava šivanje kada je potrebno zakrpati čarape ili prišiti zakrpu na laktove i koljena.

Da biste stolić vratili na mjesto, potisnite ga natrag i poravnajte jezičak ① s otvorom ② na stroju.

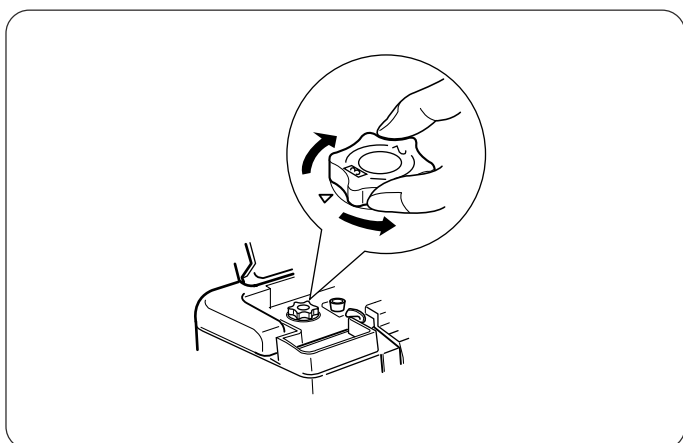


Regulator pritiska papučice

Podesite regulator pritiska na „3“ za normalno šivanje.

Pritisak papučice podešavajte ovisno o debljini tkanine koju šivate i samoj tehnici šivanja.

Smanjite pritisak prilikom izrade aplikacija, vezenja, prošivanja i prostoručnog vezenja.



POLUGA PAPUČICE I ZAMJENA PAPUČICE

Poluga papučice ① se koristi za podizanje i spuštanje papučice. Kada je papučica podignuta, diskovi za napetost konca su otvoreni. Kada je papučica spuštena, diskovi za napetost konca su zatvoreni i možete započeti šivanje.

Papučicu možete podignuti za dodatnih 6 mm više u odnosu na njezin normalan podignuti položaj. Ova funkcija olakšava postavljanje debljih tkanina pod papučicu kao i samu zamjenu papučice.

Postavljanje i skidanje papučice

Skidanje:

Okrenite ručni kotač prema sebi kako biste podignuli iglu u najviši položaj. Drugi način: pritisćite tipku igla gore / dolje sve dok igla ne dođe u najviši položaj (samo za model 3230).

Pritisnite polugu za otpuštanje papučice ① i papučica će ispasti.

Postavljanje:

Postavite papučicu tako da se igla ② na papučici nađe točno ispod žlijeba nosača ③. Spustite nosač i papučica će se prikvačiti.

Skidanje i postavljanje nosača papučice

Podignite papučicu.

Odvijačem odvijte vijak ① koji drži nosač. Nosač papučice će se odvojiti.

Pri postavljanju nosača poravnajte otvor na nosaču ② s otvorom na osovini ③ i umetnite vijak. Zavrnite vijak u smjeru kretanja kazaljke na satu kako biste ga zategnuli.

REGULATOR NAPETOSTI KONCA

Automatska napetost (samo model 3230)

Postavka regulatora napetosti „Auto“ odgovara većini tehnika šivanja. Oznaka ① mora biti poravnata s vrijednošću „Auto“.

Regulacija napetosti za ravni bod

Kod ravnog boda konac igle ② i konac špulice ③ moraju biti čvrsto povezani u centru dvaju slojeva tkanine (samo za model 3210 – napetost konca igle se može kretati između 3 i 5, najčešće je regulator u odnosu na oznaku ① podešen na vrijednost 4). Bod mora biti ujednačen i s gornje i s donje strane, bez praznina.

Kod podešavanja napetosti konca igle veća brojčana vrijednost na regulatoru znači veću napetost konca. Napetost konca je potrebno dodatno podesiti u sljedećim slučajevima:

1. Tkanina je čvrsta i debela.
2. Šivate preko više od dvaju slojeva tkanine.
3. Za šivanje odabranim bodom konci ne trebaju biti povezani u centru tkanine.

- **Velika napetost**

Konac špulice je vidljiv na licu tkanine i djeluje neravno.

Olabavite napetost konca igle okretanjem regulatora prema nižim vrijednostima.

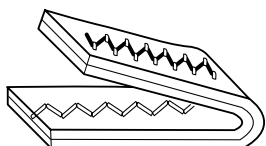
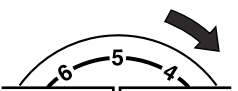
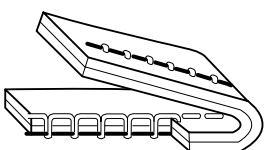
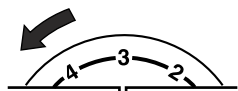
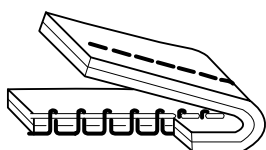
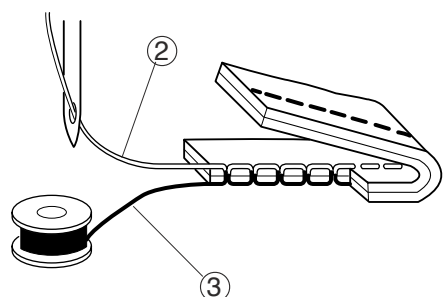
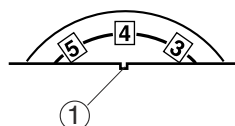
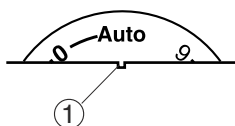
- **Mala napetost**

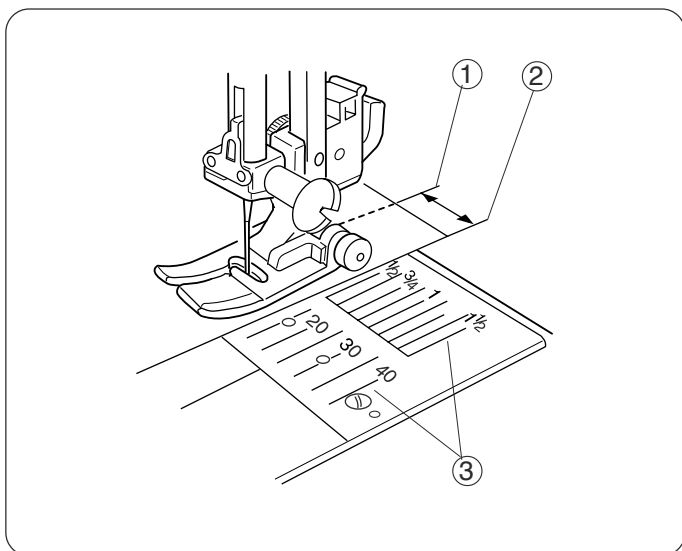
Konac igle je vidljiv na naličju tkanine i djeluje neravno.

Povećajte napetost konca igle okretanjem regulatora prema višim vrijednostima.

- **Regulacija napetosti za cikcak bod**

Kod cikcak boda napetost treba da bude manja kad šivate cikcak bod ili satin bod. Konac igle je vidljiv na naličju tkanine.





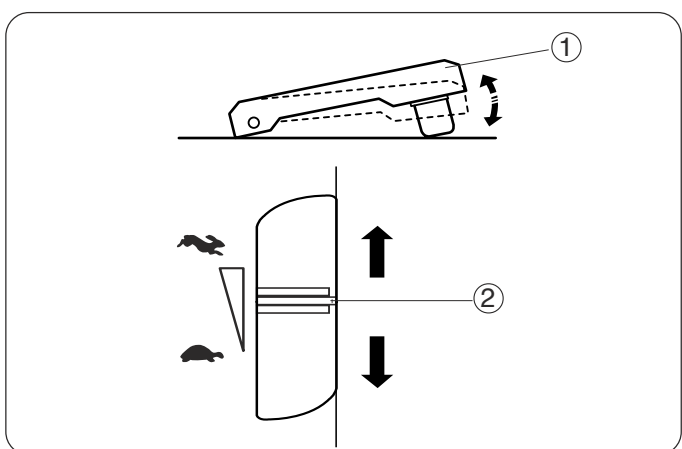
LINIJE ZA VOĐENJE ŠAVA

Linije na ubodnoj ploči i poklopcu kućišta špulice pomažu pri mjerenju širine boda.

Brojčane vrijednosti predstavljaju udaljenost od vrha igle u središnjem položaju (postaviti širinu boda / položaj igle na 0) do linije na ubodnoj ploči.

Prednji brojevi predstavljaju udaljenost u milimetrima, stražnji brojevi udaljenost u palcima.

- ① Igla u središnjem položaju
- ② Rub tkanine
- ③ Vodeće linije na ubodnoj ploči

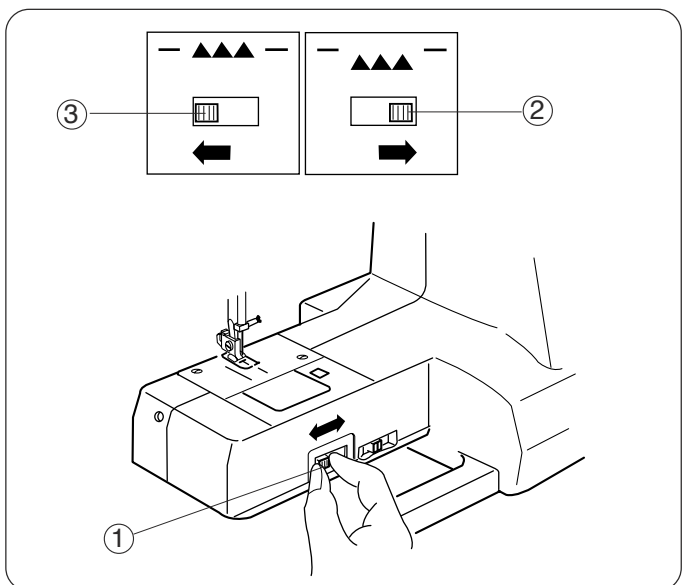


NOŽNI UPRAVLJAČ I REGULACIJA BRZINE ŠIVANJA

Brzina šivanja se regulira pritiskom na nožni upravljač ①. Što jače pritisnete nožni upravljač, stroj će brže djelovati.

Samo za model 3230

Pomicanjem klizne poluge ② regulirate brzinu. Za brže šivanje pomaknite polugu prema gore, za sporije šivanje prema dolje.

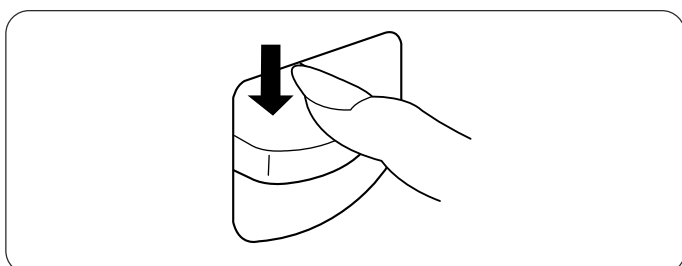


KAKO SPUSTITI ZUPCE TRANSPORTERA

Za normalno šivanje zupci transportera uvijek moraju biti u gornjem položaju; kod prostoručnog vezenja, prišivanja dugmadi i krpanja zupci moraju biti u donjem položaju.

Uklonite pomični stolić. Potisnite polugu transportera ① udesno ② i zupci će doći u donji položaj.

Po završetku prostoručnog šivanja potisnite polugu transportera ulijevo ③. Okrenite ručni kotač prema sebi kako bi se zupci podignuli. Zupce možete podići i pritiskanjem na tipku igla gore / dolje (samo za model



POLUGA ZA ŠIVANJE UNATRAG

Dok potiskujete ovu polugu prema dolje, stroj će šivati unatrag.

POGLAVLJE 2

PRIPREMA NA ŠIVANJE

PRIKLJUČIVANJE STROJA NA ELEKTRIČNU MREŽU

Stroj je opremljen kablom za struju koji se može skinuti. Prije priključivanja kabla provjerite odgovara li voltaža stroja strujnom naponu u vašem kućanstvu.

Uvjerite se da je prekidač / svjetlo ① postavljen na OFF. Umetnite utikač za struju ② i utikač za nožni upravljač ③ u odgovarajuće utičnice na stroju. Strujni utikač ④ priključite u zidnu utičnicu.

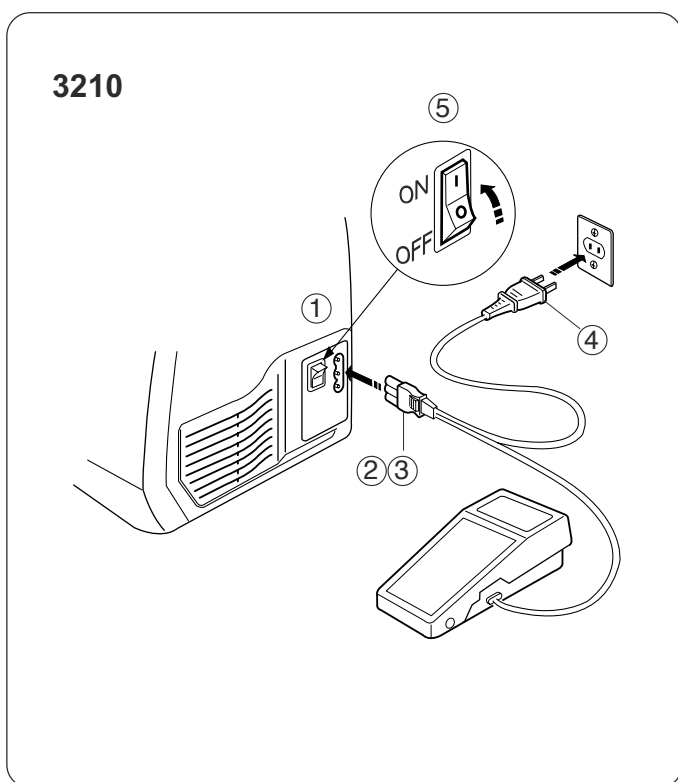
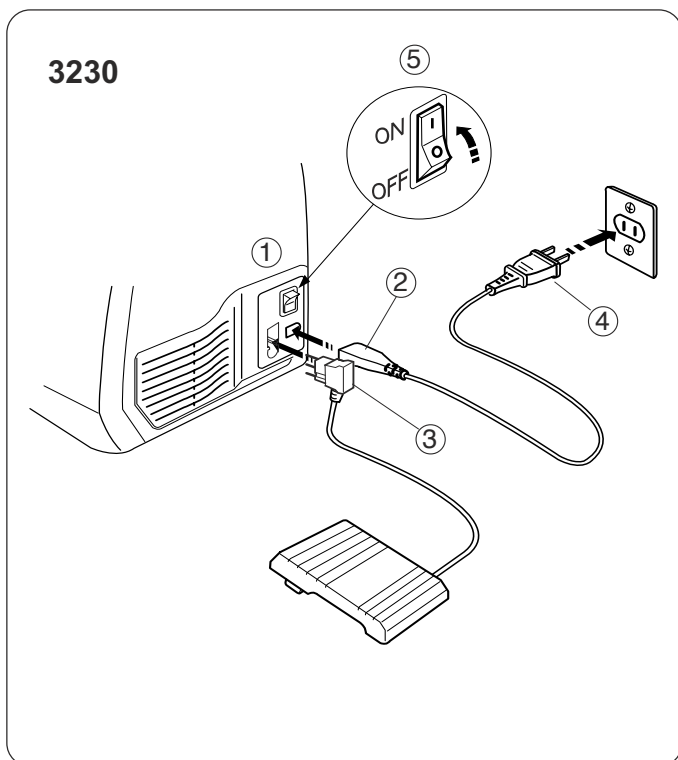
Stroj može biti opremljen polariziranim utikačem (jedan krak je veći od drugog) koji smanjuje rizik strujnog udara. Ako utikač ne odgovara utičnici, okrenite ga. Ako ga i dalje ne možete montirati, obratite se kvalificiranom električaru. Ni u kojem slučaju ne pokušavajte prepravljati utikač.

Uključite stroj (ON) ⑤

VAŽNO: Prije prvog korištenja stroja postavite komadić tkanine pod papučicu i nekoliko minuta šivajte bez uporabe konca. Obrišite višak ulja koji se može pojaviti.

Zbog vaše sigurnosti

1. Uvijek najprije isključite stroj na prekidaču ON / OFF i zatim izvucite utikač iz struje.
 - kada ostavljate stroj bez nadzora;
 - kada čistite stroj.
2. Uvijek isključite prekidač:
 - kada mijenjate dijelove kao što su igla, papučica, ubodna ploča;
 - kada uvodite konac u iglu ili postavljate špulicu.
3. Ne koristite produžne kablove i adaptere.
4. Ne dodirujte utikač mokrim rukama.
5. Ne postavljajte nikakve predmete na nožni upravljač.
6. Ne postavljajte teške predmete na kabel. Ne izlažite kabel toplini. Ne koristite oštećene kablove.
7. Dok je stroj u pokretu, uvijek držite pogled na radnoj površini i ne dodirujte pokretne dijelove – konac, iglu, ručni kotač.



IZBOR JEZIKA (SAMO ZA MODEL 3230)

Programiranih je šest jezika. Pritisnite i držite tipku za odabir jezika ① sve dok se na ekranu ne pojavi željeni jezik.

Odaberite:

English

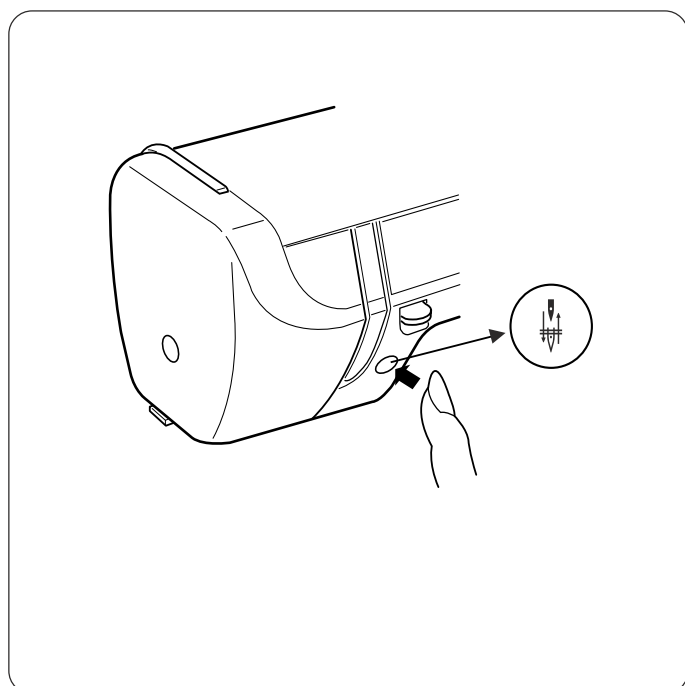
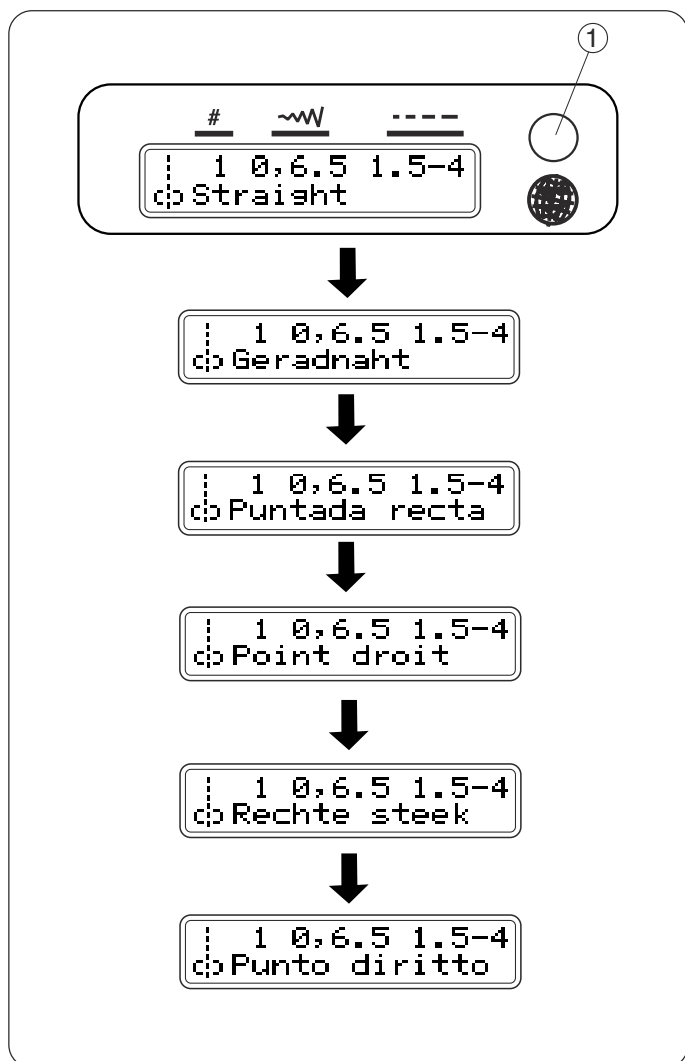
German

Spanish

French

Dutch

Italian



TIPKA IGLA GORE / DOLJE (SAMO ZA MODEL 3230)

Pritiskom na ovu tipku dok je igla u gornjem položaju iglu pomičete u najniži položaj. Pri zaustavljanju igla će stalno biti u donjem položaju.

Pritiskom na ovu tipku dok je igla u donjem položaju iglu pomičete u gornji položaj. Pri zaustavljanju igla će stalno biti u najvišem položaju.

NAPOMENA: Kada stroj uključite, igla će biti u najvišem položaju.

Debljina	Vrsta	Igla	Veličina
Vrlo lagani	Šifon, fina čipka, organdi	Univerzalna, kuglasti vršak	9 (65)
			9 (65)
Lagani	Batist, krepdešin, platno, krep, taft, saten	Elastična, univerzalna	11 (75)
		Univerzalna	11 (75) 12 (80)
	Singl, džersej, likra, triko	Elastična, kuglasti vršak	11 (75) 11 (75)
	Koža, skaj	Koža	11 (75)
Srednji	Flanel, velur, pliš, kordsamt, lan, gabarden, vuna, frotir, grubo platno	Univerzalna	14 (90)
	Pletivo, rastezljivi velur, rastezljivi frotir	Kuglasti vršak	14 (90)
	Koža, skaj	Koža	14 (90)
Teški	Denim, Sailcloth, Ticking	Traper	16 (100)
	Traper, ceradno platno, gradl	Univerzalna	16 (100)
	Koža, skaj	Koža	16 (100)
Izuzetno teški	Platno, tkanina za tapete, mornarsko platno	Univerzalna	16 (100)
	Za gornji štep	Za štepanje	11 (75) 14 (90)

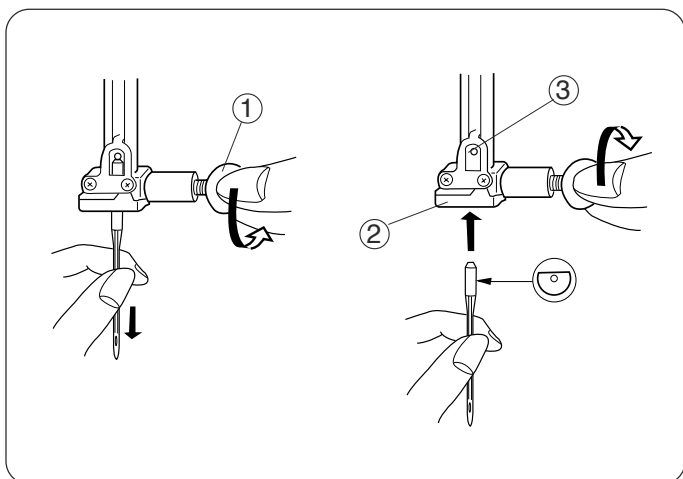
PRAVILAN ODABIR IGLE I KONCA

Pravilan odabir konac i igle prema vrsti materijala je vrlo bitan.

Uvijek kupujte konac dobre kvalitete. Konac bi trebao biti jak, gladak i ujednačene debljine. Koristite isti konac za iglu i špulicu. Uvijek testirajte konac i iglu na komadiću tkanine.

Općenito se tanki konac (što je veći broj, konac je tanji) i igle (što je manji broj, igla je tanja) koriste za šivanje laganih tkanina, a deblji konac i jače igle za šivanje teških tkanina. Postoji veliki izbor igala za posebne namjene.

Redovno provjeravajte igle te ne koristite iskrivljene i oštećene igle. Oštećenja na pletivu, finoj svili i sličnim materijalima su trajna i običajno su posljedica korištenja oštećene igle.

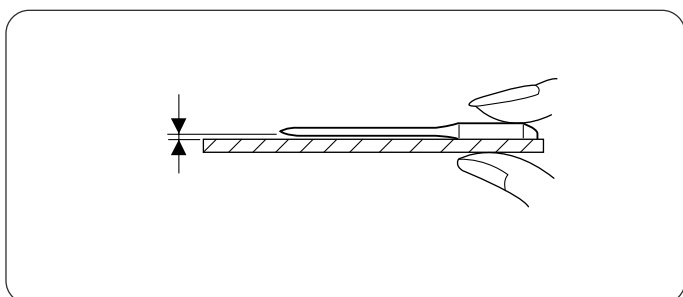


ZAMJENA IGLE

Postavite iglu u najviši položaj okretanjem ručnog kotača prema sebi **ILI**: pritišćite tipku igla gore / dolje dok igla ne dođe u najviši položaj (samo za model 3230). Spustite papučicu. Isključite stroj (OFF).

Odvijte vijak ① stezaljke igle u smjeru suprotnom od kretanja kazaljke na satu. Uklonite iglu sa spona.

Postavite novu iglu na sponu ② tako da ravna strana igle bude na stražnjoj strani. Potisnite iglu do kraja i čvrsto zategnite vijak.

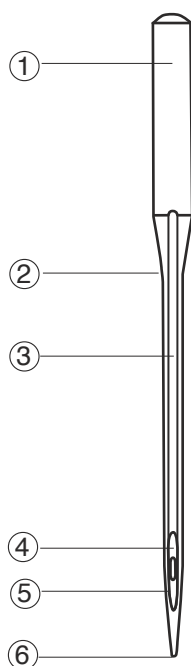


Kupujte isključivo kvalitetne igle. Često mijenjajte iglu. Ne koristite iskrivljene ili napukle igle jer to može uzrokovati preskakanje boda i pucanje konca. Oštećene igle mogu oštetiti tkaninu. Kako biste provjerili pravilnost igle, položite plosnatu površinu igle na ravnu podlogu.

Razmak između ravne podloge i igle bi morao biti ujednačen.

IGLA I VRSTE IGALA

Na slici su prikazani glavni dijelovi igle za šivaće strojeve.



- ① Tijelo
- ② Vrat
- ③ Dugački žlijeb (s okrugle strane igle)
- ④ Kratki žlijeb (s ravne strane igle)
- ⑤ Ušica
- ⑥ Vrh



Univerzalna igla – služi za šivanje većine vrsta tkanine i pletiva. Univerzalna igla veličine 14/90 je ugrađena na šivaćem stroju.



Igla s kuglastim vrškom – pogodna je za rad s pletivom jer kuglasti vršak pri šivanju ne oštećuje petlje. Ne preporučuje se za vezenje.



Igla za traper – oštar vrh lako prodire kroz gusto tkane materijale kao što su traper i keper.



Igla za elastične tkanine – posebno osmišljena igla za elastične tkanine, sprječava preskakanje boda pri šivanju.



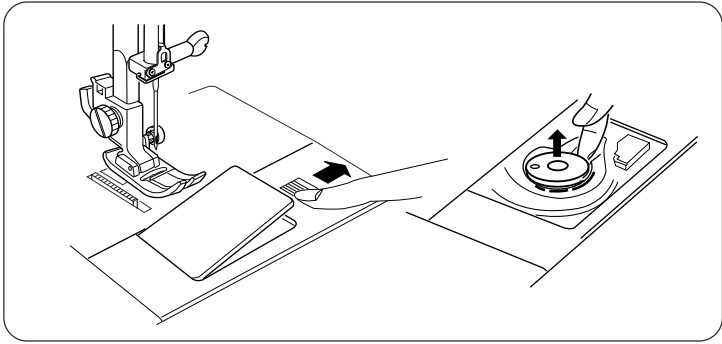
Igla za kožu – vrh ove igle urezuje male rupice na koži i skaju.



Igla za gornji štep – iznimno oštar vrh lako prolazi kroz nekoliko slojeva tkanine; velika ušica i veliki žlijeb omogućuju šivanje iznimno debelim koncem.



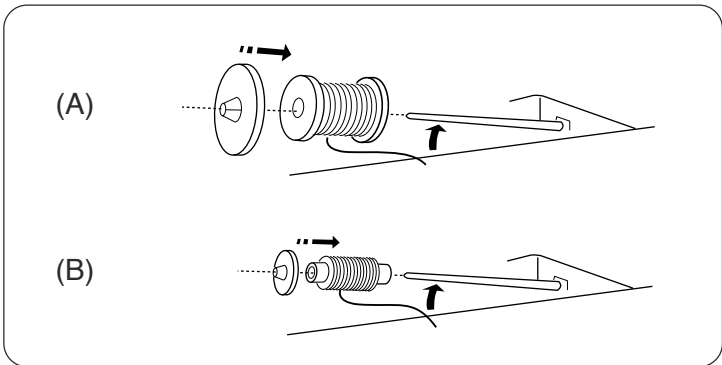
Dvoigla – dvije igle su pričvršćene na zajednički nosač i imaju zajednički vrat. Šije dvije paralelne linije štepa. Može imati univerzalni ili okrugli vrh.



NAMATANJE KONCA NA ŠPULICU

Da biste uklonili špulicu, potisnite tipku za otpuštanje poklopca udesno i podignite poklopac kućišta špulice.

Izvadite špulicu.

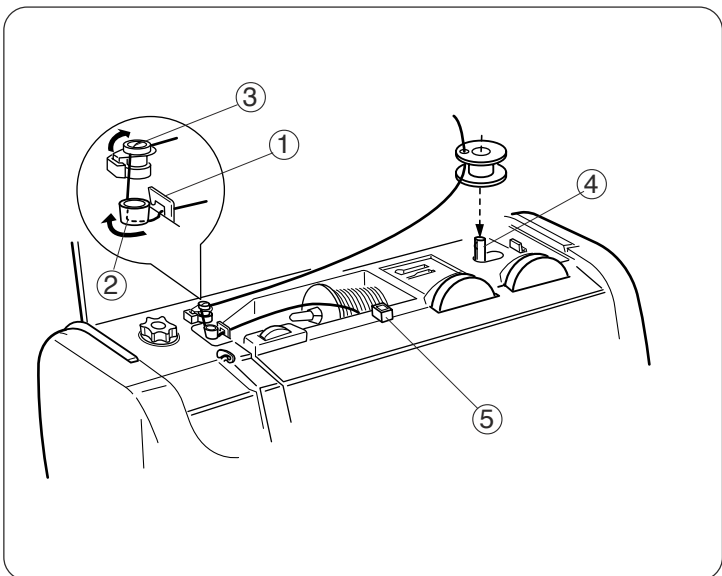


1. Podignite nosač kalema. Postavite kalem konca na nosač tako da kraj konca bude u položaju prikazanom na slici. Postavite držač kalema i potisnite ga prema kalem.

NAPOMENA: Držač nosača treba koristiti prema veličini kalema.

A. Veliki kalem

B. Mali kalem



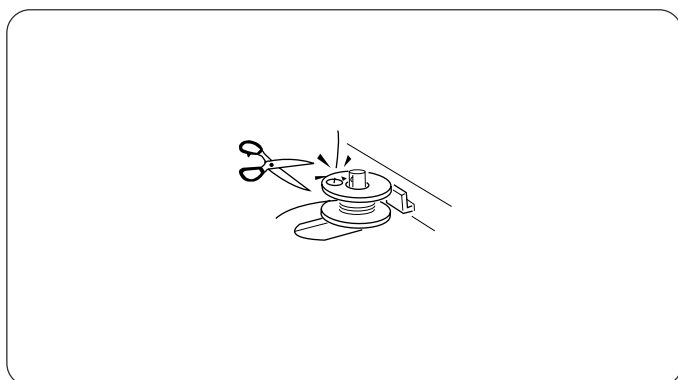
2. Povucite konac prema vodilicama konca, ispod kuke (1) i omotajte oko vodilice (2) kao što je prikazano na slici (3).

3. Provucite konac kroz rupicu na špulici iznutra prema van. Postavite špulicu na vreteno za namatanje konca (4).

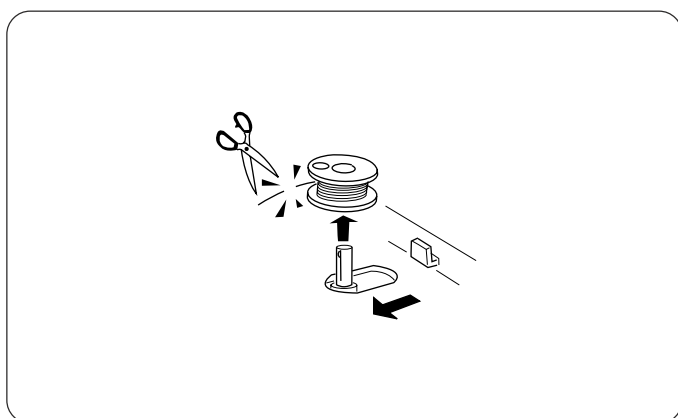
(5) - dodatna rupica za nosač kalema. Vidi stranicu 15.



- Potisnite udesno vreteno za namatanje konca na špulicu (samo za model 3230 – na LCD zaslonu će se pojaviti natpis *Bobbin winding*).

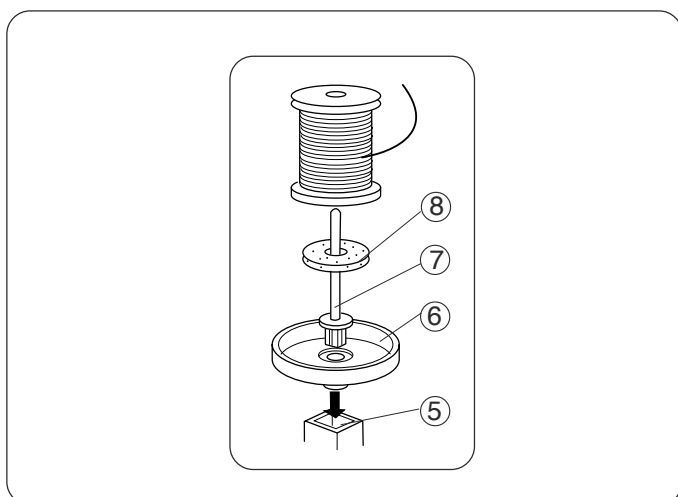


- Pridržavajući kraj konca, pritisnite nožni upravljač. Zaustavite stroj nakon nekoliko okreta i odrežite kraj konca što bliže špulici. Ponovno pritisnite nožni upravljač. Kada je konac u potpunosti namotan na špulicu, vreteno će se automatski prestati okretati.



- Potisnite vreteno za namatanje konca na špulicu ulijevo i odrežite konac.

NAPOMENA: Ne pomičite vreteno špulice dok je stroj u pokretu.



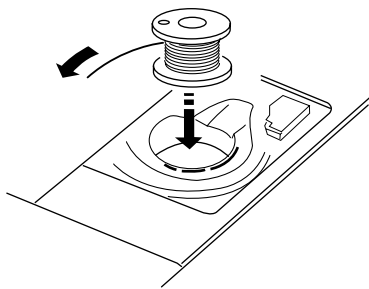
Dodatni nosač kalema

Dodatni nosač kalema možete upotrijebiti za namatanje konca na dodatnu špulicu, a da pritom ne morate izvlačiti konac s glavnog kalema.

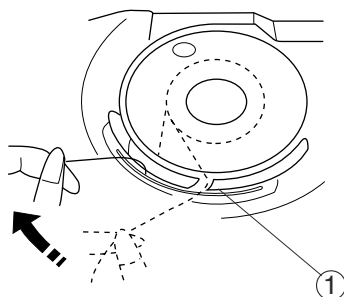
POSTUPAK: Postavite postolje kalema ⑥ i dodatni nosač kalema ⑦ u otvor ⑤ (nalazi se ispred nosača kalema). Postavite pusteni podmetač u kalem ⑧ i kalem na nosač s krajem konca u položaju prikazanom na slici.

UMETANJE ŠPULICE

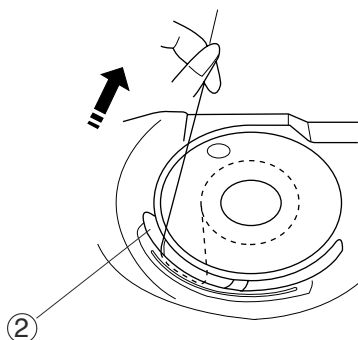
Umetnite špulicu u ležište tako da se konac odmata u smjeru suprotnom od kretanja kazaljke na satu.



Vodite konac do prvog zarez (1) s prednje strane kućišta špulice.

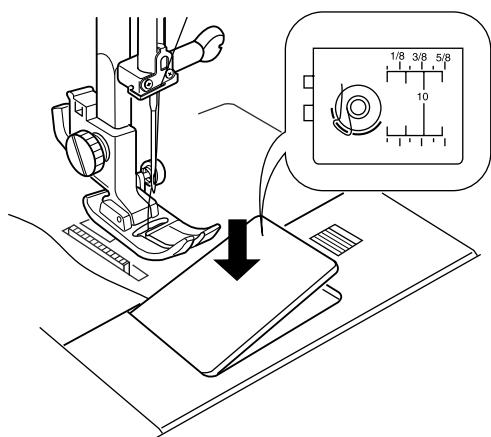


Pridržite špulicu desnom rukom i povucite konac ulijevo, kroz diskove za napetost.



Nastavite lagano povlačiti konac sve dok ne upadne u drugi zarez (2).

Izvučite približno 15 cm konca.



Vratite poklopac kućišta špulice na mjesto.

Postupak provlačenja konca možete provjeriti na grafikonu na poklopcu.

NAVOĐENJE KONCA U STROJ

Rukom okrenite ručni kotač prema sebi tako da igla dođe u gornji položaj **III**:
pritišćite tipku igla gore / dolje sve dok igla ne dođe u gornji položaj (samo za model 3230).

Podignite papučicu.

Isključite stroj (OFF).

Povucite konac ispod kuke ① i oko gornje vodilice konca ②.

Vodite konac prema desnom prorezu koji se nalazi u području regulatora napetosti konca, povucite prema dolje i omotajte oko sigurnosne opruge ③.

Čvrsto vucite konac zdesna nalijevo, preko poluge za podizanje ④, zatim ga umetnite u ušicu poluge za podizanje ⑤.

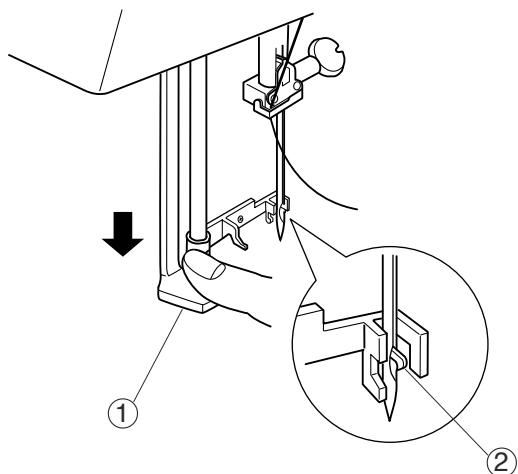
Vucite konac prema dolje i provucite u donju vodilicu konca ⑥.

Udjenite konac u ušicu igle s prednje strane prema stražnjolj.

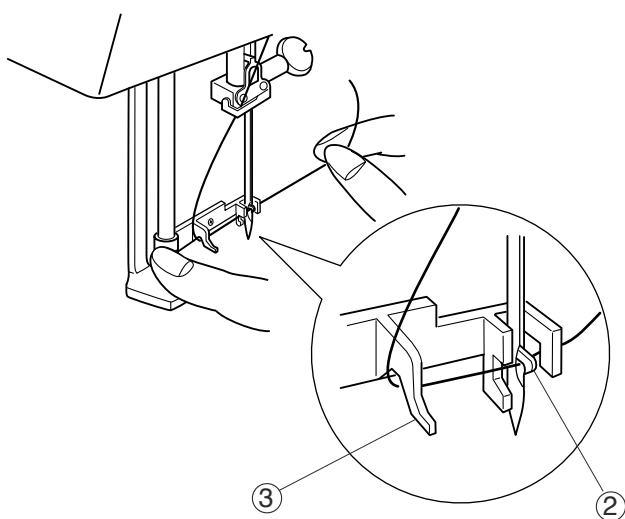
AUTOMATSKI UVLAKIVAČ KONCA U IGLU

Stroj mora ostati isključen (OFF) s iglom u najvišem položaju.

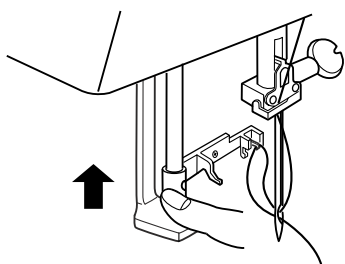
Spustite papučicu. Spustite polugu ① uvlakivača konca u najniži položaj. Kukica ② automatski upada u ušicu igle.



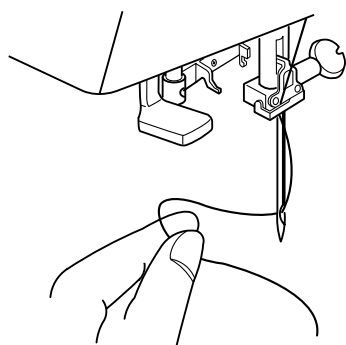
Zakačite konac oko vodilice konca ③ i ispod kukice ②.



Otpustite polugu i uvlačivač konca će se vratiti u prvobitni položaj.



Povucite omču konca unatrag kako biste ručno udjenuli konac kroz ušicu igle.



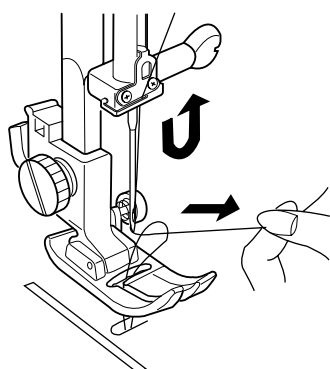
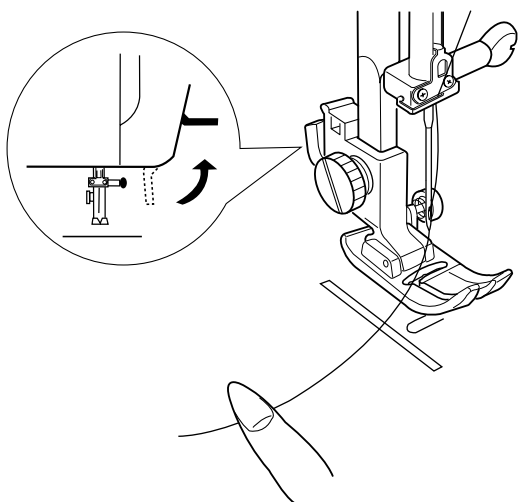
- Uvlačivač konca može se koristiti za igle veličine od #11 do #16. Debljina konca može biti od 30 do 90.

NAPOMENA: Uvlačivač konca ne može se koristiti za dvoiglu.

POVLAČENJE KONCA IZ ŠPULICE

Podignite papučicu i lagano pridržavajte konac igle lijevom rukom.

Uključite stroj (ON)

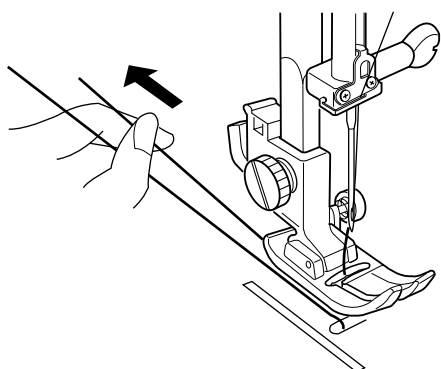


Rukom okrenite ručni kotač prema sebi tako da se igla spusti i nastavite okretati ručni kotač sve dok igla ne dođe u gornji položaj

ILI:

Dvaput pritisnite tipku igla gore / dolje kako biste povukli donji konac prema gore (samo za model 3230).

Povucite prema gore konac igle zajedno s omčom donjeg konca koji dolazi sa špulice.



Provucite približno 10 cm obaju konaca ispod papučice prema natrag.

PRAVILAN ODABIR RADNJI

Primjer: ravni bod

Prije početka šivanja morate odabrati uzorak boda ili tehniku šivanja. U trećem poglavlju su priložena slikovna objašnjenja za podešavanje svake tehnike šivanja.

① Odabir uzorka boda

Postavite birač uzorka na bod sa slike. Vidi stranicu 21.

② Odabir papučice

Za najbolji rezultat šivanja upotrijebite prikazanu papučicu. Vidi stranicu 5.

③ Podesite napetost konca (samo za model 3230)

Podesite regulator napetosti na „Auto“. Vidi stranicu 8.

④ Podesite napetost konca (samo za model 3210)

Podesite regulator napetosti na 4. Debljina tkanine, konac i veći broj slojeva tkanine utječu na napetost konca koja može varirati između 3 i 5. Vidi stranicu 8.

⑤ Podesite širinu boda / položaj igle

Regulator širine podesite na 0. Za položaj igle krajnje lijevo regulator podesite na 6,5. Vidi stranice 21 i 22.

⑥ Podesite duljinu boda

Podesite regulator duljine boda na 2,5. Vrijednost se mijenja u odnosu na debljinu tkanine i varira od 1 do 4. Vidi stranicu 22.

⑦ Spustite zupce transportera

Ako je za određenu tehniku šivanja potrebno spustiti zupce transportera, to će biti naznačeno znakom sa slike. Vidi stranicu 9.

⑧ Podesite pritisak papučice

Ako je potrebno podešavanje, to će biti naznačeno znakom sa slike. Vidi stranicu 6.

LCD zaslon (samo model 3230)

Standardne postavke za bodove su prikazane na LCD zaslonu. Okrenite birač uzorka boda i kroz nekoliko sekundi će se naziv uzorka pomaknuti ulijevo te će se prikazati parametri za određeni uzorak boda ako ne želite koristiti Auto postavke.

① Slika uzorka boda

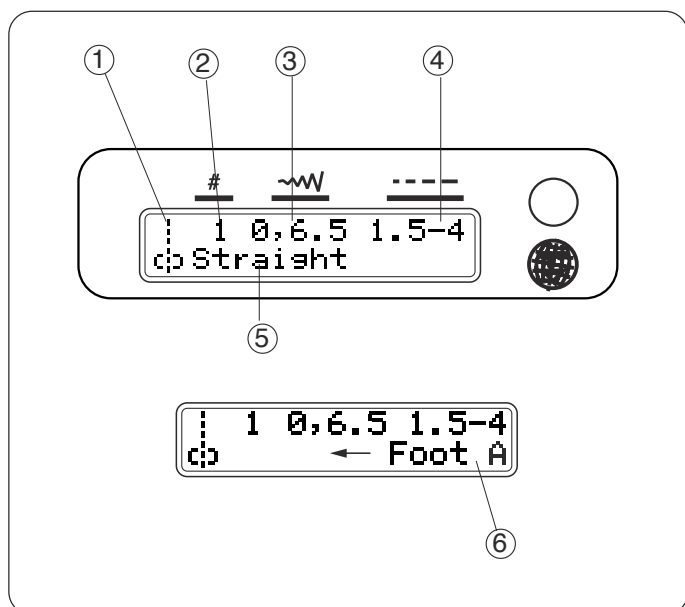
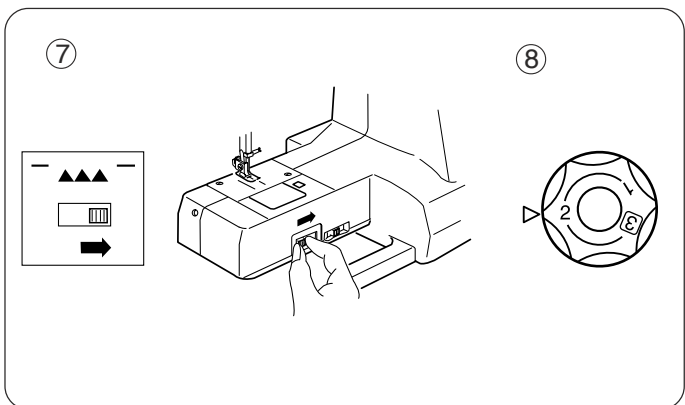
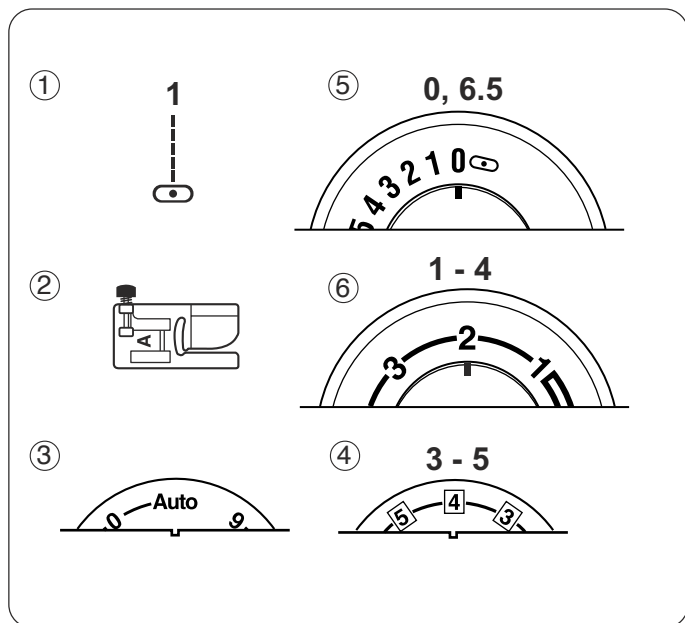
② Broj uzorka boda

③ Širina boda / položaj igle – 0 ili 6,5

④ Duljina boda – 1,5 do 4

⑤ Naziv uzorka boda

⑥ Papučica



BIRAČ UZORKA BODA

Prije odabira uzorka boda morate iglu postaviti u najviši položaj. Rukom okrenite ručni kotač prema sebi da biste iglu postavili u najviši položaj. Drugi način: pritisćite tipku igla gore / dolje dok igla ne dođe u gornji položaj (samo za model 3230).

Okrećite birač uzorka ① sve dok se na LCD zaslonu ne pojavi željeni uzorak ② (samo za model 3230) ili na ekranu za odabir uzorka ③ (samo za model 3210).

Samo za model 3230

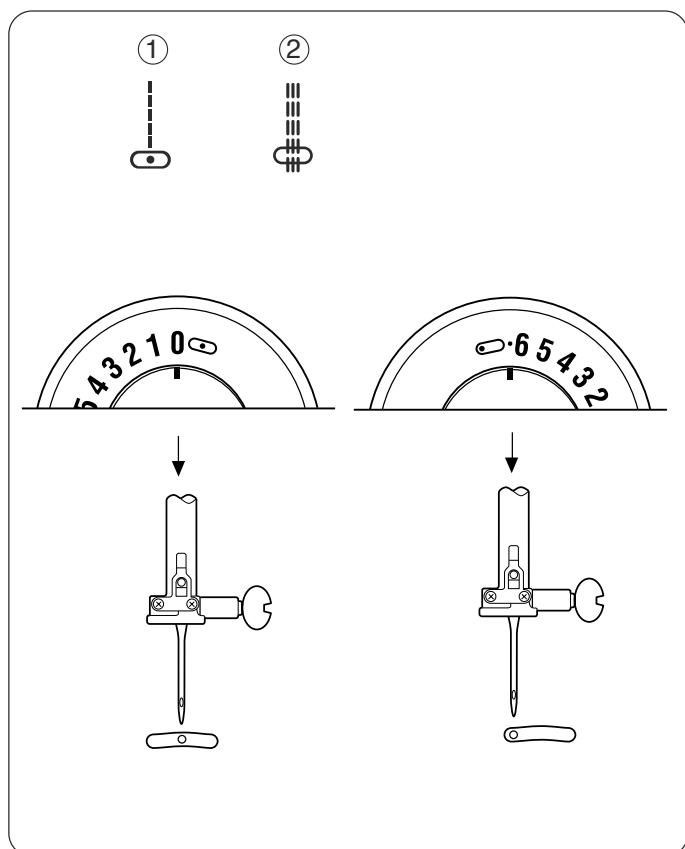
Ako LCD zaslon ne prikazuje uzorke boda, već samo strelice, birač uzorka nije pravilno pozicioniran. Pomičite birač uzorka sve dok se uzorak ne prikaže na zaslonu.

REGULATOR ŠIRINE BODA / POLOŽAJA IGLE

Igla mora biti u najvišem položaju prije promjene uzorka boda ili položaja igle. Rukom okrenite ručni kotač prema sebi da biste iglu postavili u najviši položaj. Drugi način: pritisćite tipku igla gore / dolje dok igla ne dođe u najviši položaj (samo za model 3230).

Okrenite regulator širine boda tako da broj na regulatoru i oznaka ① budu poravnati. Što je broj manji, manja je širina boda. Što je broj veći, veća je širina boda. Najveća širina boda na ovom stroju je 6,5 mm.

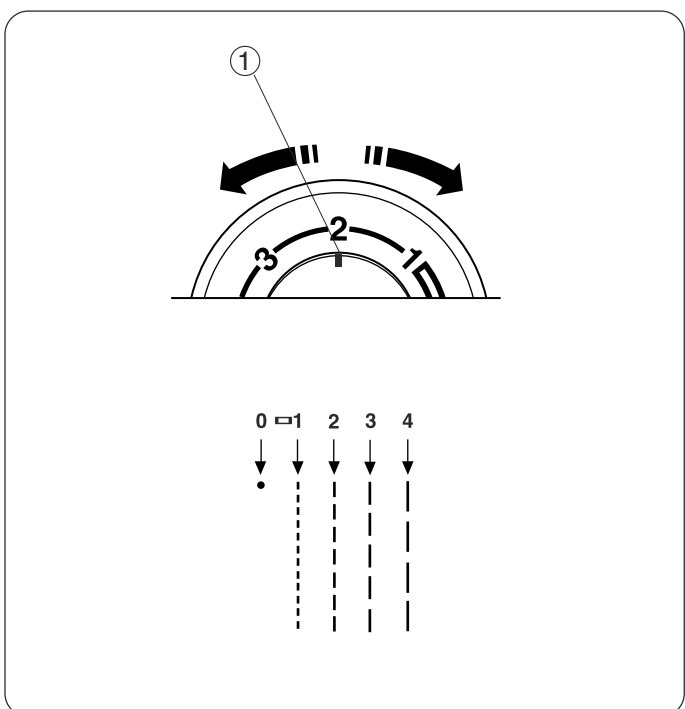
NAPOMENA: Ako je regulator širine podešen na vrijednost „0“, stroj će šivati ravnim bodom s iglom u središnjem položaju.



IZMJENJIV POLOŽAJ IGLE

Ravnim bodom ① i trostrukim ravnim bodom ② možete šivati uz promjenu položaja igle.

- igla u središnjem položaju – regulator na 0;
- igla u lijevom položaju – regulator između 0 i 6,5. Vrijednost 6,5 znači da je igla u krajnjem lijevom položaju.



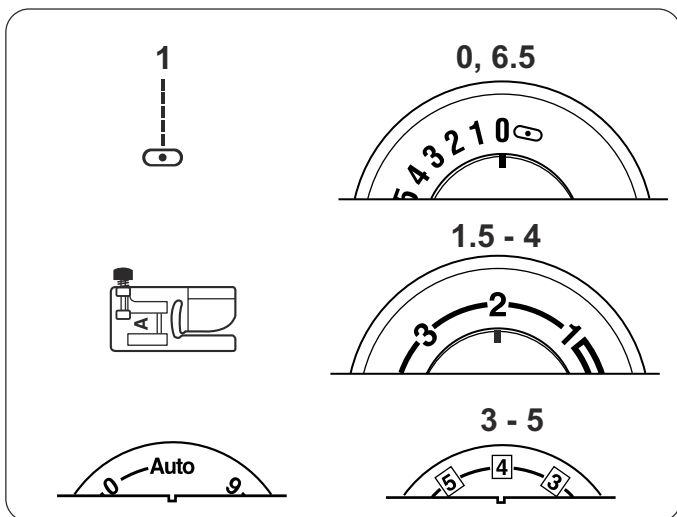
ODABIR DULJINE BODA

Igla mora biti u najvišem položaju prije promjene duljine boda. Rukom okrenite ručni kotač prema sebi tako da igla dođe u gornji položaj.

Drugi način: pritisćite tipku igla gore / dolje dok igla ne dođe u najviši položaj (samo za model 3230).

Okrenite regulator duljine boda tako da broj na regulatoru i oznaka ① budu poravnati. Što je broj manji, manja je duljina boda. Što je broj veći, veća je duljina boda.

Slika boda za izradu rupice za dugme prikazuje kakve su postavke potrebne pri šivanju rupice. Gustoća boda pri izradi rupica ovisi o debljini tkanine. Vidi stranicu 33.



POGLAVLJE 3

ŠIVANJE

RAVNI BOD

Ravni bod se koristi za šivanje šavova, nabiranje, heftanje, prišivanje patentnog zatvarača, za ukrasne porube, rolirani porub i porube šivane dvoiglom.

NAPOMENA: Za fine tkanine podesite duljinu boda na vrijednost između 1,5 i 2,5; za tkanine srednje debljine podesite duljinu boda između 2 i 3, za debele tkanine između 3 i 4.

POČETAK ŠIVANJA

Podignite papučicu i postavite tkaninu uz linije za vođenje šava na ubodnoj ploči. Spustite iglu u točku na tkanini od koje je potrebno početi šivanje.

Konce povucite unatrag i spustite papučicu. Pritisnite nožni upravljač, lagano vodite tkaninu uz rub linije šava i pustite da transporter pokreće tkaninu.

NAPOMENA: Da biste učvrstili početak šava s nekoliko povratnih bodova potisnite (i držite) polugu za šivanje unatrag ① prema dolje.

PROMJENA SMJERA ŠIVANJA

Zaustavite stroj kada dođete do točke u kojoj želite promijeniti smjer. Okrenite ručni kotač da biste spustili iglu u tkaninu. Drugi način: upotrijebite tipku igla gore / dolje (samo za model 3230).

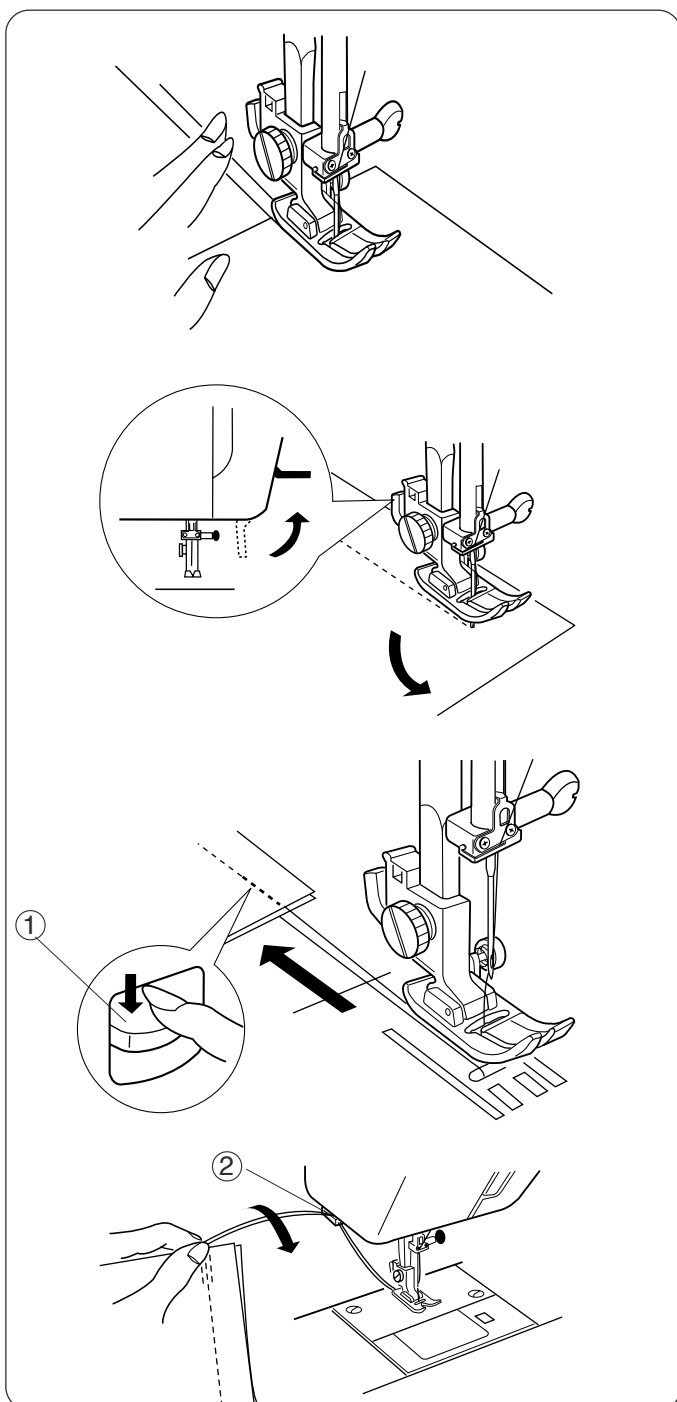
Podignite papučicu. Okrećite tkaninu oko igle da biste promijenili smjer šivanja. Spustite papučicu i nastavite šivati.

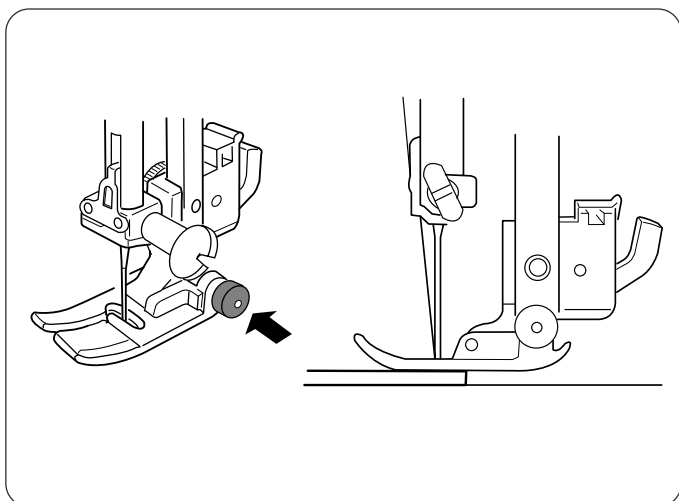
ZAVRŠAVANJE ŠAVA

Da biste učvrstili završetak šava s nekoliko povratnih bodova, pritisnite (i držite) polugu za šivanje unatrag ① prema dolje.

Dovedite iglu u gornji položaj okretanjem ručnog kotača ili pomoću tipke igla gore / dolje (samo za model 3230). Podignite papučicu i izvucite tkaninu.

Povucite konce prema rezaču konca ② i odrežite ih. Konce odrežite na odgovarajuću duljinu za početak šivanja sljedećeg šava.



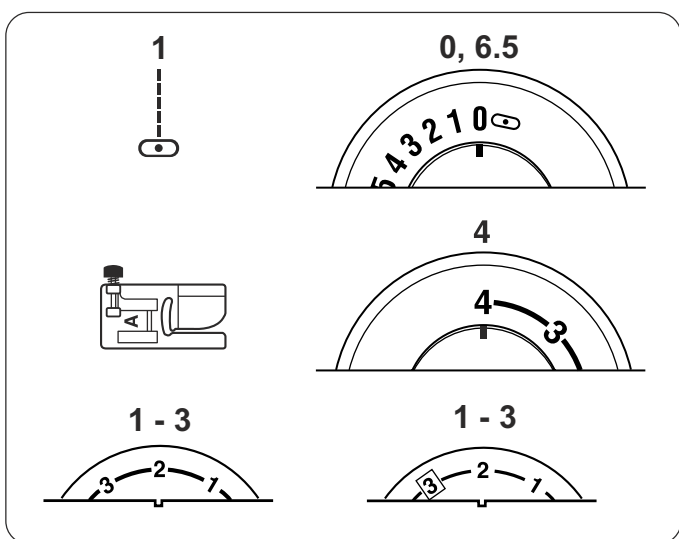


ŠIVANJE DEBELIH TKANINA

Crni gumb na papučici A zaključava papučicu u horizontalnom položaju prije spuštanja papučice.

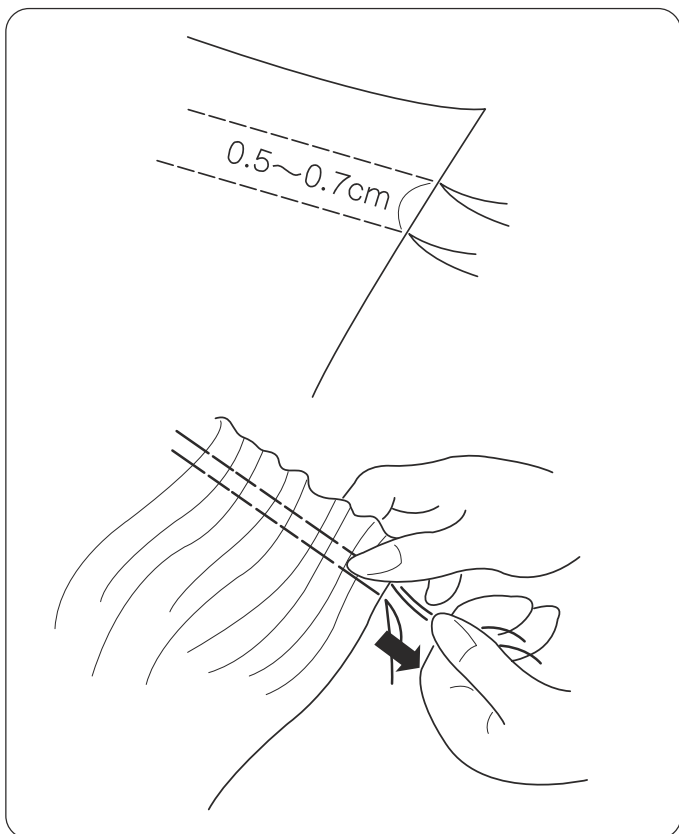
Ovo omogućava ujednačeno kretanje tkanine na početku i na završetku šava kada se šiva preko nekoliko slojeva tkanine i u radu s debljim tkaninama.

Kada dođete do mjesta na kojem se križa nekoliko šavova, spustite iglu u tkaninu i podignite papučicu. Pritisnite crni gumb. Spustite papučicu i nastavite šivati.



NABIRANJE I ŽABICE

Nabiranje je ujednačeno „gužvanje“ tkanine malim naborima („falticama“) i izvodi se u jednom ili dvama usporednim redovima. Žabica se izvodi u trima ili više redova. Za ovu tehniku šivanja najprimjerenije su tanke i srednje tanke tkanine.



Prošijte dva reda usporednih šavova. Prvi red prošijte uz rub koristeći rub papučice kao vodilicu šava. Prošijte drugi red uz prvi koristeći rub papučice kao vodilicu šava. Ostavite krajeve konca dulje na početku i na kraju šava.

Povucite donji konac s obje strane šava u isto vrijeme i vucite ih dok se tkanina ne nabere na željenu širinu.

Vežite krajeve konca u čvorove i ujednačeno rasporedite nabore.

Podesite stroj na ravni bod. Vidi stranicu 23.

Šivajte između dvaju redova šava da biste učvrstili nabore

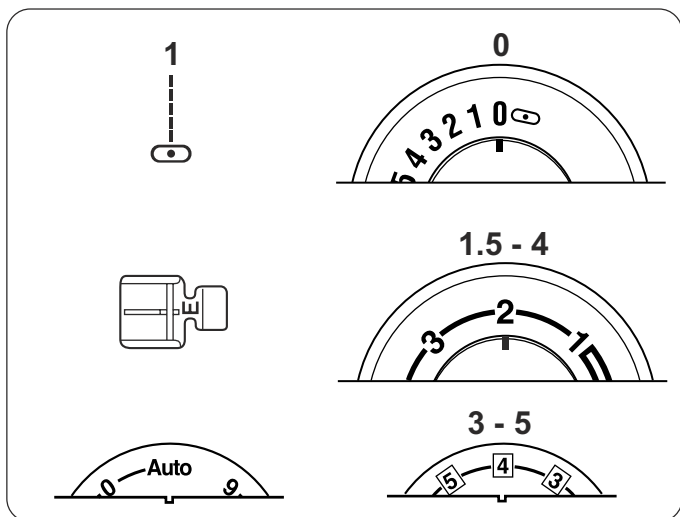
ILI:

Postavite nabranu tkaninu na ravnu tkaninu i prošivajte dva dijela zajedno izravno preko drugog reda šava za nabiranje.

PRIŠIVANJE PATENTNOG ZATVARAČA

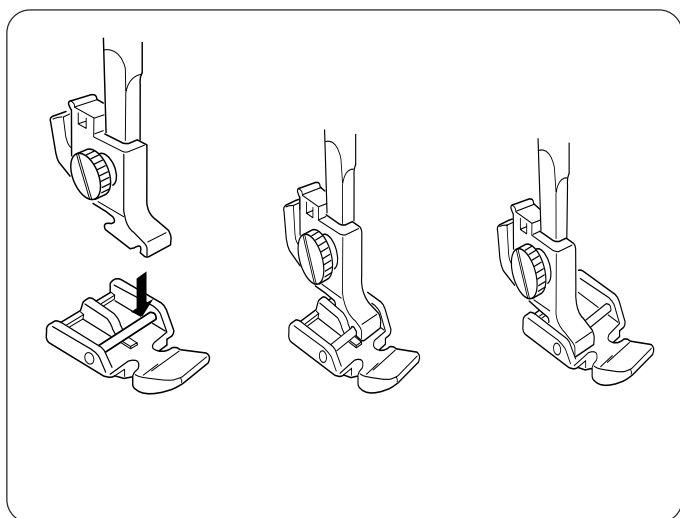
Jednostrano skriven patentni zatvarač

Obično se prišiva na bočne šavove suknji ili hlača.



Na nosač papučice postavite papučicu E za patentni zatvarač.

- Za šivanje s lijeve strane zatvarača, postavite papučicu s desne strane.
- Za šivanje s desne strane zatvarača, postavite papučicu s lijeve strane.



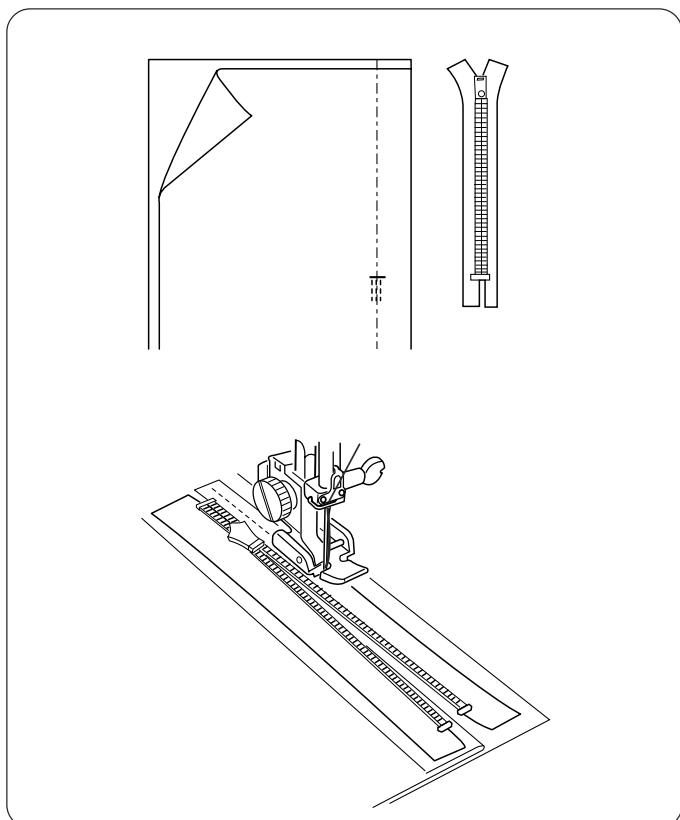
• Priprema tkanine

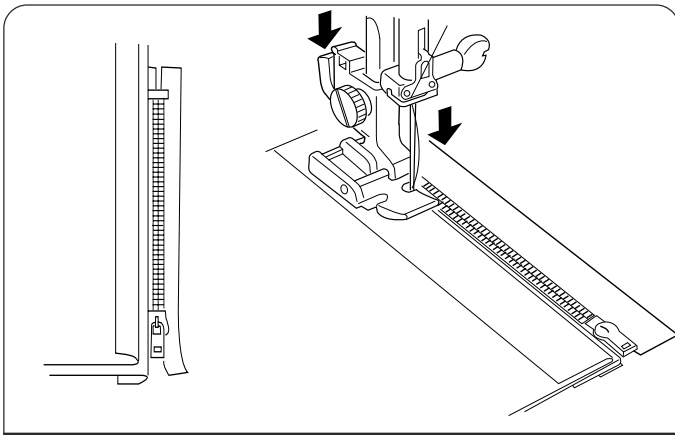
Dodajte 1 cm na duljinu patentnog zatvarača. Prema dobivenoj mjeri označite otvor za patentni zatvarač.

Postavite tkaninu licem na lice i prošijte šav ispod otvora za patentni zatvarač. (Obvezno učvrstite šav s nekoliko povratnih bodova.)

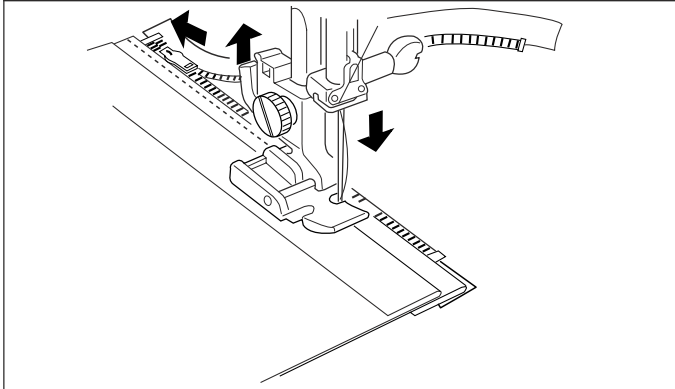
Povećajte duljinu boda na 4, smanjite napetost konca na 2 i zaheftajte zatvarač. Zaglačajte šav i zaheftani dio s obje strane šava.

Otvorite zatvarač i postavite ga licem na dodatak za šav. Postavite papučicu za patentni zatvarač s lijeve strane i zaheftajte zatvarač šivajući odozgor prema dolje.

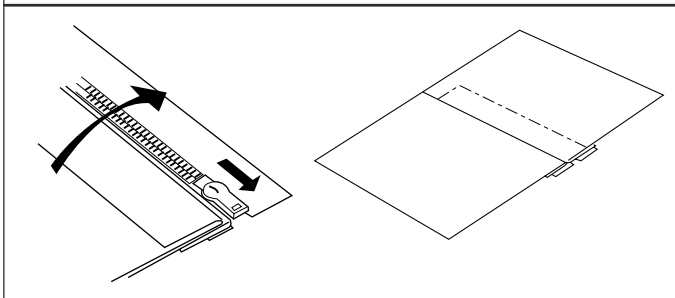




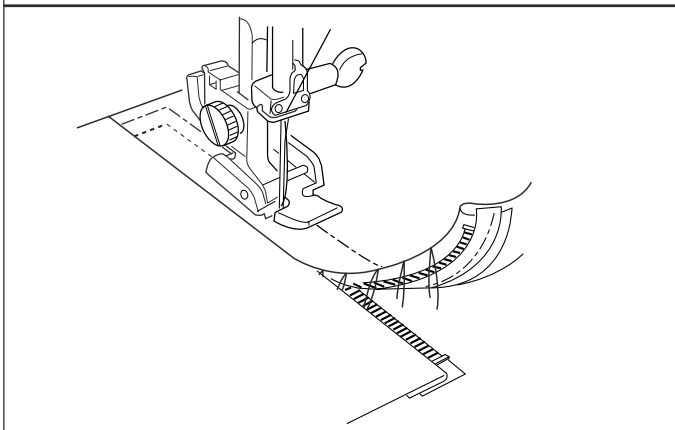
Zatvorite patentni zatvarač. Okrenite lice zatvarača prema gore (dodatak za šav s desne strane formira mali nabor na liniji heftanja) i poravnajte zupce zatvarača u odnosu na šav. Postavite papučicu za patentni zatvarač s desne strane. Podesite stroj na ravni bod. Započnite šivati s donje strane, šijte preko presavijenog dodatka za šav i trake patentnog zatvarača.



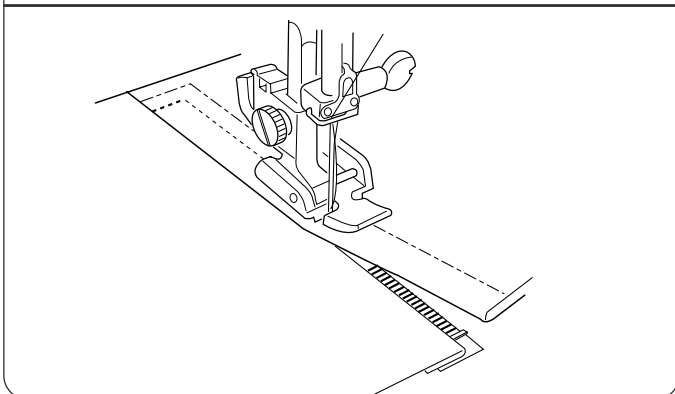
Prestanite šivati malo prije nego što dođete do klizača zatvarača. Lagano spustite iglu u tkaninu. Podignite papučicu i otvorite patentni zatvarač. Spustite papučicu i prošijte ostatak šava.



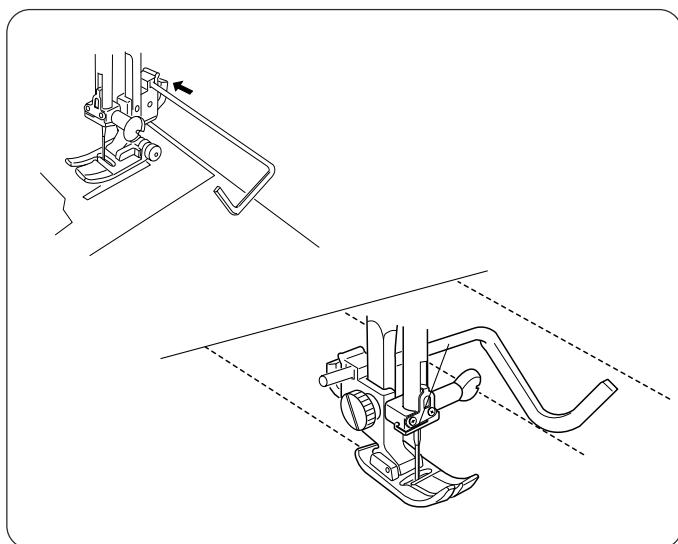
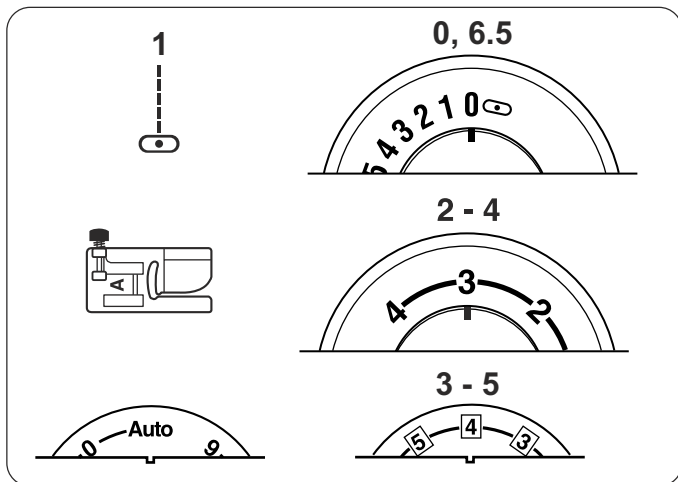
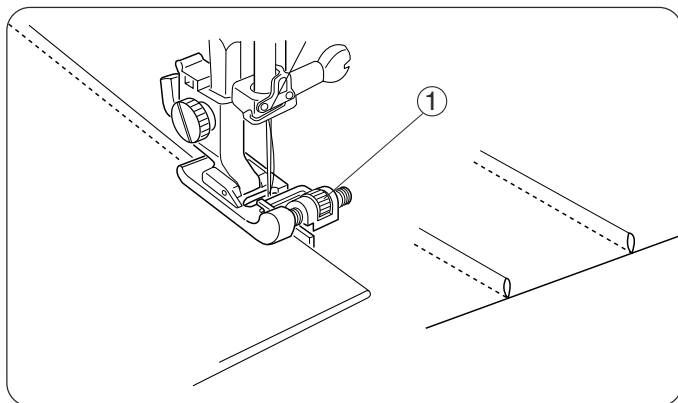
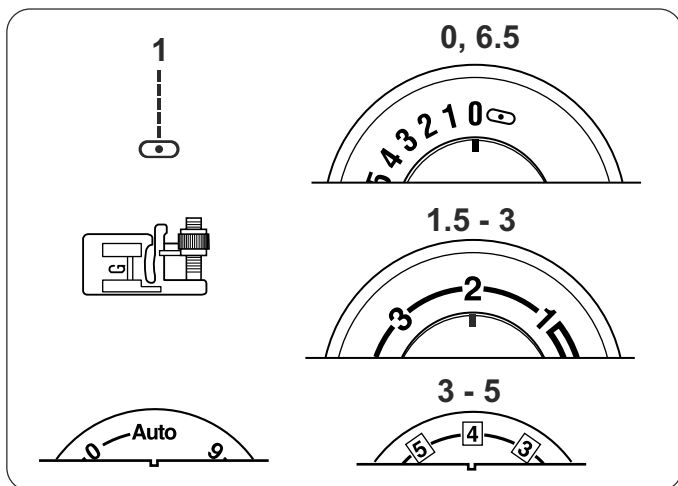
Zatvorite patentni zatvarač i postavite tkaninu ravno s licem prema gore. Heftajte preko otvorenog šava i trake zatvarača.



Postavite papučicu za patentni zatvarač s lijeve strane. Vodite rub papučice uz zupce zatvarača i šivajte kroz tkaninu i traku zatvarača. Zastanite na 5 cm od vrha patentnog zatvarača.



Lagano spustite iglu u tkaninu. Podignite papučicu, uklonite liniju hefta otvorite zatvarač. Spustite papučicu i prošijte ostatak šava, pazeći da preklop bude ravan. Uklonite liniju hefta.



PORUPČIĆI

Porupčići su simpatičan detalj kako za modernu tako i za odjeću sa starinskim štihom. Moraju se izraditi na tkanini prije rezanja dijelova za krojenje.

1. Kredom za tkaninu iscrtajte linije na licu tkanine.
2. Presavijte tkaninu preko prve linije tako da leži naličjem na naličju.
3. Postavite presavijenu tkaninu pod papučicu za nevidljivi porub. Ovisno o željenoj širini porupčića podesite vodilicu ① na papučici.
4. Prošijte presavijeni rub koristeći papučicu kao vodilicu.
5. Prošijte sve porupčiče. Uklonite tragove krede prije glačanja porupčića.

VODILICA ZA PROŠIVANJE

„Kvilt“ nastaje šivanjem dvaju sloja tkanine između kojih se nalazi punjenje koje daje prekrivaču volumen i toplinu. Tradicionalno je ova tehnika korištena za izradu prekrivača, ali se sve više pojavljuje i u izradi odjeće i detalja za dekoraciju interijera.

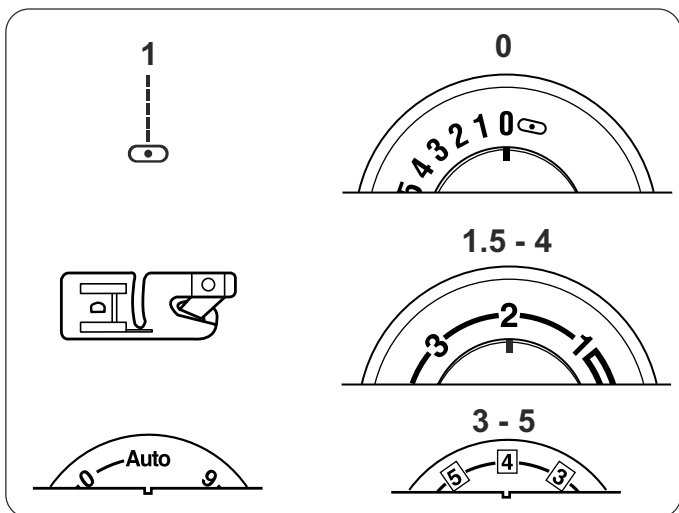
Vodilica šava pri šivanju pomaže da se šavovi prošivaju na jednakim udaljenostima i usporedno jedan u odnosu na drugog.

Umetnite vodilicu šava u otvor koji se nalazi na stražnjoj strani nosača papučice. Podesite razmak prema potrebi.

Iscrtajte kredom prvu liniju šava. Prošijte ju.

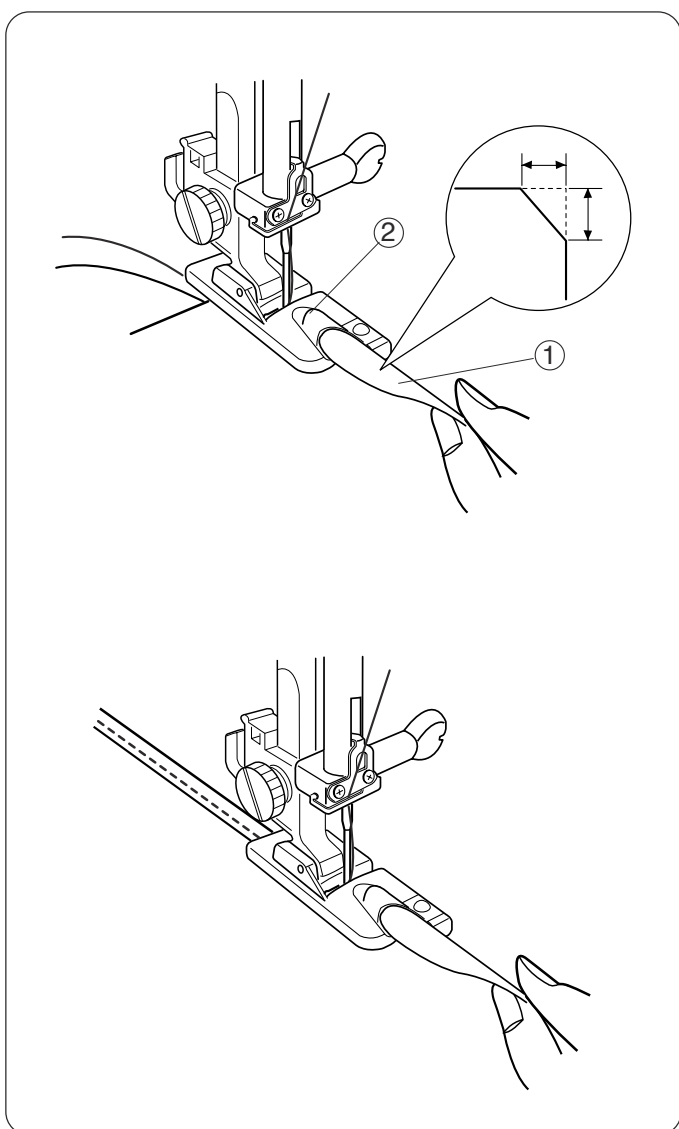
Kada prošivate sljedeći red, vodilica šava mora stajati na prethodnoj liniji šava.

Vodilica šava se može koristiti uz papučicu s gornjim transporterom (dodatni pribor).



ROLIRANI PORUB

Jednostavan i profesionalni način za izradu poruba. Spirala na papučici savija rub tkanine i na taj način stvara rolirani porub. Preporučuje se za fine, prozračne tkanine koje se koriste za izradu vjenčanica.



Izrežite 6,5 mm x 8,5 mm tkanine od kutova kako biste smanjili opseg.

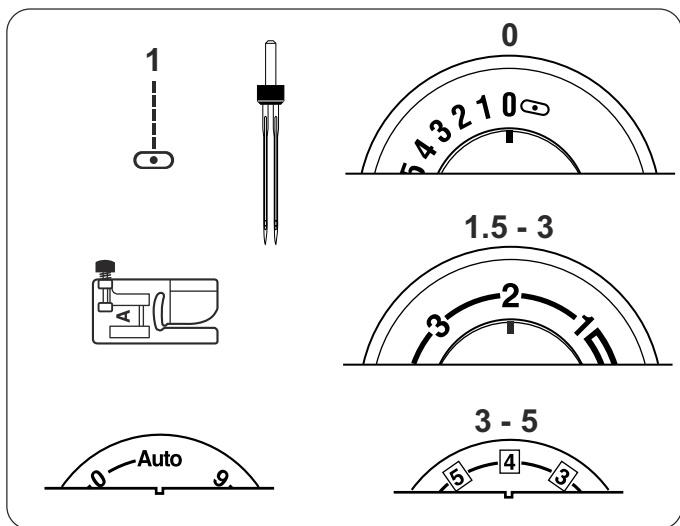
Napravite dvostruki pregib širine 3 mm i duljine približno 8 cm.

Poravnajte rub poruba s unutarnjim desnim rubom papučice ①. Koristite papučicu kao vodilicu. Spustite papučicu. Prošijte s 3-4 boda i istovremeno pridržite krajeve konca igle i konca špulice. Zaustavite stroj.

Spustite iglu u tkaninu i podignite papučicu. Umetnite presavijeni rub tkanine u spiralu na papučici ②.

Spustite papučicu i nastavite šivati. Tijekom rada lagano podignite rub tkanine kako biste osigurali pravilan prolaz ruba poruba kroz papučicu.

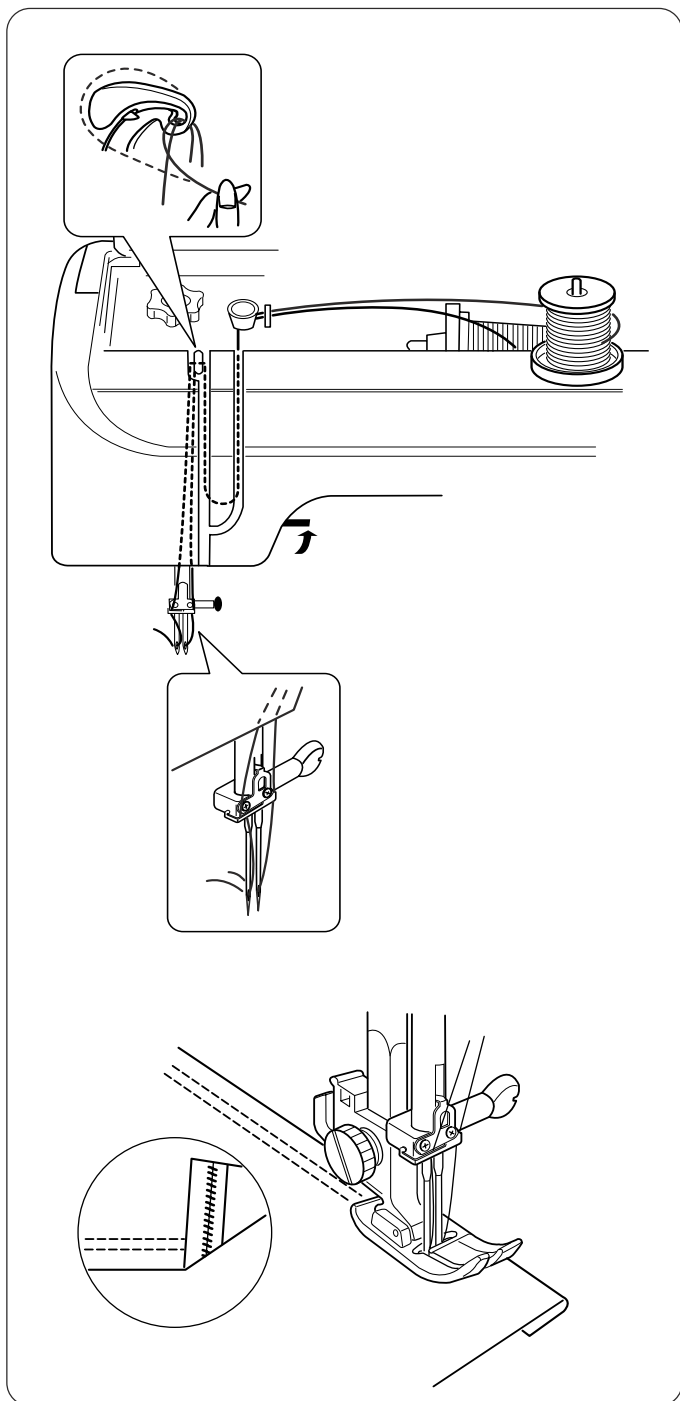
NAPOMENA: Umjesto ravnog boda možete upotrijebiti i cik-cak bod širine 1,0 – 2,0.



PORUB DVOIGLOM (dodatni pribor)

Porub dvoiglom je jednostavan i brz za šivanje. Odličan je za porublјivanje pletiva, jer konac iz špulice pri radu stvara cik-cak bod i na taj način daje šavu elastičnost. Za porublјivanje elastičnih materijala koristite dvoiglu za elastične materijale.

UPOZORENJE: Ova vrsta igle može se naći u različitim veličinama i širinama. Prije početka šivanja obvezno okrenite ručni kotač kako biste se uvjerali da igla ne udara u papučicu. Ako umjesto ravnog boda koristite ukrasni bod, širina boda ne smije biti veća od 3 mm.



Isključite stroj (OFF). Postavite dvoiglu i postavite dodatni kalem konca (vidi stranicu 15).

Navedite gornje konce na isti način kao pri radu s jednim kalemom (vidi stranicu 17).

Ubacite krajeve konca u igle.

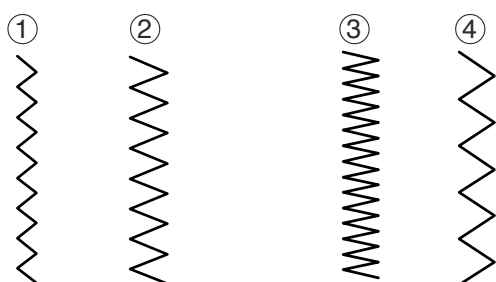
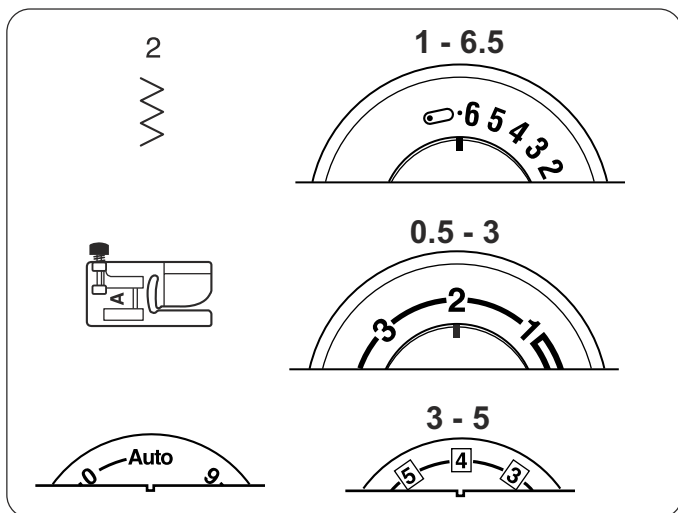
NAPOMENA: Uvlakivač konca se ne može koristiti s dvoiglom.

Uključite stroj (ON).

Presavijte porub u željenoj širini i šivajte dvoiglom. Pažljivo odrežite višak tkanine oštrim škarama.

Isključite stroj (OFF).

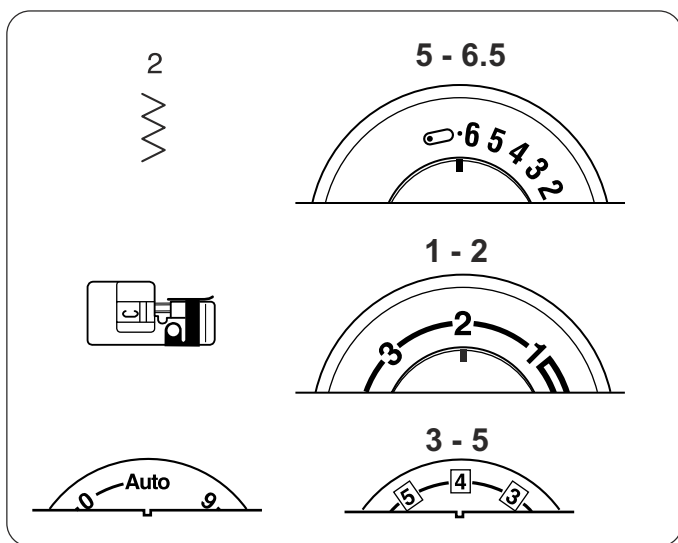
Uklonite dvoiglu i postavite standardnu iglu.



CIK-CAK BOD

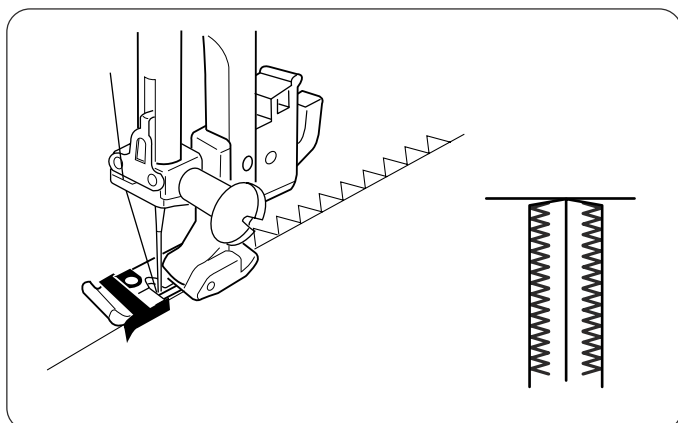
Cik-cak bod može se upotrijebiti na mnogo načina jednostavnom promjenom širine boda. Koristi se za obradu rubova protiv paranja, šivanje uskih poruba, aplikacije, prišivanje dugmadi...

- ① Uski (manji broj)
- ② Širi (veći broj)
- ③ Manja duljina boda (manji broj)
- ④ Veća duljina boda (veći broj)



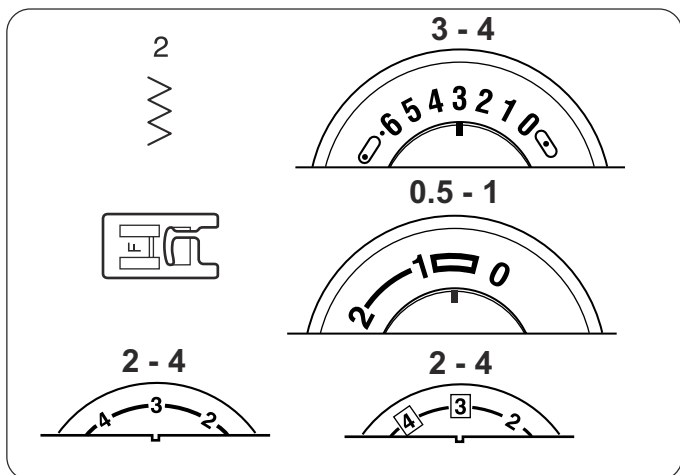
OPŠIVANJE

Jednostavan cik-cak bod se koristi za obradu rubova tkanine kako bi se spriječilo paranje. Takav način obrade rubova tkanine nazivamo opšivanje.



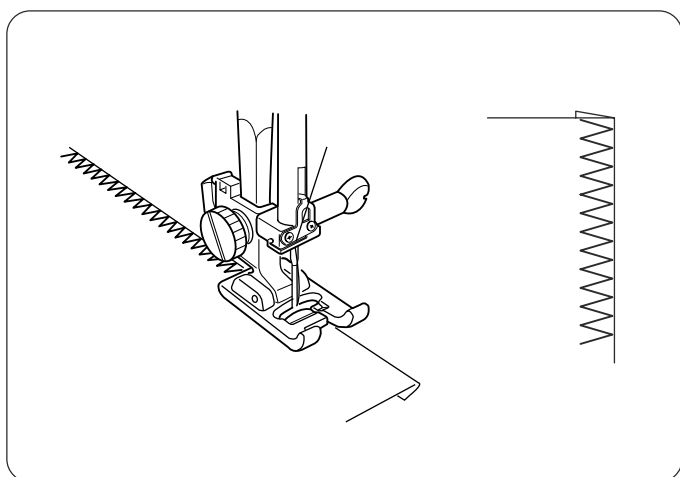
UPOZORENJE: Širina boda ne smije biti manja od 5 mm kada se radi papučicom za overlock.

Postavite rub tkanine tik uz vodilicu crne boje na papučici tako da se igla pomiče na desno od tkanine. Započnite šivati.

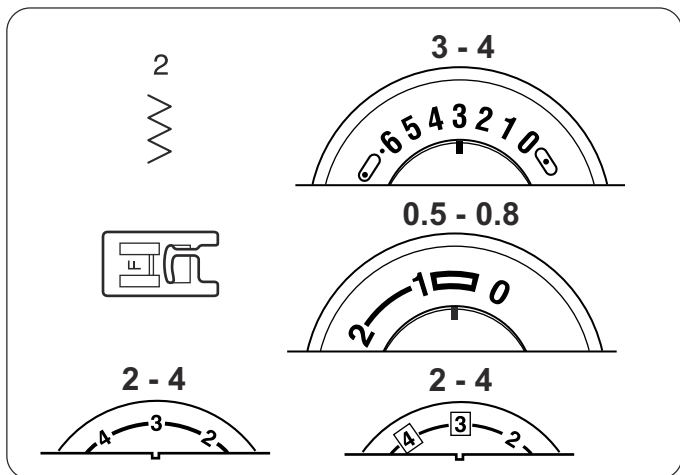


USKI ROLIRANI PORUB

Ova tehnika šivanja je primjerena za volane i porube. Može se koristiti na laganim tkaninama i pri izradi odjeće sa starinskim štihom.



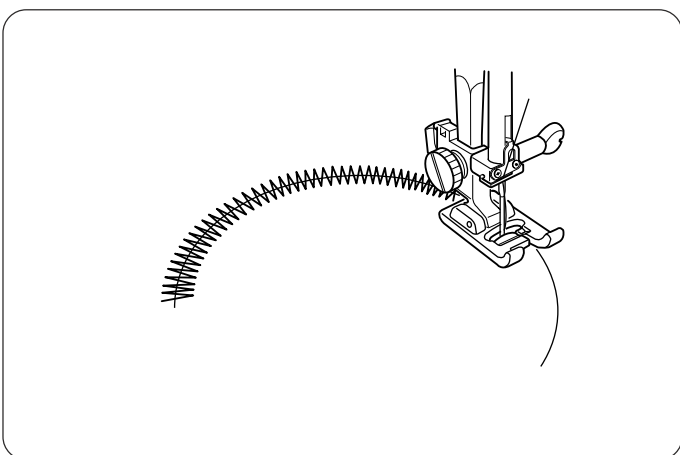
1. Rub tkanine mora biti uredno odrezan, bez rasparanih končića.
2. Poravnajte rub tkanine s unutarnjim desnim rubom papučice. Započnite lagano šivati cik-cak bodom tako da igla zahvaća rub tkanine s lijeve strane. Rub tkanine će se automatski podviti ispod boda.



APLIKACIJA CIK-CAK BODOM

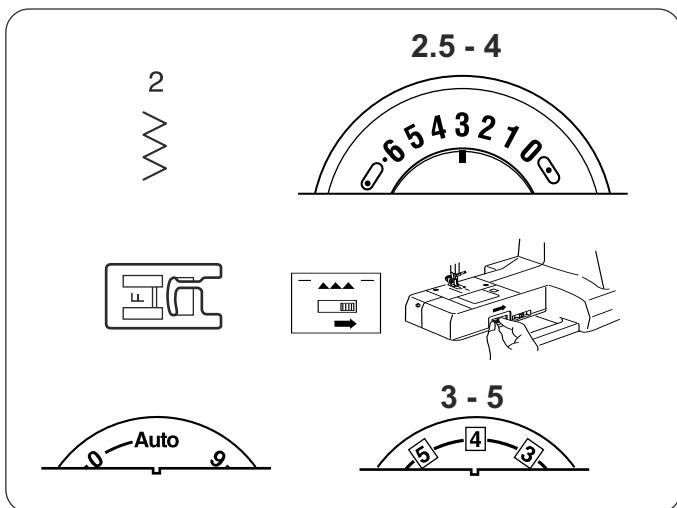
Cik-cak bod se koristi za izradu aplikacija, monograma, stabiljke cvjetova i latice (cik-cak bod podešen na manju duljinu oblikuje takozvani satenski bod). Najbolji rezultati se postižu uz 100 % pamučni i svilenkasti konac.

- Da bi se bodovi pravilno formirali, zaglačajte na naličje tkanine flizelin.



• Priprema za aplikaciju

1. Zaglačajte flizelin na naličje tkanine.
2. Odrežite dijelove za aplikaciju. Zalijepite dijelove na osnovnu tkaninu.
3. Prišijte aplikaciju cik-cak bodom tako da igla šeta lijevo – desno.
4. Kada dođete do mjesta gdje je potrebno napraviti zaokret, spustite iglu u tkaninu s gornje strane ruba aplikacije. Podignite papučicu, zaokrenite tkaninu, spustite papučicu i nastavite šivati. Vjerojatno će biti potrebno podesiti regulator pritiska papučice na 2.

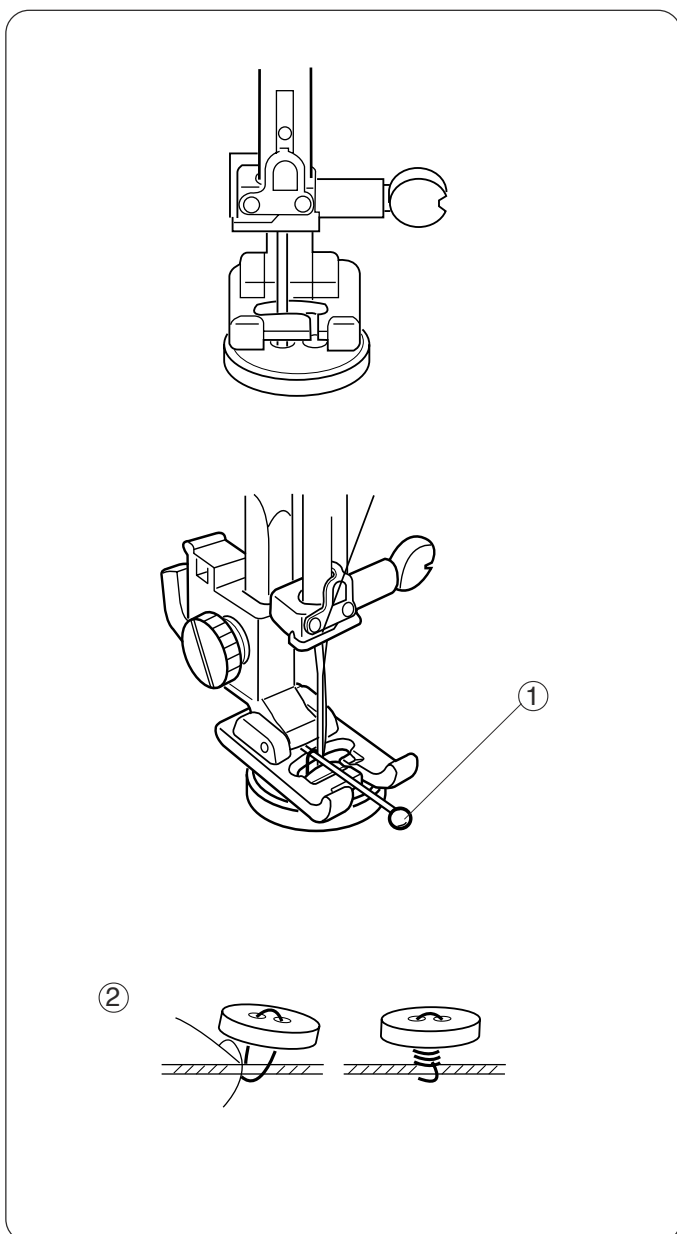


KAKO PRIŠITI DUGME

Ručno prišivanje dugmadi iziskuje dosta vremena.

Prišijte ih brzo i jednostavno u jednom koraku.

- Odaberite širinu boda prema razmaku rupica na dugmetu.
- Spustite transporter. Vidi stranicu 9.
- Duljina boda može biti podešena na bilo koju brojčanu vrijednost.



1. Označite mjesto za dugme na tkanini. Upotrijebite perivo ljepilo ili prozirnu ljepljivu traku da privremeno pričvrstite dugme na mjesto. Postavite tkaninu s dugmetom pod papučicu. Namjestite dugme tako da se njegove rupice poklapaju s horizontalnim zarezom na papučici. Spustite papučicu.

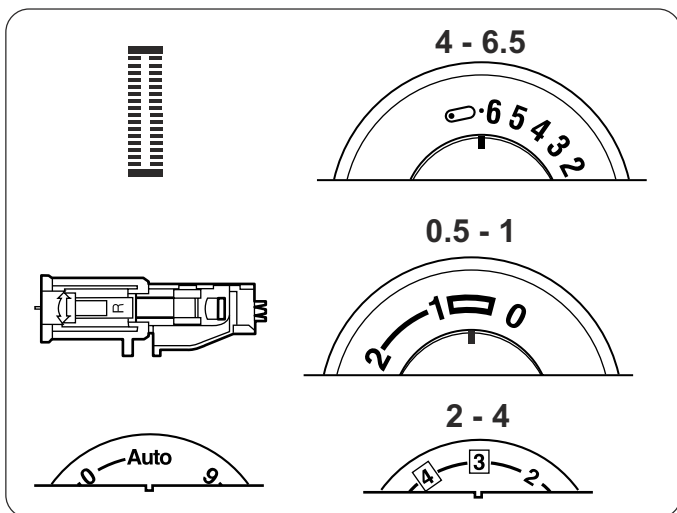
2. Okrenite ručni kotač kako biste umetnuli iglu u suprotnu rupicu na dugmetu. Podesite širinu boda ako je potrebno. Kako bi se od konca oblikovala omča, postavite pribadaču ① na vrh papučice.

Izradite nekoliko bodova.

Po završetku šivanja odrežite konac tako da krajevi vise u duljini od 10 do 15 cm.

3. Prebacite krajeve konca na naličje tkanine i vežite ih u čvor. Ako želite napraviti malo uzvišenje radi lakšeg kopčanja ispod dugmeta, povucite krajeve konca ispod samog dugmeta ②, omotajte krajeve nekoliko puta i vežite ih u čvor.

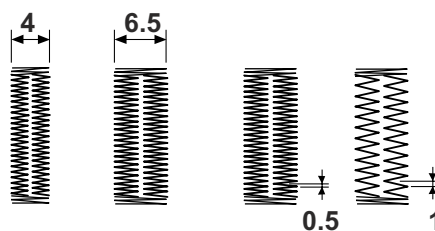
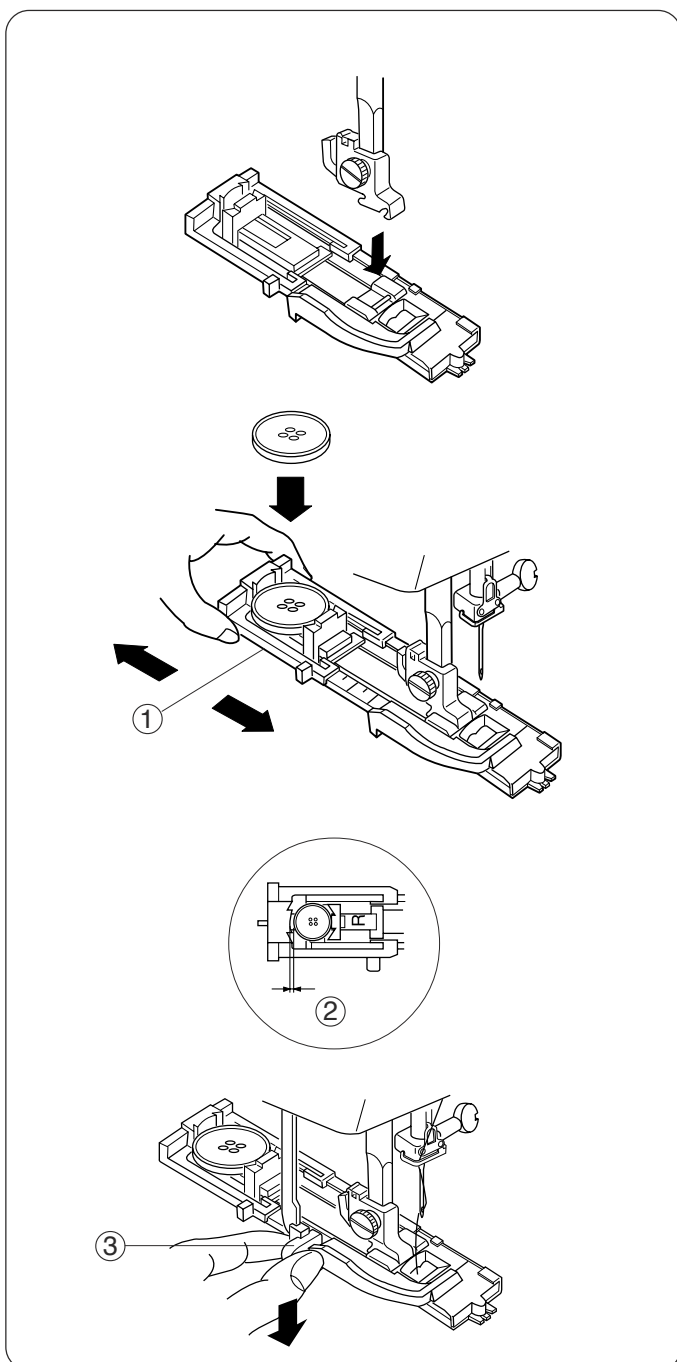
Podignite transporter po završetku prišivanja dugmeta.



IZRADA RUPICE ZA DUGME

Za rupice treba koristiti ljepljivo platno iste debljine kao što je tkanina. Ljepljivo platno se mora obvezno koristiti kada se šivaju rupice na elastičnim materijalima. Uvijek napravite probnu rupicu na probnoj tkanini prije nego započnete šivanje na odjevnom predmetu.

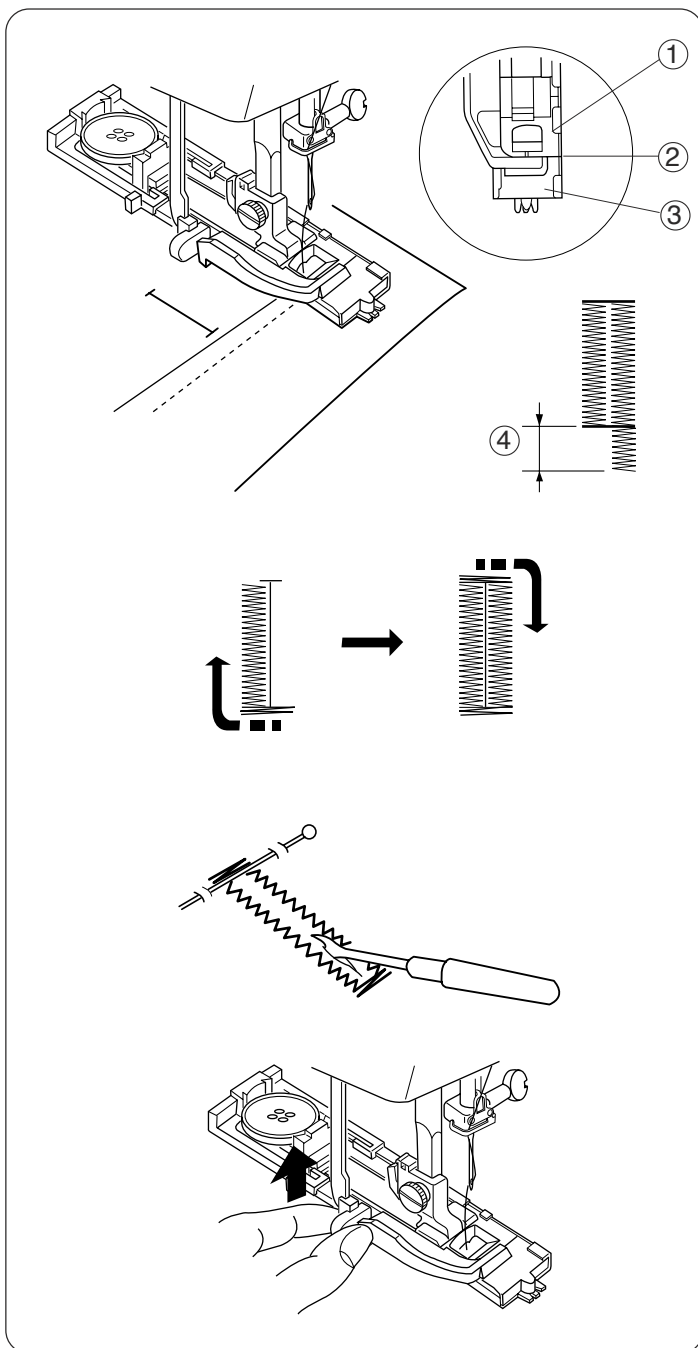
- Za manje dugme podesite manju širinu boda (4), za veće dugme veću širinu boda (6,5).
- Za tanje tkanine podesite manju duljinu boda (0,5), za deblje tkanine veću duljinu boda (1).



1. Postavite papučicu za izradu automatske rupice za dugme. Otvor za dugme mora biti sa stražnje strane papučice.
2. Otvorite podlogu za dugme ①, povlačeći je unatrag i umetnite dugme u ležište. Podlogu gurnite tako da čvrsto drži dugme.

NAPOMENA: Papučica će prema veličini umetnutog dugmeta automatski odrediti duljinu rupice. Podloga je predviđena za dugmad promjera manjeg od 2,5 cm. Ako koristite veliku ili debelu dugmad koja ne može lako proći kroz probnu rupicu, dodatno razvucite podlogu kako bi rupica bila dulja ②.

3. Povucite polugu za rupicu ③ prema dolje do kraja.



4. Označite mjesto za dugme na tkanini. Postavite oba kraja konca pod papučicu. Postavite tkaninu pod papučicu i okrenite ručni kotač tako da iglu umetnete u tkaninu. Igla treba upasti točno u otvor za rupicu. Spustite papučicu.

NAPOMENA: Između klizača ① i držača ③ ne smije biti slobodnog prostora. Ako postoji praznina ②, rupica neće biti jednake duljine s obje strane ④.

5. Program za izradu rupice automatski šiva:

1. gornji ojačani ubod i cik-cak bod na lijevoj strani;
2. donji ojačani ubod;
3. cik-cak bod na desnoj strani.

6. Podignite papučicu i izvucite tkaninu. Odrežite krajeve konca na duljinu približno 10 cm. Prebacite konac igle na naličje tkanine. Vežite konce u čvor.

Da biste otvorili rupicu, postavite pribadaču na ojačani ubod i nožićem za paranje prorežite tkaninu između linija rupice.

Da biste izradili sljedeću rupicu birač uzorka okrenite na bilo koju stranu, a zatim ponovno podesite program za izradu rupice. Na taj način se program resetira.

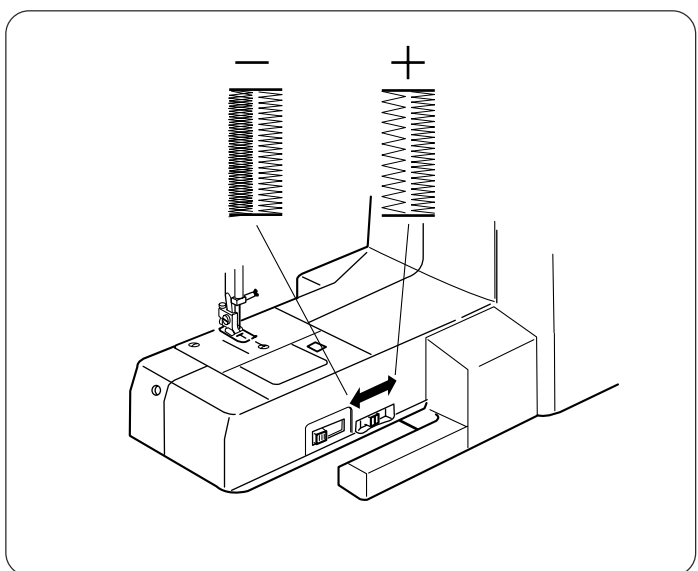
Kada završite izradu rupice, potisnite polugu za rupicu prema gore.

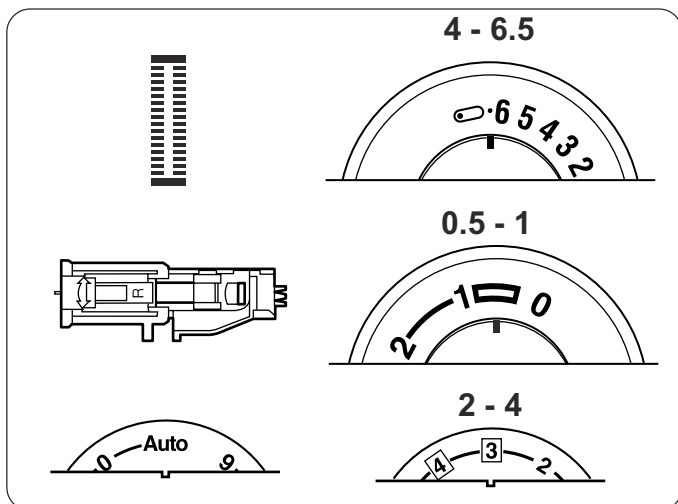
FINO PODEŠAVANJE ZA IZRADU RUPICE

Ako bodovi s obje strane rupice nisu ujednačeni, potrebno je podesiti ravnotežu boda pomoću poluge za fino podešavanje rupica.

Polugu potisnite udesno (+) ako su bodovi na lijevoj strani rupice kraći ili manje gusti u odnosu na desnu stranu.

Polugu potisnite ulijevo (-) ako su bodovi na lijevoj strani rupice dulji / zbijeniji u odnosu na desnu stranu.

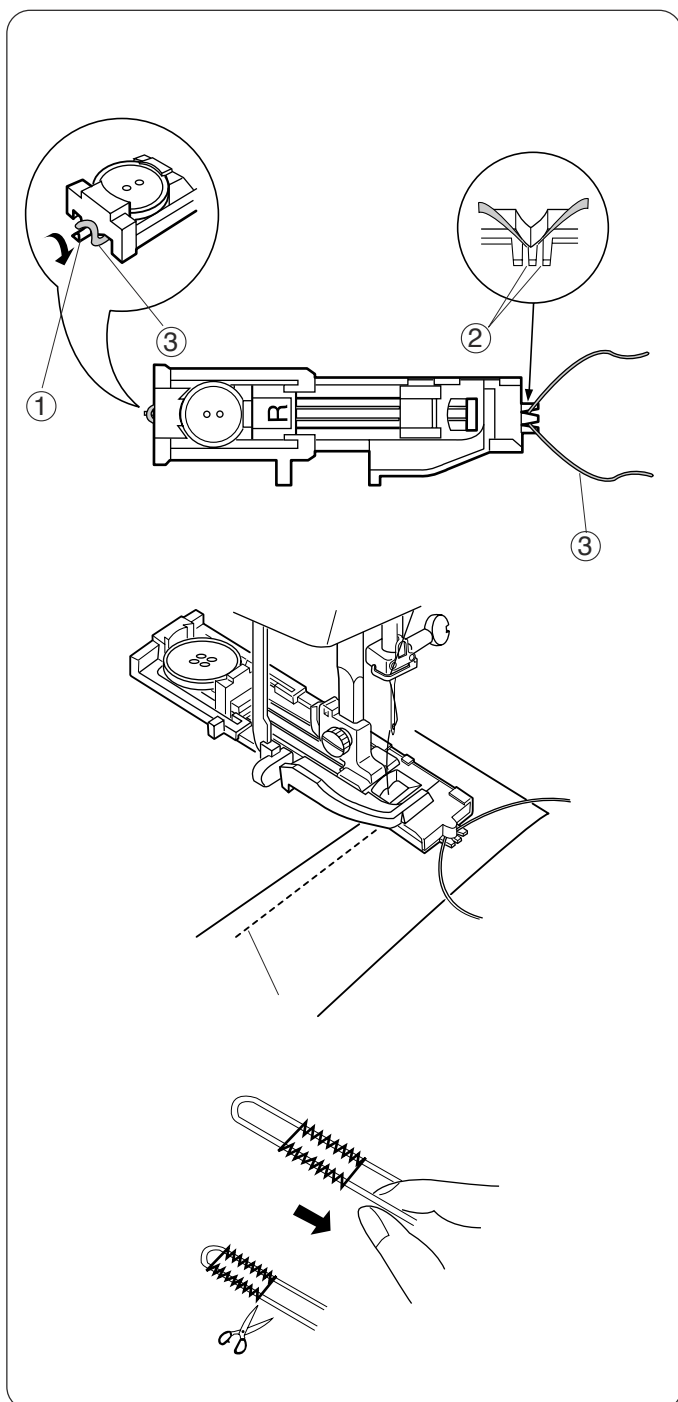




IZRADA RUPICE S KONOPČIĆEM

Ova vrsta rupice je česta na kaputima i sličnim odjevnim predmetima na kojima je potrebno napraviti izuzetno jaku rupicu za dugme. Konopčić ojačava i dodatno ističe rupicu. Prije početka šivanja na odjevnom predmetu svakako izradite probnu rupicu na višku tkanine.

- Širina boda mora biti veća od širine konopčića.



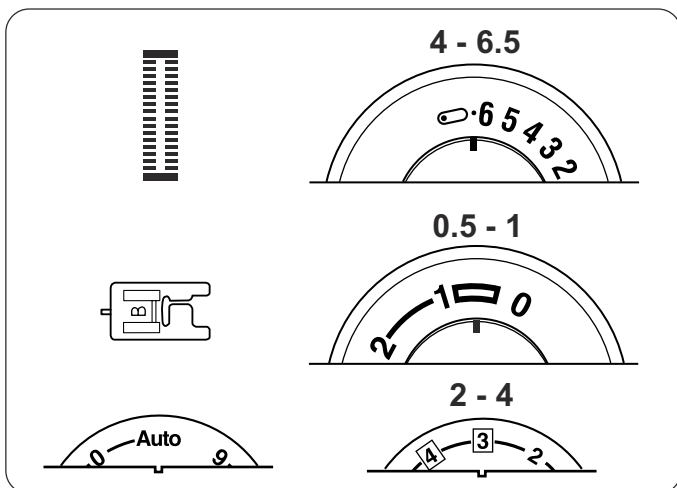
Podignite papučicu, zakačite konopčić ③ na jezičak ① koji se nalazi na stražnjoj strani papučice. Povucite krajeve prema naprijed tako da leže ispod papučice. Namjestite konopčić na vilice ② s prednje strane papučice tako da krajevi budu dobro pričvršćeni.

Šivajte rupicu s konopčićem na isti način kao i običnu automatsku rupicu. Obje strane rupice moraju biti sašivene preko konopčića. Ako prošijete kroz konop, povećajte širinu boda.

Uklonite tkaninu sa stroja i odrežite samo krajeve konca kojim ste šivali.

Povucite lijevi kraj konopčića da ga zategnete. Ubacite kraj u iglu za krpanje. Prebacite ga na naličje tkanine i odrežite.

Prerežite tkaninu između linija rupice.



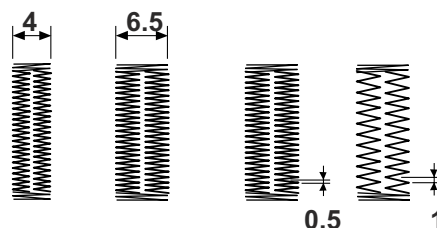
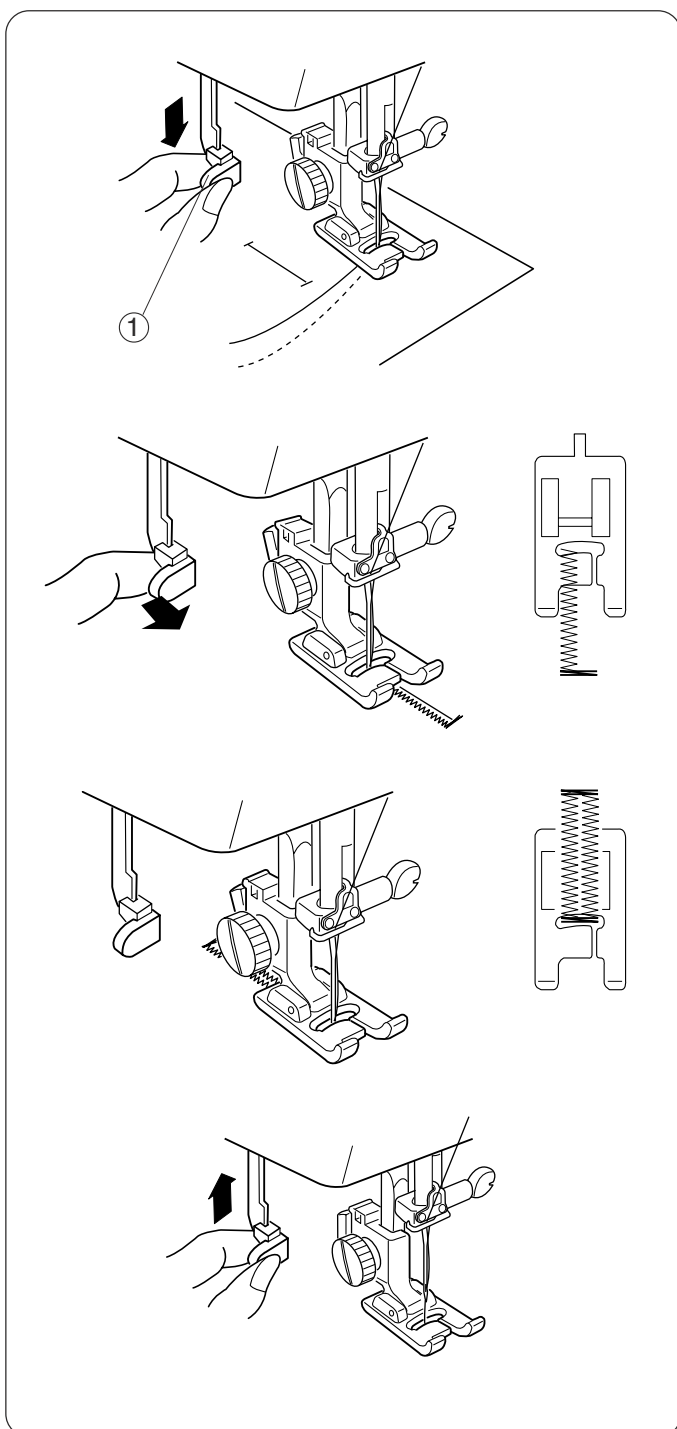
POLUAUTOMATSKA RUPICA

Poluautomatski način izrade rupice se preporučuje kada je potrebno izraditi rupicu za veliko ili debelo dugme te u dekorativne svrhe.

Prije početka šivanja na odjevnom predmetu svakako izradite probnu rupicu na višku tkanine.

SAVJET: Šivajte nižom brzinom pri izradi poluautomatske rupice.

- Koristite manju širinu boda ④ za manju dugmad, veću širinu boda (6,5) za veću dugmad.
- Kraći bod (0,5) koristite za tanje tkanine, duži bod ① za deblje tkanine.

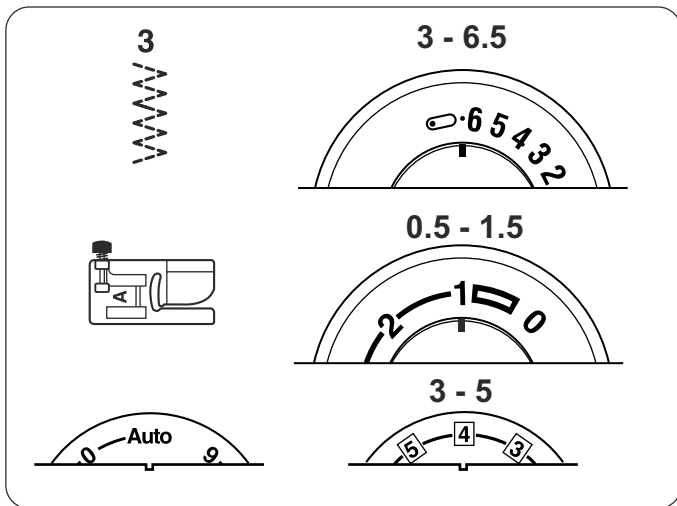


1. Povucite polugu za rupicu ① prema dolje do kraja. Označite položaj rupice na tkanini. Postavite tkaninu pod papučicu i okrenite ručni kotač kako biste spustili iglu u tkaninu kroz oznaku za rupicu. Spustite papučicu.
2. Stroj će prošiti gornji ojačani ubod i cik-cak bodom šivati lijevu stranu hodom unatrag. Kada je lijeva strana prošivena cijelom duljinom, stanite i povucite polugu za dugme naprijed.
3. Stroj najprije šiva donji ojačani ubod, a zatim cik-cak bodom prošiva hodom unaprijed desnu stranu rupice. Kada bod dođe do gornjeg ojačanog uboda, stanite. Podignite papučicu i izvucite tkaninu sa stroja. Konce odrežite na duljinu približno 10 cm. Povucite konac igle na naličje tkanine. Vežite konce u čvor.

Da biste izradili sljedeću rupicu, birač uzorka okrenite na bilo koju stranu, a zatim ponovno podesite program za izradu rupice. Na taj se način program resetira.

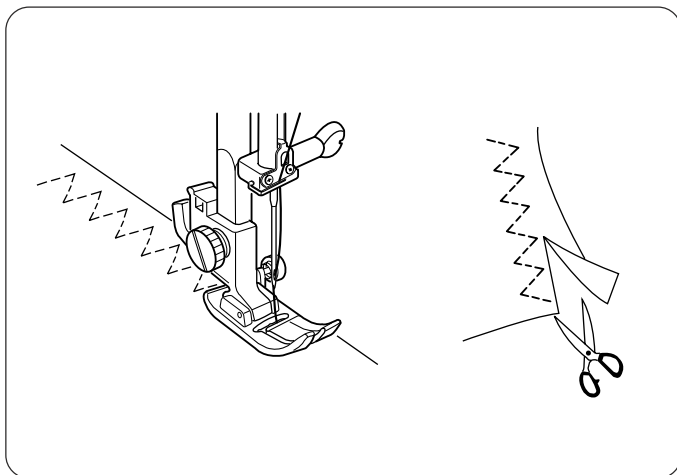
4. Kada je izrada rupice dovršena, potisnite polugu za rupicu prema gore.

Kako prerezati rupicu i kako fino podesiti bodove – vidi stranicu 34.

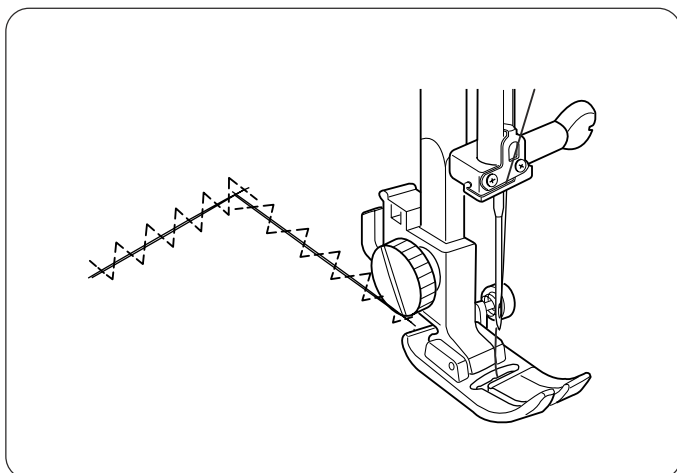


TROSTUPANJSKI CIK-CAK BOD

Trostupanjski cik-cak bod se koristi za obradu rubova. Rubovi obrađeni ovim bodom su ravniji nego oni obrađeni običnim cik-cak bodom. Koristi se i za krpanje.



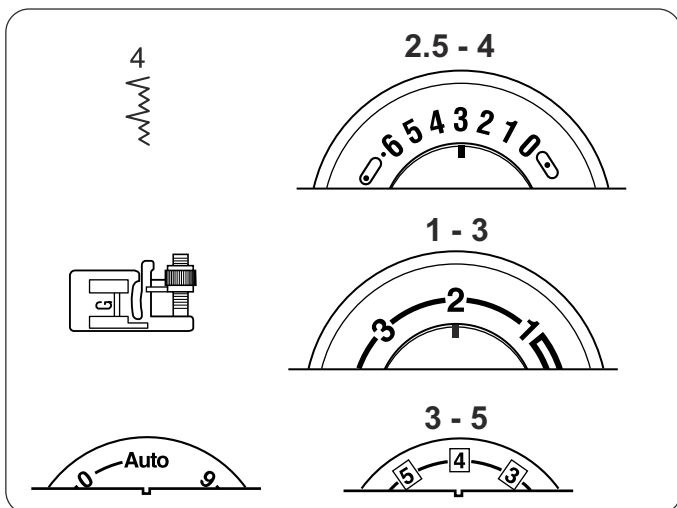
Postavite tkaninu pod papučicu tako da igla leži s desne strane uz rub šava ili odrežite tkaninu koja viri.



• Krpanje

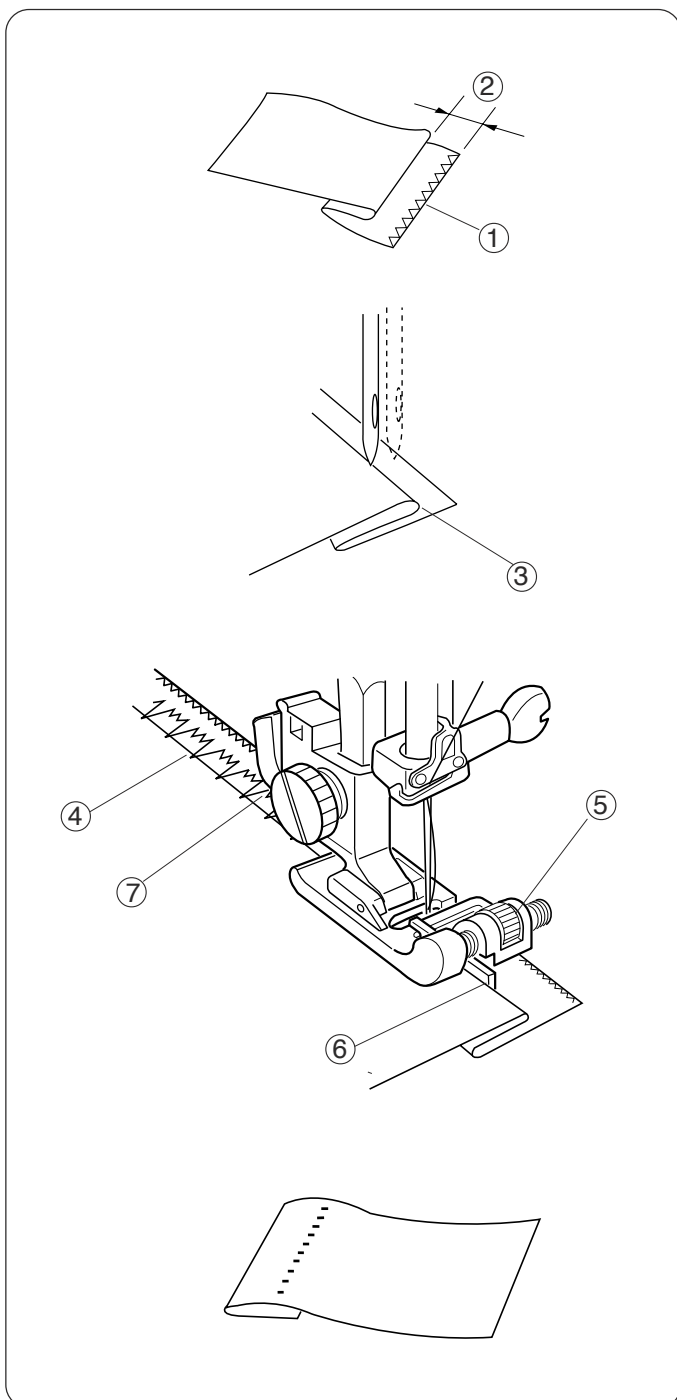
Namjestite poderane rubove tkanine jedan uz drugog. Komad ljepljivog platna koji je malo veći od dijela koji treba zakrpati zaglačajte na naličje tkanine.

Prošijte liniju spajanja rubova na poderanom dijelu tkanine. Šivanje završite iznad linije proreza. Ako je dio koji je potrebno zakrpati malo veći, prošijte ga 2-3 puta.



ELASTIČNI NEVIDLJIVI PORUB

Ovaj bod koristite za izradu nevidljivog poruba na pletivu i rastezljivim tkaninama. Elna je ovu vrstu boda osmislila 1952. godine.



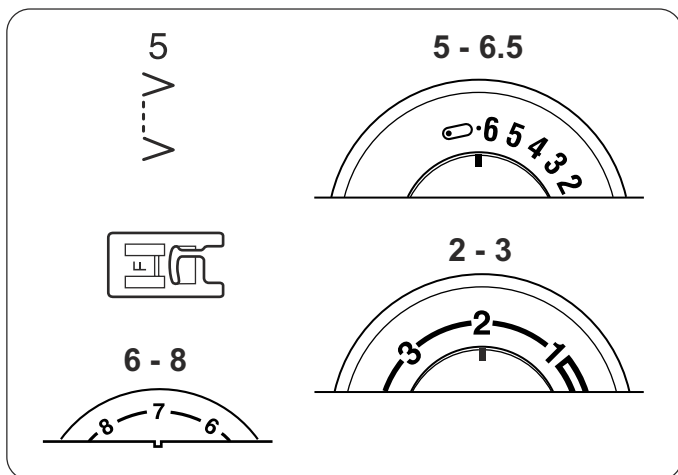
Obradite rub poruba ① cik-cak bodom ili trostupanjskim cik-cak bodom prije izrade poruba. Presavijte dodatak za porub i zaglačajte ga. Podvijte porub ispod prema licu tkanine. Od ruba poruba ostavite 0,65 – 10 mm ② s desne strane.

Postavite tkaninu (s naličjem na gornjoj strani) tako da je presavijeni rub ③ s lijeve strane od vodilice ⑥. Spustite papučicu. Rukom okrenite ručni kotač i prošijte slobodni rub dodatka za porub ⑦ s nekoliko uskih cik-cak bodova (samo kroz jedan sloj).

Kada igla ode na lijevu stranu, pazite da na pregibu poruba uhvati samo jednu do dvije petlje tkanine s najširim cik-cak bodom ④.

Ako je potrebno podesiti vodilicu na papučici, izvucite iglu iz tkanine, podignite papučicu, okrenite kotačić regulatora na papučici ⑤ i pomaknite vodilicu ulijevo ili udesno. Ponovno podvucite tkaninu pod papučicu, provjerite kretanje igle okretanjem ručnog kotača, spustite papučicu i prošijte porub.

NAPOMENA: Ako igla zahvati više od dvije petlje tkanine, bod će biti vidljiv na licu tkanine.

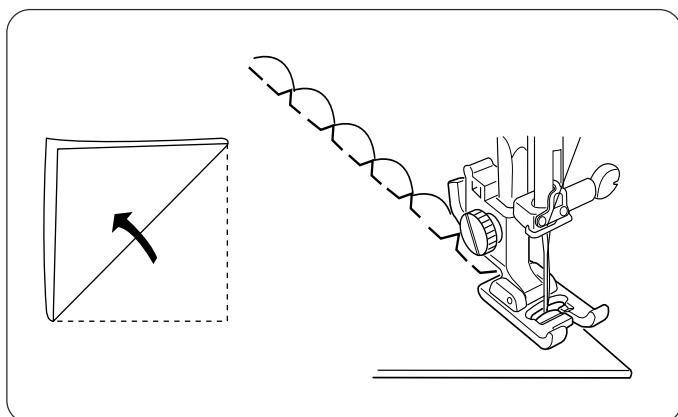


ŠKOLJKASTI BOD

Zanimljiv porub za donje rublje i rastezljive tkanine.

Može se koristiti i za dekorativno šivanje.

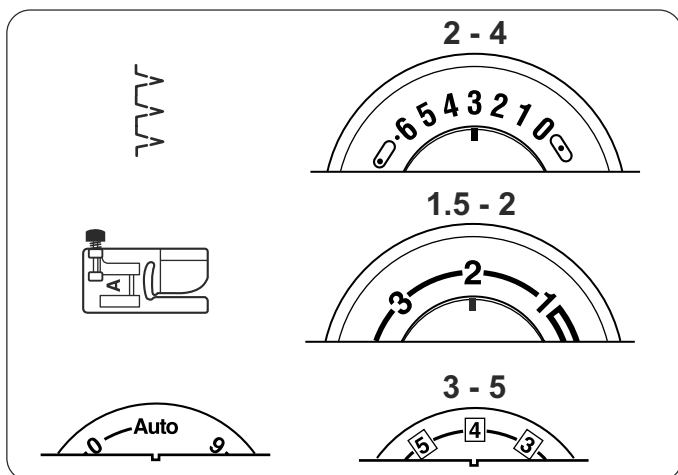
- Duljinu i širinu boda odaberite po želji.
- Povećajte napetost gornjeg konca za bolji izgled poruba.



Koristite lagane tkanine, npr. džersej. Presavijte i šivajte po dijagonali.

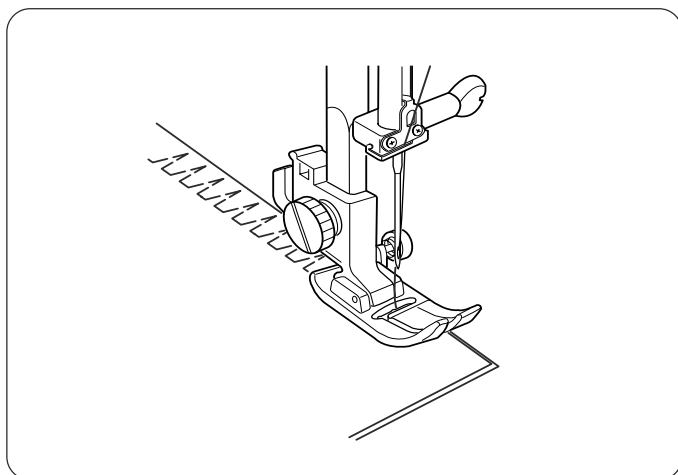
Ako šivate nekoliko redova ovog boda, razmak od jednog reda do drugog mora biti najmanje 1,5 cm.

Školjkastim bodom možete šivati i po širini i po duljini pletiva i rastezljive materijale.

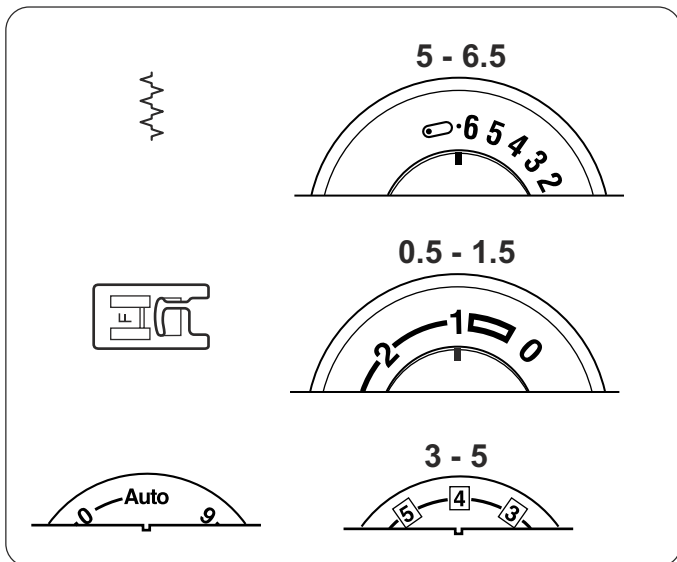


Bod za donje rublje (samo za model 3230)

Koristi se za šivanje šavova na donjem rublju i laganom pletivu. Uski bod je vrlo elastičan i daje dodatnu elastičnost šavu.

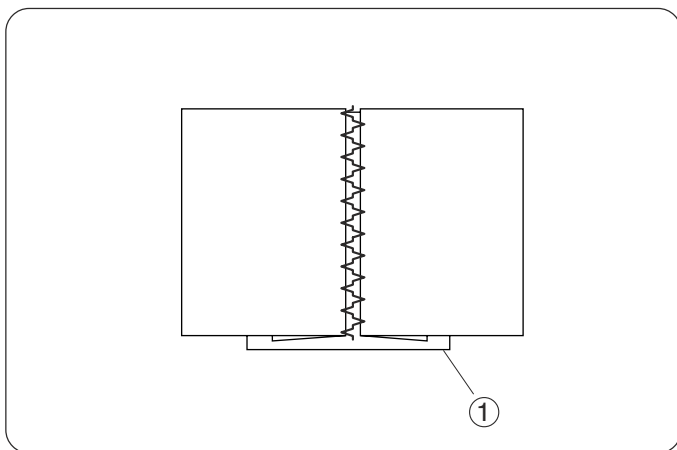


Postavite rubove tkanine tako da igla pri šivanju samo dodiruje rubove s desne strane.

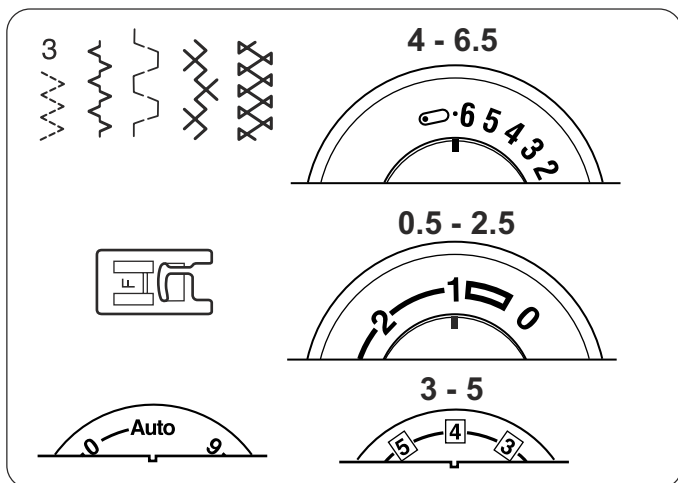


FAGOT BOD

Ova vrsta boda se često koristi pri izradi odjevnih predmeta sa starinskim štihom. Dva presavijena ruba se spajaju bodom preko otvorenog polja. Ova tehnika je primjerena za pamuk, lan te mješavine lana i pamuka.

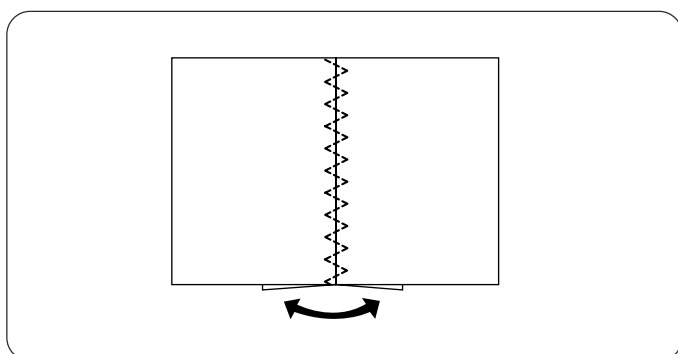


1. Za ovu tehniku koristite tanki konac za vezenje (broj 50 ili tanji). Poškrobite tkaninu kako bi dobila na čvrstini.
2. Prebacite dodatak za šav na naličje i zaglačajte ga.
3. Zaheftajte presavijene rubove tkanine na tanak papir ili na topivi flizelin ①.
4. Prošijte fagot bod kroz centar u kojem se dodiruju rubovi pregiba tako da bod zahvaća presavijene rubove tkanine.
5. Uklonite papir ili vodom isperite topivi flizelin.

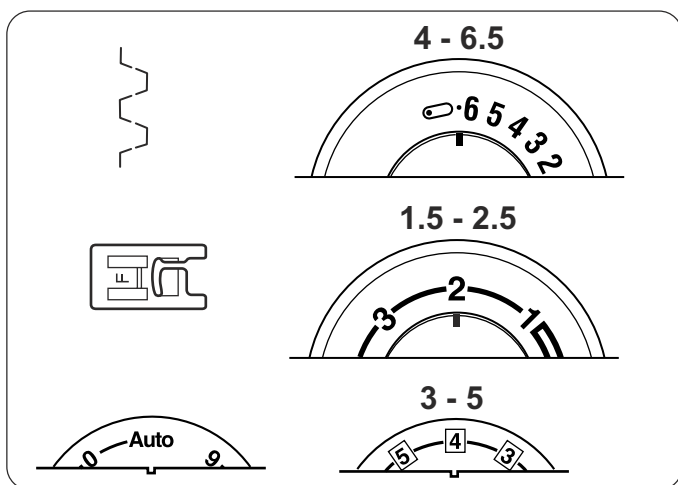


PAČVORK BODOVI

Pomoću ovih bodova na jednostavan način ukrašavate tkaninu.

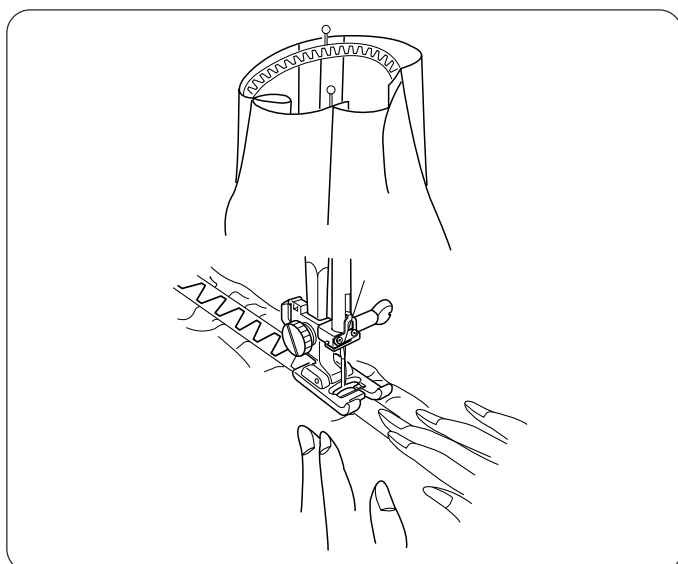


Prošijte šav ravnim bodom, zaglačajte ga, okrenite na lice. Spoj šava prošijte s lica pačvork bodom.

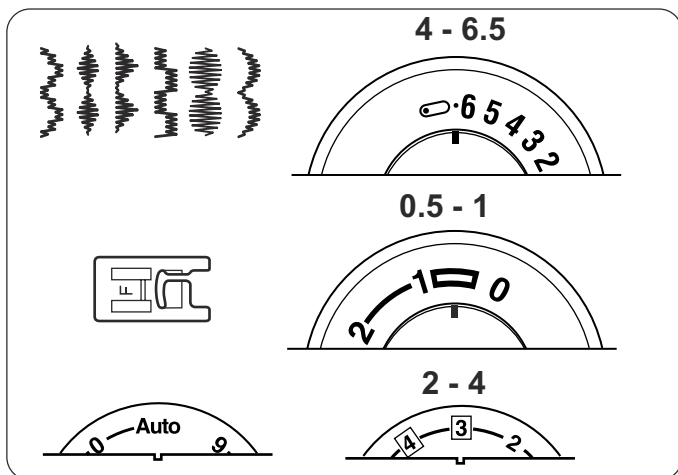


KOCKASTI BOD

Ovaj bod se koristi za prišivanje elastike neposredno na tkaninu kada nije potrebno izraditi tunel za uvlačenje elastike.



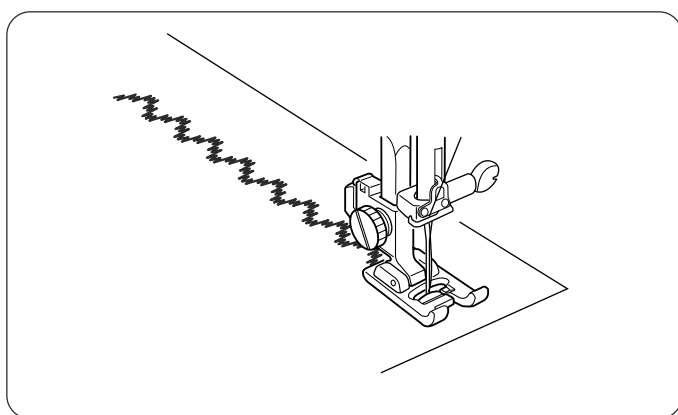
1. Po duljini podijelite elastiku na četvrtine i svaku četvrtinu postavite na centralni prednji i zadnji šav te bočne šavove.
2. Na sredinu elastike postavite papučicu i prošijte elastiku ravnomjerno ju rastežući tijekom šivanja.



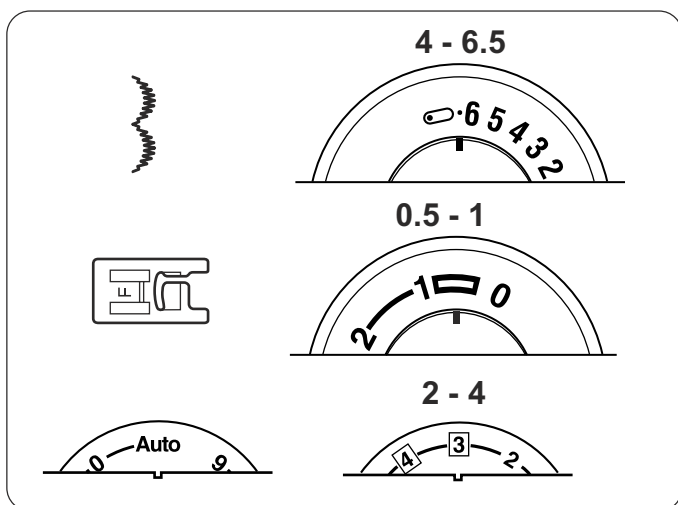
SATENSKI BODOVI

Pokažite svoj talent koristeći jedan od nekoliko ukrasnih satenskih bodova.

Vrlo je bitno ojačati tkaninu ljepljivim platnom. U suprotnom bodovi neće biti pravilno oblikovani.

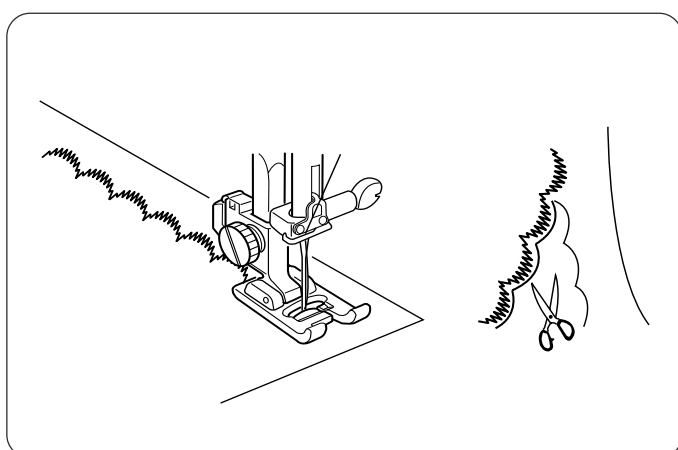


1. Iscrtajte kredom linije na tkanini.
2. Postavite tkaninu pod papučicu i šivajte po označenim linijama.

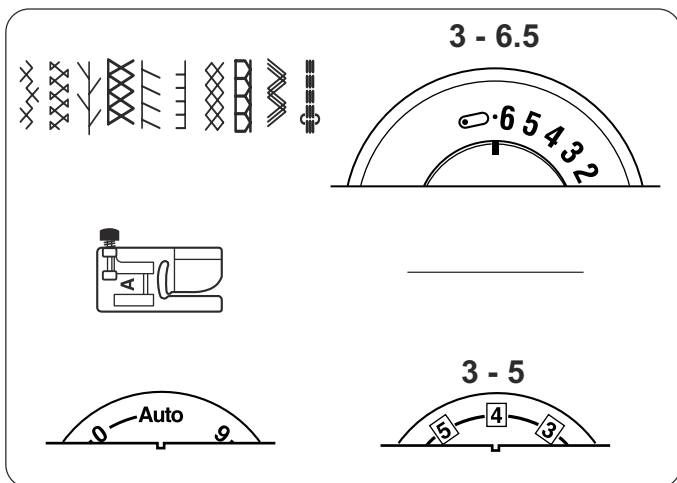


NAZUBLJENI UKRASNI PORUB

Koriste se za dekoraciju rubova kragni, džepova i stolnjaka.



1. Da biste opšili kragnu ovim bodom, između dvaju slojeva tkanine zaglačajte ljepljivo platno i šivajte po rubu šava.
2. Nakon šivanja odrežite višak tkanine tik uz formiran nazubljeni rub. Pazite da ne odrežete sam rub.

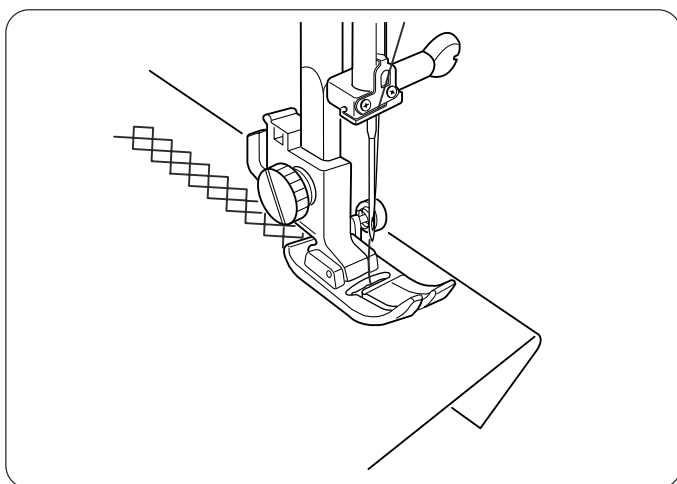


ELASTIČNI BODOVI

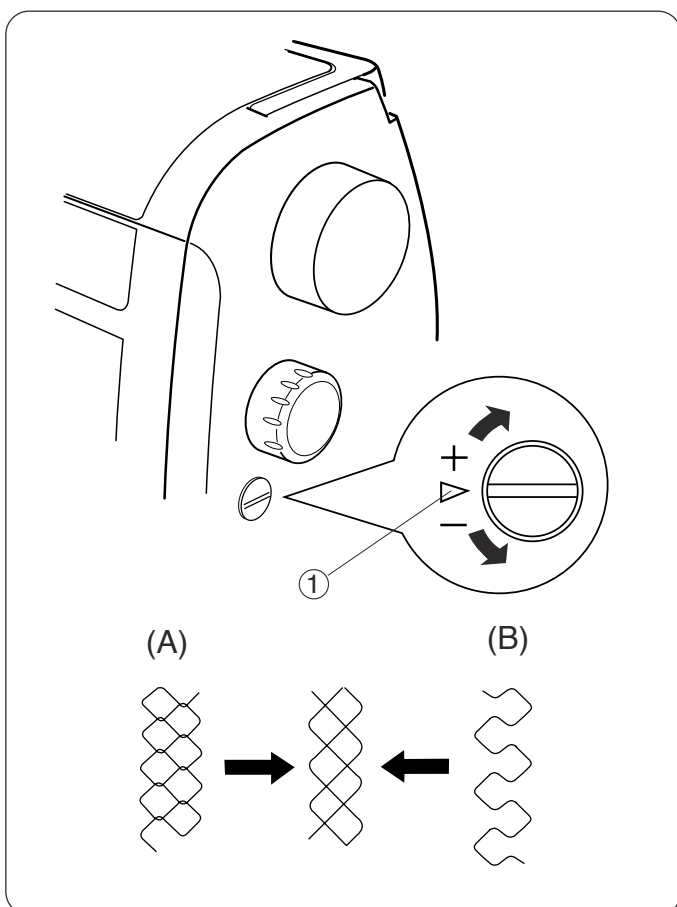
UKRASNI ELASTIČNI BODOVI

Ovi bodovi se koriste za dekorativni porub na rastezljivim tkaninama.

- Postavite širinu boda na 0 ili na 6,5 za trostruki ravni bod.
- Duljinu boda odaberite po želji.



1. Presavijte na naličje dodatak za šav i zaglačajte ga.
2. Postavite tkaninu pod papučicu i šivajte.
3. Odrežite višak tkanine.

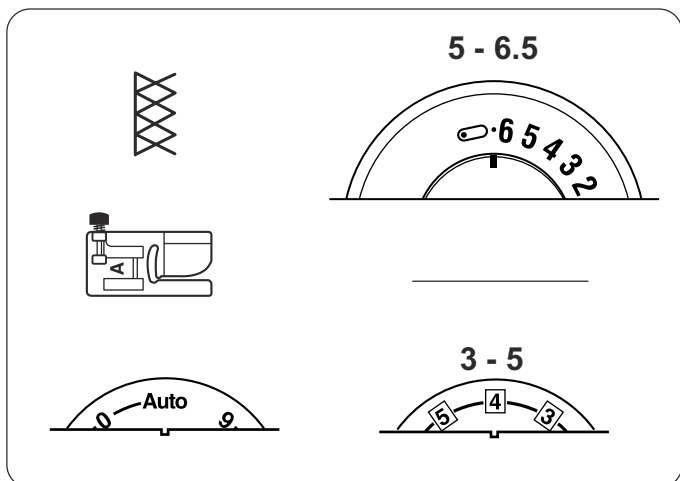


FINO PODEŠAVANJE ELASTIČNIH BDOVA

Zarez ① mora biti poravnat s horizontalnom linijom. Ako elastični bod nije ujednačen, možete ga podesiti pomoću odvijača.

Ako je bod zgusnut (A), okrenite regulator balansa prema znaku +.

Ako su bodovi prerijetki (B), okrenite regulator balansa prema znaku -.

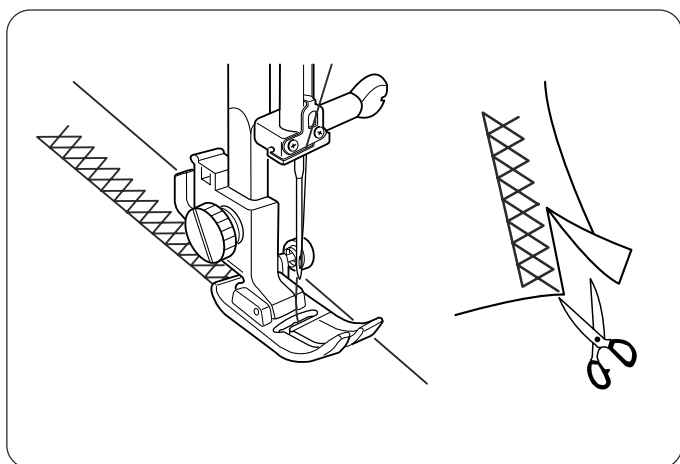


OVERLOCK BOD

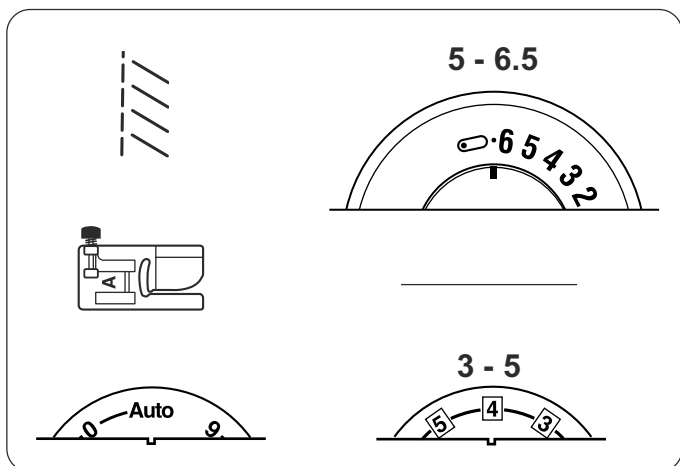
Istovremeno šiva ravnim bodom i obrađuje rubove.

Elna je ovaj bod osmislila 1963. godine.

- Duljinu boda podesite po želji.



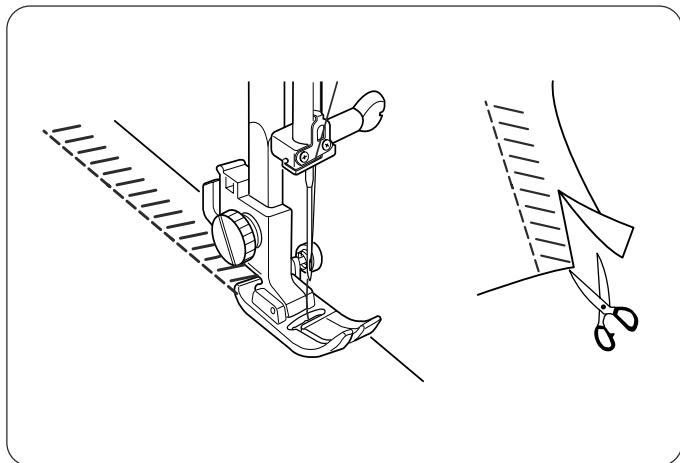
Rubove tkanine postavite pod papučicu. Odrežite višak dodatka za šav.



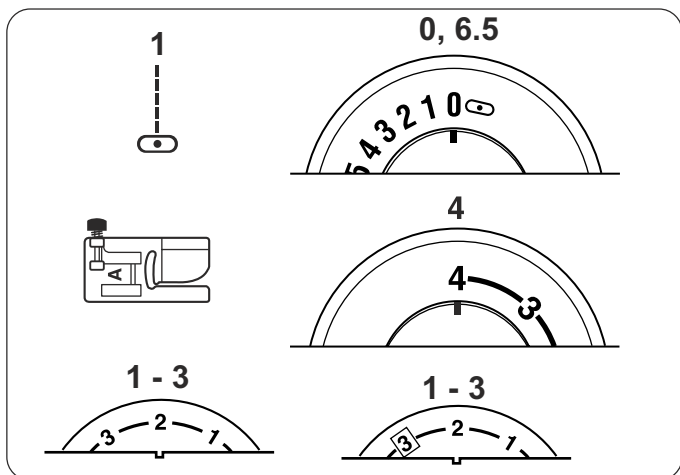
SUPER ELASTIČNI BOD

Ovaj bod se koristi za šivanje kupaćih kostima i rastezljivog velura, zbog svoje izuzetne elastičnosti i jačine. Šavovi spojeni ovim bodom leže ravno i ne gube oblik. Potrebno je smanjiti pritisak papučice da bi materijal zadržao svoj oblik.

- Duljinu boda podesite po želji.

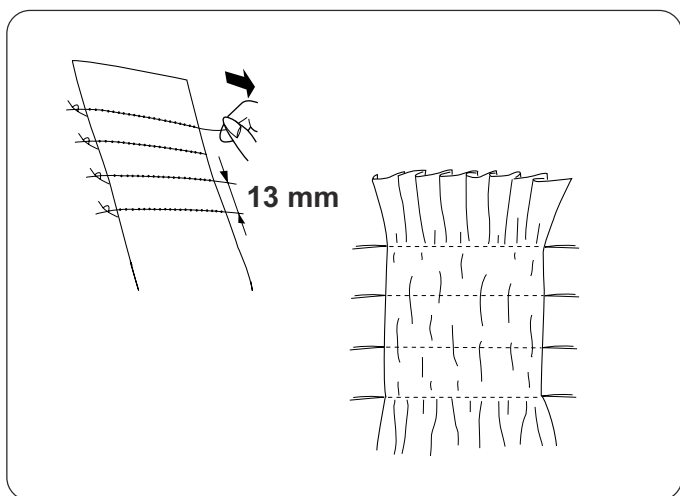


Postavite rubove tkanine pod papučicu i šivajte. Odrežite višak tkanine.



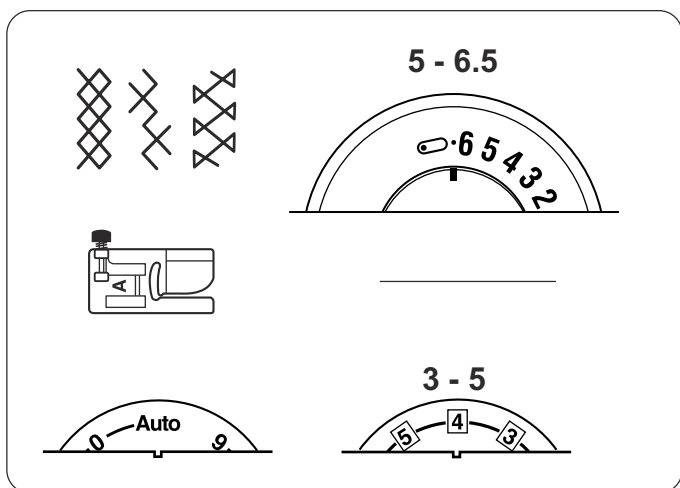
ŽABICE

Žabice se koriste kao dekorativni element pri izradi dječje odjeće i ženskih bluzi. Koristite meke tkanine kao što su batist i muslin. Za ovu tehniku potrebno je odrezati tkaninu tri puta šire nego što će biti poslije nabiranja žabicama.



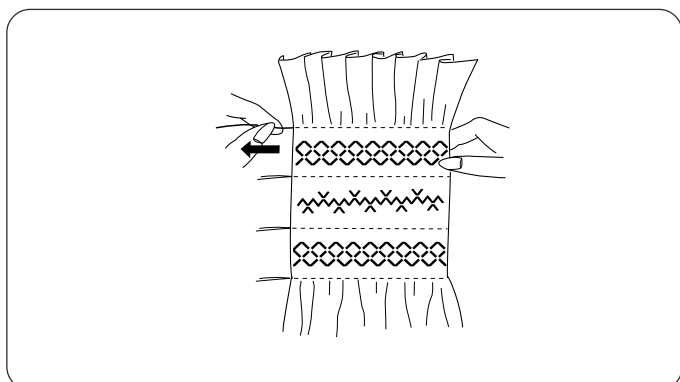
1. Dio koji je potrebno nabrati žabicama prošijte redovima ravnog boda koji su jedan od drugog udaljeni približno 13 mm. Povucite donji konac kako bi se tkanina nabrala.

2. Rasporedite nabore ravnomjerno cijelom širinom. Vežite krajeve konca.



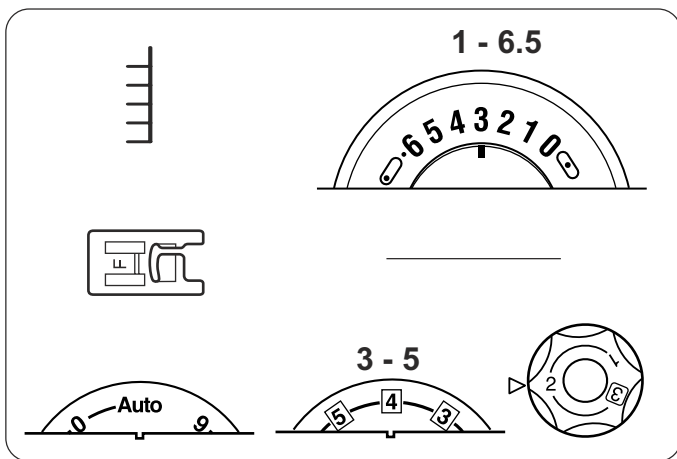
3. Birač uzorka postavite na ukrasni bod.

• Duljinu boda odaberite po želji.



4. Prošijte liniju ukrasnog boda između linija ravnog boda.

5. Otпарajte ravni bod.

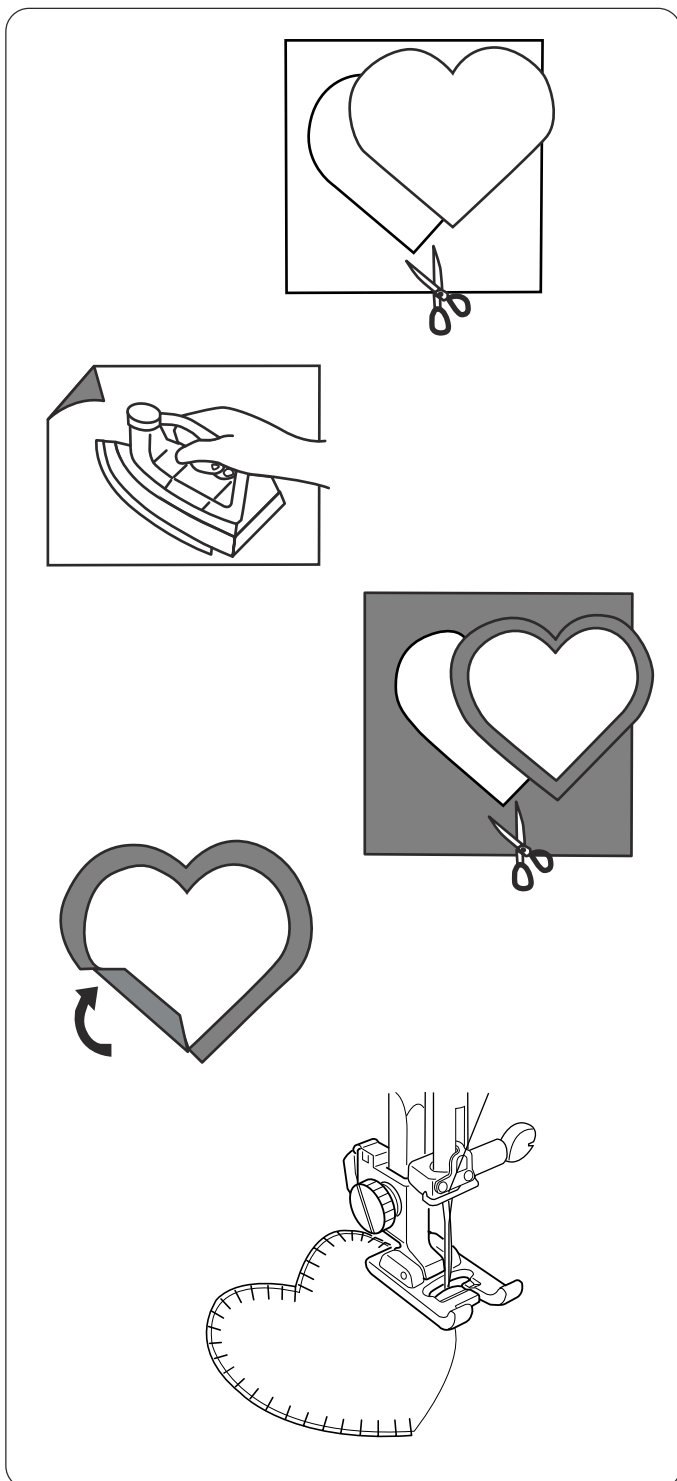


APLIKACIJA BODOM ZA RUPICE

Popularan način za izradu aplikacije od manjih komadića tkanine u pačvork tehnici.

Koristite tanki konac za vezenje i iglu koja odgovara vrsti tkanine.

- Maksimalna širina ovog boda je 3,5.
- Pritisak na papučicu može se smanjiti na 2.
- Duljinu boda odaberite po želji.



1. Kod ove vrste aplikacije rubovi su presavijeni prema unutra.
Da biste pripremili motiv za aplikaciju, najprije ga izrežite iz papira.

2. Zaglačajte ljepljivo platno na naličje tkanine iz koje ćete izrezati aplikaciju.

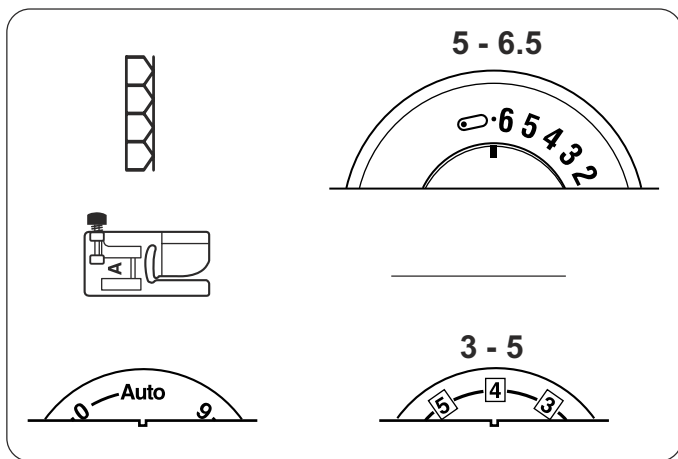
3. Prema papirnoj shemi izrežite motiv iz tkanine s dodatkom za šav.

4. Podvijte dodatak tako da motiv od tkanine odgovara veličini papirne sheme. Zaglačajte rubove motiva.

NAPOMENA: Urežite obline gdje je potrebno.

5. Postavite aplikaciju na osnovnu tkaninu i šivajte.
Ravni šav ovog boda treba leći uz rub motiva aplikacije.

SAVJET: Oblike i kutove ćete lakše opšiti ako iglu prije zaokretanja zabodete u osnovnu tkaninu, uz rub aplikacije.

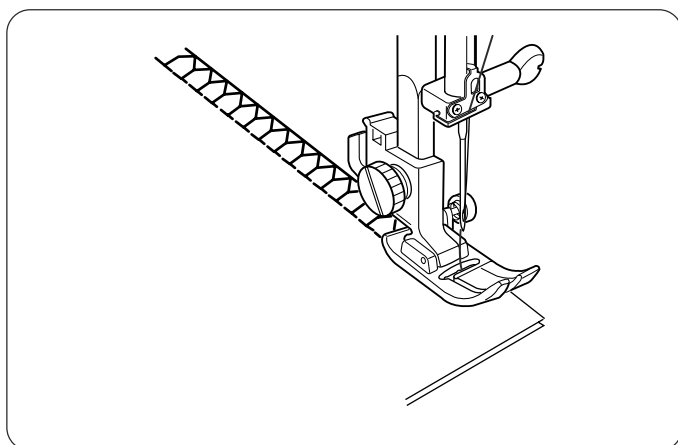


SUPER OVERLOCK BOD

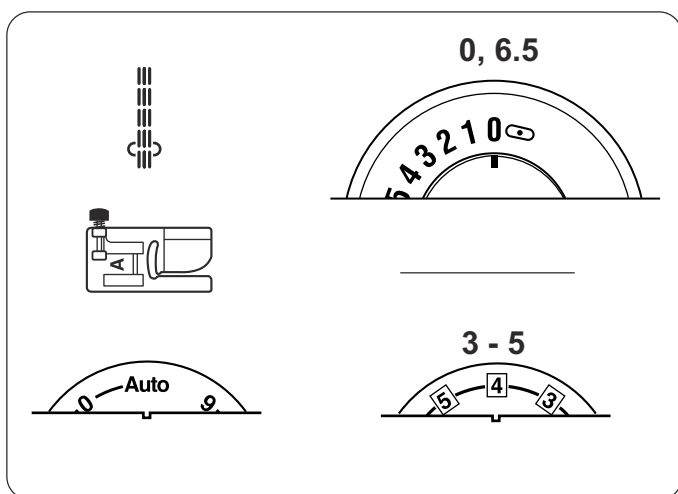
Nadahnut industrijskim overlock bodom, ovaj bod je odličan za sastavljanje i završno šivanje u jednom koraku. Na pletiva postavite rebrasto ojačanje i materijal neće izgubiti oblik.

Elna je ovaj bod osmislila 1982. godine.

- Duljinu boda odaberite po želji.



Postavite rubove tkanine pod papučicu i šivajte.

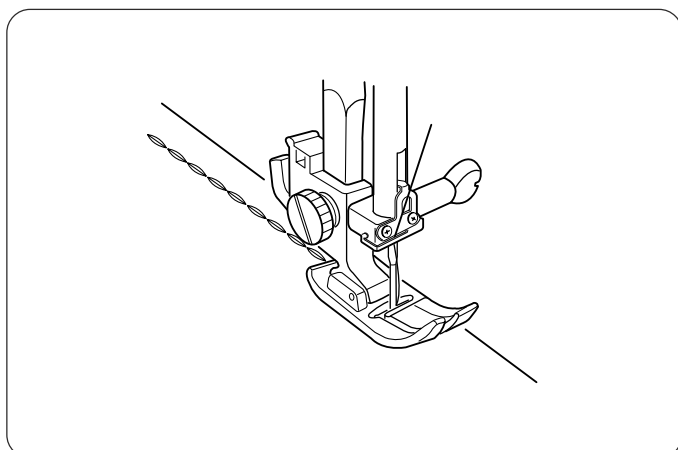


TROSTRUKI RAVNI BOD

Ovaj bod se preporučuje za šivanje šavova koji iziskuju elastičnost i čvrstinu. Zbog svoje čvrstine ovaj bod se teško para. Primjeren je za ojačavanje pazušnih šavova i prepona na hlačama, kao i za izradu ruksaka. Može se koristiti i za dekorativni šav.

Elna je ovaj bod osmislila 1952. godine.

- Duljinu boda odaberite po želji.



Zaheftajte šav ravnim bodom (duljina boda 4). Uvjerite se da kroj dobro stoji i prošijte trostrukim ravnim bodom.

POGLAVLJE 4

ODRŽAVANJE STROJA

Elna šivaći strojevi su osmišljeni tako da svojom kvalitetom pružaju užitak u šivanju dugi niz godina. Stroj ne smije biti pohranjen u vlažnom prostoru, pokraj izvora topline ili na izravnoj sunčevoj svjetlosti. Stroj se podmazuje sam, ali područja oko čunka moraju se redovno čistiti. Nemojte koristiti stroj na način suprotan ovim uputama. Vanjske dijelove stroja čistite mekanom krpom i deterdžentom.

ČIŠĆENJE ČUNKA

Sitna prašina i končići mogu uzrokovati nepravilan šav pri šivanju i pucanje konca. Po završetku šivanja uvijek očistite stroj od nagomilane nečistoće.

Okrenite ručni kotač ili pritisnite tipku igla gore / dolje sve dok igla ne dođe u gornji položaj.

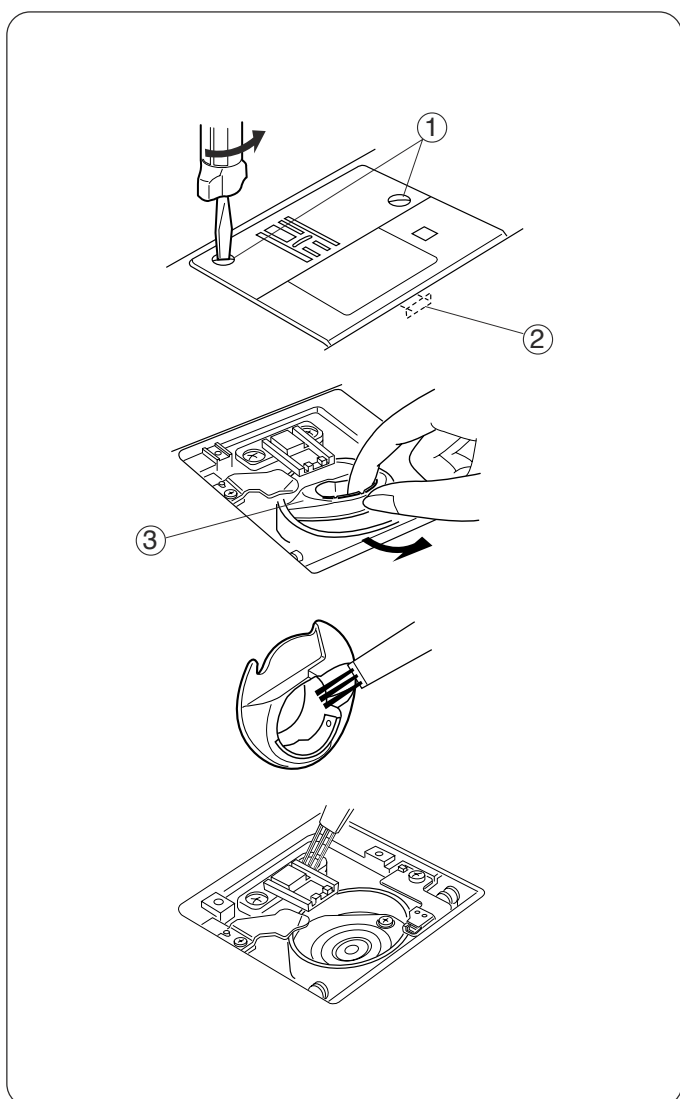
PRIJE ČIŠĆENJA ISKLJUČITE STROJ

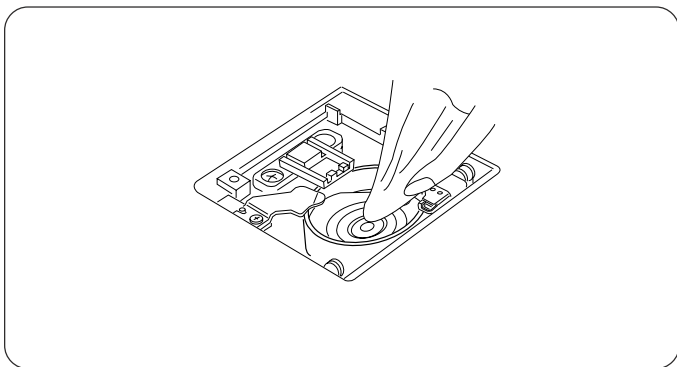
Uklonite papučicu i iglu. Uklonite vijke ① pomoću odvijača priloženog u priboru. Uklonite ubodnu ploču ② kako biste oslobodili prilaz čunku.

Izvucite špulicu i kućište špulice ③.

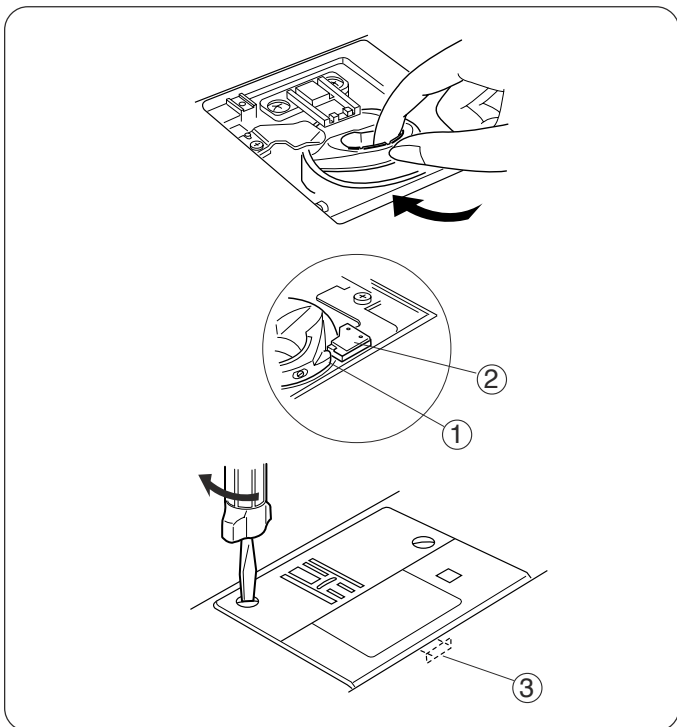
Očistite kućište špulice četkicom i suhom mekanom krpicom.

Očistite zupce transportera i čunak četkicom.





Nježno prebrišite unutrašnjost čunka mekanom, suhom krpicom. Možete upotrijebiti i mini usisavač.

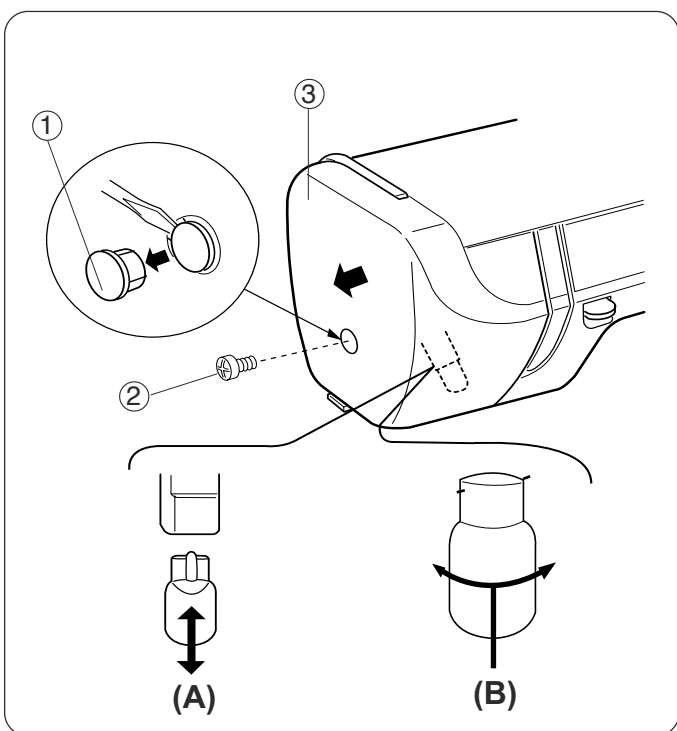


Vraćanje kućišta špulice i ubodne ploče

Umetnite kućište špulice tako da jezičak ① upadne tik uz stoper ② čunka.

Vratite ubodnu ploču i poravnajte kuku ③. Pričvrstite vijcima.

Nakon čišćenja vratite na mjesto papučicu, iglu i špuljicu.



ZAMJENA ŽARULJE

Žarulja se nalazi iza prednjeg pokrova.

ISKLUČITE STROJ.

Pričekajte da se žarulja u potpunosti ohladi!

Uklonite poklopac vijka ①, vijak ② i prednji pokrov ③.

Ovisno o modelu:

(A) Povucite žarulju iz ležišta kako biste ju skinuli.

Umetnite žarulju u ležište u koje biste je montirali.

(B) Potisnite prema gore i zakrenite žarulju ulijevo kako biste ju skinuli.

Potisnite žarulju prema gore i zakrenite udesno kako biste je montirali.

Montirajte prednji pokrov i umetnite vijak i poklopac vijka.

NAPOMENA: Zamijenite žarulju drugom istog tipa i jačine, za model 3210: 15 W, za model 3230: 12 V, 5 W.

MOGUĆI KVAROVI

Problem	Uzrok	Stranica
Stroj je bučan i ne radi glatko	<ol style="list-style-type: none"> 1. U čunku je zakačen konac. 2. Transporter je pun dlačica. 	<p>48 - 49</p> <p>48 - 49</p>
Gornji konac puca	<ol style="list-style-type: none"> 1. Konac nije pravilno naveden. 2. Prevelika napetost konca igle. 3. Igla je savijena ili tupa. 4. Nepravilno umetnuta igla. 5. Nakon završetka šivanja tkanina nije povučena unatrag. 6. Konac je pretanak ili predebeo za iglu. 	<p>17</p> <p>8</p> <p>12</p> <p>12</p> <p>12</p> <p>23</p>
Donji konac puca	<ol style="list-style-type: none"> 1. Nepravilno navođenje donjeg konca u kućište špulice. 2. Nakupljene dlačice oko držača kalema. 3. Špulica je oštećena i ne okreće se pravilno u čunku. 	<p>16</p> <p>48 – 49</p> <p>Zamijenite špulicu</p>
Igla se lomi	<ol style="list-style-type: none"> 1. Nepravilno umetnuta igla. 2. Igla je savijena ili tupa. 3. Vijak stezaljke igle je labavo zategnut. 4. Prevelika napetost konca igle. 5. Igla je pretanka za odbranu tkaninu. 6. Okretali ste birač uzorka dok je igla bila u tkanini. 	<p>12</p> <p>12</p> <p>12</p> <p>8</p> <p>12</p> <p>21</p>
Preskakanje uboda	<ol style="list-style-type: none"> 1. Nepravilno umetnuta igla. 2. Igla je savijena ili tupa. 3. Igla i / ili konac ne odgovaraju odabranoj tkanini. 4. Pri šivanju elastičnih i likra materijala niste koristili iglu za elastične materijale. 5. Gornji konac nije pravilno naveden. 	<p>12</p> <p>12</p> <p>12</p> <p>12-13</p> <p>17</p>
Nabiranje šava	<ol style="list-style-type: none"> 1. Prevelika napetost konca igle. 2. Nepravilno navođenje konca u stroj. 3. Igla je predebela za odabranu tkaninu. 4. Prevelika duljina boda za odabranu tkaninu. 5. Nepravilan pritisak papučice. 6. U čunku je zakačen konac. 	<p>8</p> <p>17</p> <p>12</p> <p>22, 23</p> <p>6</p> <p>48, 49</p>
Ubodi se petljaju na naličju tkanine	<ol style="list-style-type: none"> 1. Premala napetost gornjeg konca. 2. Igla ne odgovara po veličini debljini odabrane tkanine. 	<p>8</p> <p>12</p>
Tkanina ne klizi glatko	<ol style="list-style-type: none"> 1. Nakupljena nečistoća u transporteru. 2. Nepravilan pritisak papučice. 3. Bodovi su prekratki. 4. Ne koristite odgovarajuću papučicu. 5. Transporter je u donjem položaju. 	<p>48 – 49</p> <p>6</p> <p>22,23</p> <p>6</p> <p>9</p>
Stroj ne radi	<ol style="list-style-type: none"> 1. Stroj nije priključen na električnu mrežu. 2. Konac se zapetljao u čunku. 3. Vreteno za namatanja konca na špulicu nije na pravilnom mjestu. 	<p>10</p> <p>48 – 49</p> <p>14 – 15</p>
Rupica nije pravilna	<ol style="list-style-type: none"> 1. Duljina boda ne odgovara odabranoj tkanini. 2. Ljepljivo platno nije zaglačano. 3. Nepravilno podešena poluga za fino podešavanje rupice. 	<p>12</p> <p>33 – 36</p> <p>34</p>

